

2006

výroční zpráva

CPPT, o.p.s.
Havířská 11, 301 00 Plzeň
Tel, fax: 377 421 034
IČO: 25232142
č. účtu: 75543-018/2700
e-mail: info@kcentrum.cz
www.kcentrum.cz

Centrum protidrogové prevence a terapie, obecně prospěšná společnost





1 Pár slov na úvod	2
2 Historie, poslání a cíle společnosti	4
3 Struktura společnosti	5
4 Zprávy hlavních programů CPPT, o.p.s.	
4.1 P-centrum	6
4.2 Terénní program	10
4.3 K-centrum	16
4.4 Drogové poradenství ve věznici Plzeň-Bory	20
4.5 Ambulacní program následné péče	24
5 Hospodaření a audit	29
6 Poděkování	42

Pár slov na úvod



Uplynulý rok byl pro naši organizaci rokem bilancování, vyhodnocování a rozhodování:

P-centrum přechází na jiný model pracovního týmu, k silnějšímu a stabilnějšímu kmenovému týmu s několika externisty na dohody o pracovní činnosti. Tento model umožní udržet a rozvíjet kvalitu preventivních programů a rozšířit rejstřík služeb o práci s třídními kolektivy „na klíč“ dle zadání a aktuálních potřeb škol. P-centrum

v listopadu skvěle obstálo v ověření Standardů odborné způsobilosti poskytovatelů programů primární prevence užívání návykových látek MŠMT a obdrželo certifikát kvality.

Terénní program získal prostory pro zázemí týmu v Plachého 42, které byly během podzimu a zimy upraveny a zařízeny za podpory NADACE ČESKÉ SPOŘITELNY A NADACE OPEN SOCIETY FUND PRAHA v rámci grantového řízení „PROTI DROGÁM“. Tím se vytvořily podmínky pro rozšíření programu i mimo Plzeň. Delší dobu vnímáme potřebu rozšíření terénních a poradenských služeb v Plzeňském kraji, kde jsou tyto služby nedostatečně pokryty a klienti včetně rodičů za službami dojíždějí až do Plzně. Což je nevyhovující pro klientelu, Kontaktní centrum i Město Plzeň. Na CPPT se obrátilo město Klatovy se žádostí o zavedení terénního programu a po dohodě bude program spuštěn v roce 2007 za finanční spoluúčasti Klatov.

Kontaktní centrum s Terénním programem v objemu vyměněného injekčního materiálu překročily hranici 100 000 kusů (přesně 102 759, nárůst o 15%), tzn. že tyto programy vyměňovaly přes 8000 stříkaček/měsíc. Důvodů je více a některé naleznete v textu této zprávy, významnou roli však zde hraje i dobrá práce pracovníků v terénu i v K-centru. Dělalí nelehkou práci se stovkami klientů a jejich rodičů a blízkých, ale je možno vidět úspěchy, třeba když nastoupí 63 lidí do léčeb, když se bývalý klient přijde ukázat, že abstinguje, pracuje a chce založit rodinu.

Ambulantní program následné péče je stabilním a kvalitně pracujícím článkem systému služeb v organizaci a regionu. Již druhým rokem pracuje na stropě svých prostorových a personálních kapacit, přesto stále hledá možnosti zkvalitnění a zefektivnění práce a v uplynulém roce udělal významné kroky v realizaci záměru zřízení koedukovaného chráněného bydlení a to zmapováním podob této služby v republice a v navázání spolupráce s Městem Plzní při hledání vhodných prostor.

Program Drogové poradenství ve věznicí překonal období velkých změn personálních i režimových (ohledně vstupu do věznic), kterými procházela věznic Plzeň Bory v reakci na útěk 2 odsouzených. Program musel vyjednávat o možnosti pracovat s uživateli drog t.č. ve vazební věznicí či ve výkonu trestu prakticky od nuly. Přesto se podařilo navázat dobrou spoluprací i s 5. oddělením a uskutečnit 56 kontaktů s 42 klienty a 4 z nich dojednat léčbu. Takto jsou často navazováni

klienti (v roce 2006 to bylo 65% klientů), kteří dosud nebyli v žádném kontaktu s odbornou sociální službou a pravděpodobnost zacyklení drogové kariéry a kriminálních aktivit je zde velice vysoká nemluvě o zdravotních rizicích a to nejen pro klienty samé.

Aktivně jsme se zapojili do Komunitního plánování sociálních služeb v Plzni, v čemž spatřujeme možnost dobudování sítě služeb, která bude moci efektivně podporovat lidi na cestě k životu bez závislosti. Ve spolupráci s Teen Challenge a O.S. Ulice jsme uspořádali již II. Krajskou konferenci o prevenci a léčbě závislosti, nyní již akreditovanou ČLS, kterou navštívilo přes 100 účastníků z řad odborné i široké veřejnosti.

Velké nasazení a neustálé hledání cest, jak dosáhnout maxima s minimem si přirozeně vybírá svoji daň. Zpětně mohu konstatovat, že jsme jako lidi i kolegové prošli velmi zásadním krizovým obdobím vyhodnocování. Na základě SWOT analýzy jsme započali se Strategickým plánováním služeb CPPT, o.p.s.. Mnozí zjistili, že mají potřebu změny, a tak byl konec roku poznamenán řadou personálních změn. Mohu tedy zpětně za organizaci poděkovat bývalým kolegům: Karolíně Vodičkové, Martině Komzákové, Aleně Vrbové, Janu Zahradníkovi, Janu Marku Maněnovi, Monice Fajrajzlové a Davidu Henigovi a za výtečnou a spolehlivou práci a popřát jim dobré dny a směřování nejen v profesním životě.

Pro rok 2007 máme před sebou řadu úkolů, vyjmenuji jen ty zásadní: udržet kvalitu služeb (doplnit a vzdělat pracovníky), posílit ekonomický sektor organizace (fundraising, zpracování finančních zdrojů, finanční řízení), nalézt vhodné prostory pro rozšíření programu následné péče o chráněné bydlení, vytvořit vhodnější prostorové podmínky pro P-centrum, vytvořit a spustit nové webové stránky.

Děkujeme všem, kteří nás dosud podporovali slovem nebo činem a doufáme, že se nám podaří jít našimi službami s potřebami obyvatel Plzně a okolí, jak vnímáme poslání naší organizace a služeb.

Za tým pracovníků Centra protidrogové prevence a terapie, o.p.s.

Mgr. Dana Šedivá, ředitelka

PS: Jakékoli podněty, připomínky k této zprávě či našim aktivitám rádi uvítáme na info@kcentrum.cz.

Historie, poslání a cíle organizace

Důležité mezníky v historii organizace:

- ☉ květen 1997 - vznik Nadace Druhý břeh (NDB)
- ☉ 1. září 1997 - otevření K-centra v Koperníkově ulici pod NDB
- ☉ 1. září 1998 - přestěhování KC do divadla Pod Lampou v Havířské 11
- ☉ 30. dubna 1999 - transformace nadace v obecně prospěšnou společnost Centrum protidrogové prevence a terapie
- ☉ 27.12.1999 - otevření P-centra v Plachého 6 v Plzni
- ☉ 1. ledna 2000 - otevření Ambulantního programu následné péče a doléčování v Plachého 6
- ☉ 1. ledna 2001 - zahájení činnosti samostatného Terénního programu
- ☉ 1. ledna 2005 zahájení programu Drogové služby ve věznicí Plzeň- Bory
- ☉ říjen - listopad 2005 Terénní programy, Kontaktní centrum a Ambulantní program následné péče a doléčování získali Certifikace odborné způsobilosti služeb pro uživatele omamných a psychotropních látek Rady vlády pro koordinaci protidrogové politiky ÚV ČR
- ☉ Prosinec 2006 P-centrum získalo certifikaci odborné způsobilosti MŠMT

Poslání organizace vychází ze zájmů ochrany veřejného zdraví (Public Health):

- ☉ mírnit sociální a zdravotní škody způsobené společnosti zneužíváním drog na Plzeňsku
- ☉ realizovat aktivity snižující poptávku po droze
- ☉ demýtizace problematiky zneužívání omamných a psychotropních látek a závislostí

Cíle organizace:

- ☉ podpořit vznik uceleného systému prevence a léčby drogových závislostí na Plzeňsku
- ☉ zlepšit objektivní informovanost veřejnosti o drogové problematice
- ☉ poskytovat dostupné a kvalitní služby v oblasti prevence a léčby drogových závislostí

CPPT, o.p.s.je členem těchto organizací:

- ☉ Asociace nestátních organizací (A.N.O.) poskytujících služby v oblasti prevence a léčby závislostí, zde je zastoupena v sekcích jednotlivých typů služeb.
- ☉ Fórum nevládních organizací - prevence a léčba HIV/AIDS
- ☉ Centrum neziskových organizací Plzeň
- ☉ Rada humanitárních organizací

V oblasti kvality služeb se CPPT řídí Standardy péče a služeb RVKPP, MZ a MPSV ČR, Strategií protidrogové politiky vlády ČR, dokumenty WHO atd.

Struktura společnosti

Statutární orgány a vedení společnosti do 31.12.2006

☉ Správní rada CPPT, o.p.s.

Mgr. Michal Vozobule - politolog, předseda

Martin Polívka - novinář, člen

Mgr. Renata Vordová - pedagog, členka do 30.4.2006

Mgr. Karel Duda - sociální pracovník, člen od 1.5.2006

☉ Dozorčí rada CPPT, o.p.s.

Ing. Alžběta Čiháková - ekonomka, předsedkyně

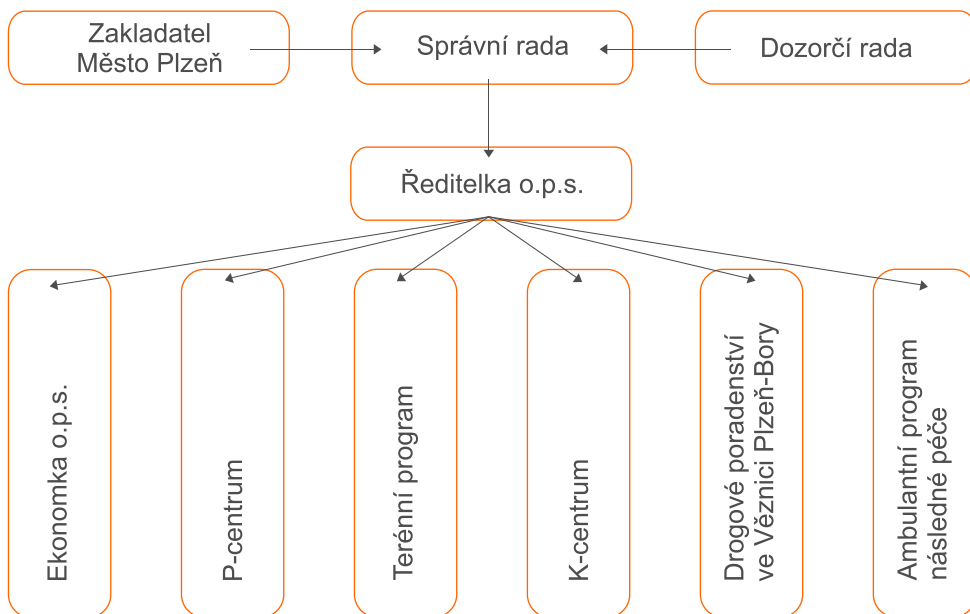
Mgr. Ivana Palánová - advokátka, členka

Ing. Ladislav Dolejš - sládek-specialista kvality, člen

☉ Ředitelka společnosti

Mgr. Dana Šedivá, pedagog, terapeut

Organizační struktura společnosti:



4.1 P-centrum

Vedoucí: **Bc. Alena Vrbová Dis.** (do 31.12.2006)
Bc. Jana Kadlecová Dis. (od 1.1. 2007)
Plachého 6, 301 00 Plzeň
T: 377 220 325, MT: 731 183 394
E-mail: prevence@kcentrum.cz

P-centrum, středisko pro primární prevenci, poskytuje komplexní služby v oblasti primární prevence užívání návykových látek a dalších forem rizikového chování.

P-centrum nabízí preventivní programy a aktivity pro dospívající, zejména třídní kolektivy základních a středních škol, a jejich pedagogy. Chceme předcházet vzniku, popř. rozvoji rizikového chování (užívání návykových látek a sociální selhávání v oblasti závislostí, vrstevnických a dalších vztahů) u žáků a studentů plzeňského regionu. Ve spolupráci se školou naše aktivity pomáhají dětem a mladým lidem připravit se na náročné životní situace spojené s obdobím dospívání. Usilujeme o to, aby mladí lidé znali důsledky svých rozhodnutí a přijali za ně zodpovědnost.



Tým P-centra (zleva):
Markéta Čermáková, Alena Vrbová, Jana Kadlecová

Hlavní cíle P-centra

- podpora zdravého životního stylu a osobnostního rozvoje dětí a mládeže,
- oslovení a zapojení rodičů a pedagogů do preventivních programů P-centra,
- vzdělávání veřejnosti,
- podpora rozvoje kvalitních primárně preventivních aktivit v regionu.

Naše služby jsou určeny pro

- ☉ žáky 2. stupně ZŠ a jejich učitele
- ☉ studenty SŠ, SOU a jejich učitele
- ☉ pedagogy (zejména školní metodiky prevence)
- ☉ třídní kolektivy se zvýšenou možností výskytu rizikového chování
- ☉ širší veřejnost (další pedagogičtí pracovníci, rodiče, studenti, apod.)

Služby P-centra v roce 2006

- ☉ **Dlouhodobý program primární prevence.** Čtyřletý kontinuální interaktivní program, jehož součástí je problematika návykových látek a jiných rizikových forem chování, dále rozvoj sociálních dovedností žáků 6. až 9. tříd ZŠ.
- ☉ **Interaktivní seminář.** Aktivity specifické primární prevence zaměřené na konkrétní témata, určená pro třídní kolektivy žáků základních a středních škol.
- ☉ **Program včasné intervence.** Opakovaná cílená aktivita zaměřená na předcházení a zmírnění následků rizikového chování.
- ☉ **Poradenství v oblasti primární prevence.** Formy a metody primární prevence.
- ☉ **Informační servis.** Týkající se drogové problematiky a dalších forem rizikového chování.
- ☉ **Případové poradenství.** Telefonické, osobní, internetové; zahrnuje oblast krátkodobého poradenství a včasné a krizové intervence, zprostředkování návazné odborné péče.
- ☉ **Informační seminář pro školní metodiky prevence.** Týká se realizovaných programů a systému prevence.
- ☉ **Vzdělávací seminář.** Jednorázová aktivita informačního charakteru zaměřená na konkrétní téma, určená pro rodiče, pedagogy, širokou veřejnost.
- ☉ **Vzdělávací kurz pro lektory primární prevence.** Edukativní program, určený studentům VŠ nebo VOŠ se zájmem o práci s dětmi na ZŠ.

Naše služby vychází ze zásad efektivní primární prevence, jsou komplexní, kontinuální, konkrétně zacílené, interaktivní, předpokládají aktivní zapojení účastníků. Při realizaci programů vycházíme ze závazných dokumentů MŠMT pro oblast prevence. Program je supervidován externím supervizorem.

Vývoj aktivit v roce 2006

V prosinci 2006 zdárně prošel náš dlouhodobý program specifické primární prevence ověřením Standardů odborné způsobilosti poskytovatelů programů primární prevence užívání návykových látek MŠMT. Tato certifikace nám umožní i v dalších letech žádat o státní dotace.

Aktivně jsme se zúčastnili celostátní Konference o prevenci a léčbě závislosti v Měříně a krajské konference v Plzni. Na II. Krajské konferenci jsme se zapojili i do její organizace. Intenzivně jsme se věnovali komunikaci s řediteli škol v rámci

realizace programů. Od účinné spolupráce s pedagogy i jejich vedení si slibujeme zefektivnění naší činnosti na školách.

V roce 2006 jsme zaznamenali snížení počtu kontaktů a tedy aktivit z důvodu zpoždění státní dotace, což neumožnilo kontinuálně zachovat plný rozsah činnosti. Vzhledem k výši dotací jsme se museli více věnovat i výdělečným aktivitám k dofinancování dlouhodobého projektu.

Kapacitu programu bohužel dosud omezují malé prostory, pokračujeme však ve vyhledávání vhodnějších. V tomto roce se podařilo získat prostředky pro navýšení kapacity týmu o 1 dohodu o pracovní činnosti. Zpoždění dotací však umožnilo zapojení nového externisty na DPČ až od září 2006.

Cíle programu na 2007

- Kontinuálně sílí zájem o naše služby, prioritou je tedy získat prostředky na kapacitní a odborné posílení realizačního týmu. Odborné nároky jsou stále vyšší, a proto je naším cílem dosáhnout stabilního silnějšího kmenového týmu za využití externistů na dohody o pracovní činnosti a opustit zcela model malého kmenového týmu s mnoha externisty na dohody o provedení práce.
- Vzhledem k chystaným změnám v souvislosti se školskou reformou (zavedení Rámcového vzdělávacího programu pro základní školy) připravujeme modifikace dlouhodobého programu pro konkrétní potřeby školy.
- V reakci na rozšíření hostilního chování mezi třídními kolektivy a jeho prevenci chystáme nabídku aktivit pro nově vznikající třídy (6. ročníky ZŠ, 1. ročníky SŠ).

statistika

Typ programu	Počet škol (zařízení)	Počet tříd	Počet účastníků
DPPP na 2.stupni ZŠ - Plzeň - město	12	91 ²⁾	2086
DPPP na 2.stupni ZŠ - Plzeň - jih/sever	12	23	443
Interaktivní seminář pro žáky a studenty ZŠ, SŠ, SOU, OU	34	95	1681
Programy včasné intervence	3	2	72
Poradenství	-	-	65
Vzdělávání lektorů PP (semináře)	-	-	10
Edukativní seminář	-	-	6
Informační seminář pro ŠMP	-	2	58
Prezentace DPPP ¹⁾	12	-	175
Poskytnutí odborné stáže	-	-	19
Celkem oslovených			4256
Celkem kontaktů			6890

1) program je prezentován rodičům na třídních setkáních, třídním učitelům, ředitelům škol a dalším pedagogům
2) kumulativní číslo, zahrnuje i čáru odcházající deváté ročníky a v září nově zapojené šesťáky

Kmenový tým

Bc. Alena Vrbová, DiS.

vedoucí P-centra (do 31.12.2006), 1,0 HPP

Bc. Jana Kadlecová, DiS.

koordinátor lektorů PP, lektor programů (od 1.1.2007 vedoucí P-centra), 1,0 HPP

Mgr. Markéta Čermáková

koordinátor vzdělávacích aktivit, lektor programů, 1,0 HPP

Mgr. Tereza Vágnerová

lektor programů (DPČ od 16.9.2006)

Bc. Lucie Schmoranzová

lektor programů (DPČ od 16.9.2006)

Bc. Lenka Fialová na MD

Lektoři Dlouhodobého programu PP na 2.stupni ZŠ (DPP)

Fiedlerová Tereza, Bc; Hort Jiří, Ing. Bc., PhD.; Kastnerová Petra; Kovářová Vladka, Bc.; Kunešová Klára; Lukešová Petra; Martínková Andrea, Bc.; Moravec Petr; Němečková Tereza; Otava Tomáš; Plizáková Tereza; Potužníková Pavla; Bc., Scheinostová Tereza; Schmoranzová Lucie; Váchová Petra, Vachulková Jitka, Vodrážková Zuzana; Volfová Katka, Bc.

Externí supervize

MUDr. Luboš Janů, Ph.D. supervize kmenového týmu P-centra

PhDr. Ivan J. Skalík, Ph.D. supervize lektorů externistů

PhDr. Milan Kinkor supervize managementu



4.2 Terénní program (streetwork)

Vedoucí: **Veronika Makovičková, DiS.** (do 31.1.2006)

Bc. Michal Kandler (od 1.2.2006)

Plachého 42, 301 00 Plzeň

T: 377 220 996

MT-Plzeň: 724 003 934

MT-Klatovy: 724 969 028

E-mail: teren@kcentrum.cz

Poslání Terénního programu

V Terénním programu CPPT, o.p.s. pracujeme s lidmi užívajícími návykové látky v jejich přirozeném prostředí (na ulicích, v parcích, bytech, klubech a na tanečních akcích) a podporujeme je v uvědomění si závažnosti rizik, které užívání návykových látek obnáší. Poskytováním poradenských a materiálních služeb dle individuálních potřeb klientů zvyšujeme jejich schopnost informovaně a zodpovědně se rozhodovat pro méně rizikové chování či pro abstinenci. Klientům programu tak nabízíme možnosti, jak udržet či zlepšit svůj sociální a zdravotní stav a otevřít cestu ke změnám pro život.



Tým terénního programu (zleva):
Michal Kandler, David Henig,
Jakub Kovář, Eva Kubíková, Monika Fajrajzlová

Příjemci sociálních služeb

- ☉ Uživatelé návykových látek, kteří nejsou v kontaktu s jinou službou snižující zdravotní a sociální dopady tohoto jednání či je takový kontakt nedostatečný.
- ☉ Osoby ohrožené užíváním návykových látek, které se pohybují v prostředí se zvýšeným výskytem návykových látek.
- ☉ Rodina a blízcí uživatelů návykových látek.
- ☉ Veřejnost vystavená přímo či nepřímo rizikovému chování uživatelů návykových látek.

Základní principy

anonymita, dobrovolnost, profesionalita, dostupnost, respekt

Služby Terénního programu v roce 2006

- ☉ minimalizace rizik spojených s užíváním návykových látek:
 - ☉ kontaktní práce s uživateli návykových látek a osobami ohroženými užíváním návykových látek
 - ☉ výměnný program injekčního náčiní a distribuce zdravotního materiálu
 - ☉ informační servis, zejména o snižování rizik spojených s aplikací drog
 - ☉ základní zdravotní ošetření
 - ☉ individuální poradenství v oblasti problematiky užívání drog a závislostí, zaměřené na zvědomění rizikového chování a změnu směrem ke zdravějšímu životnímu stylu a abstinenci
- ☉ specifické služby snižování rizik na tanečních akcích:
 - ☉ kvalitativní analýza tablet syntetických drog (od dubna 2004 na náklady pořadatele)
 - ☉ sociální práce: asistenční služba, reference do KC a léčby
 - ☉ služby přes mobilní telefon: telefonická krizová intervence, poradenství, zprostředkování výměnného programu (po-pá: 12:00 19:00)
 - ☉ krizová intervence
 - ☉ sběr pohozeného injekčního náčiní
- ☉ další služby:
 - ☉ výroba a distribuce informačních materiálů,
 - ☉ spolupráce s institucemi,
 - ☉ sběr a zpracování statistických dat, výzkumy

Vývoj aktivit realizovaných v roce 2006

V letošním roce jsme pokračovali v kontaktování uživatelů drog, kteří nejsou navázáni na jinou pomáhající organizaci. Klienty, kteří souhlasí, navazujeme na služby K-centra. Pokračujeme tak v trendu navazování nových klientů a po vytvoření důvěry ve službu je podporujeme v přestupu do dalších služeb. Nedochází tak k dublování služeb s K-centrem ani s dalšími službami drogové prevence v Plzni a předávání klientů má s největší pravděpodobností i vliv na zvýšení počtu vykázaných služeb v K-centru (výměnný program nárůst o 22%

než v r.2005, cca 8000 vyměněných stříkaček měsíčně, poradenství nárůst o 5%). Předávání a odkazování klientů do KC nám umožňuje více se soustředit na kontakt s novými klienty a s klienty, u kterých předání není možné. S těmito klienty tak máme více času se podrobně věnovat zásadám harm reduction i poradenství.

V tomto roce jsme zaznamenali zvýšený počet pohozených injekčních stříkaček (66x sběr stříkaček, celkem 259 sebraných jehel, oproti 124 sebraným jehlám za r. 2005). V únoru jsme jednali s Policií ČR a dalšími organizacemi (o. s. Ulice, Teen Challenge) o možné spolupráci ve sběru použitých jehel na veřejném prostranství. Policii ČR a Městské policii zákon sběr jehel neukládá. S Městskou policií jsme navázali spolupráci v květnu a městští strážníci se na nás obracejí v případě nálezu. Veřejnosti jsme nabídku sběru inzerovali v tisku, zájem veřejnosti se zvýšil (celkem 10x sběr na zakázku). Sběr použitých stříkaček na veřejných místech není sice naší prioritní činností, ale pomáhá chránit společnost před možnou nákazou infekčními nemocemi vč. HIV/AIDS a hepatitid. Nadále považujeme tento problém za alarmující a budeme se jím zabývat. Pravidelně monitorujeme lokality s nejčastějším výskytem pohozeného injekčního materiálu.

V 1.polovině roku 2006 jsme pokračovali v akci „lékárny“ započaté na konci roku 2005. V únoru 2006 jsme provedli v 15 vybraných lékárnách, které prodávají kusové injekční stříkačky, 2. fázi monitoringu. Z této fáze vyplývá, že výměnné programy pokrývají cca 78% spotřeby jehel u nitrožilních uživatelů drog v Plzni a lékárny se zdravotnickými potřebami cca 22%. 78% infekčního materiálu je z terénu staženo k bezpečné likvidaci, což snižuje riziko nákazy infekčními chorobami, které ohrožují společnost. Pro srovnání: v r. 2003 pokrývaly výměnné programy v Plzni cca 52% spotřeby jehel, lékárny a zdravotnické potřeby cca 48%. Výrazná změna procentuálního poměru oproti roku 2003 mluví jednoznačně ve prospěch dobré práce nízkoprahových programů v Plzni.

Ve 3. fázi jsme sledovali situaci v Plzeňských lékárnách přibližně šest měsíců tzn. do konce července 2006. Během této doby bylo do lékáren distribuováno 460 balíčků se zdravotním a informačním materiálem pro uživatele drog. Po ukončení navázaných kontaktů byla vypracována závěrečná zpráva a předána i jednotlivým lékárnám. Cílem akce bylo zjistit přibližný počet nitrožilních uživatelů drog, kteří dosud nejsou navázáni na služby výměnného programu a snaha navázat tyto klienty prostřednictvím kontaktních balíčků na naše služby. Akce byla úspěšná z hlediska navázání aktivní spolupráce s několika lékárnami, v jedné z nich došlo k užšímu navázání spolupráce na kontaktování injekčních uživatelů drog zákazníků lékárny.

Práce na taneční scéně je vzhledem k personálním kapacitám a změnám omezená. V dubnu a říjnu jsme se zúčastnili 2 větších tanečních akcí (celkem cca 5000 návštěvníků), na které pořadatel objednal a hradil službu testování tablet syntetických drog. Celkem jsme se během roku účastnili 8 akcí. Jsme rozhodnutí v práci na taneční scéně pokračovat a více se jí do budoucna věnovat. V minulosti

se nám osvědčila i účast pouze s infostánkem, takže při práci na party nejsme omezeni pouze na službu orientačního testování tablet. Pro kontaktování cílové skupiny uživatelů rekreačních drog se osvědčilo rozšíření sortimentu poskytovaných služeb o distribuci ucpávek do uší (prevence poškození sluchu u rekreačních uživatelů návykových látek) a ovoce (doplnění tekutin a vitamínů). V roce 2007 plánujeme zavedení služby orientačního testování přítomnosti alkoholu v dechu jako prevenci řízení automobilu pod vlivem alkoholu. Pro udržení a rozvoj služeb prevence a snižování rizik rekreačního užívání tanečních drog považujeme za nezbytné projektové oddělení této práce od klasické práce v terénu s problémovými uživateli drog. Pro práci na taneční scéně plánujeme získat více dobrovolníků (dosud 1 dobrovolník) a kvalitně je pro tuto práci zaškolit.

Pokračujeme v evidenci konkrétních lokalit a klientů pro lepší přehled o plzeňské drogové scéně a zacílení našich služeb.

V průběhu r. 2006 jsme na základě zájmu zástupců města Klatov dojednali zavedení terénního programu od roku 2007 s finančním příspěvkem města. Rozšíření služeb TP do ostatních měst Plzeňského kraje považujeme za nezbytné. Kromě Plzně, Rokycan, Tachova a Stříbra nejsou ostatní města v Plzeňském kraji pokryta službami harm reduction. Od klientů K-centra i zástupců měst víme o dalších městech v Plzeňském kraji, kde je potřeba tohoto typu služeb velmi aktuální. Několik klientů např. z Klatov, Sušice či Domažlic jezdí pravidelně využívat služeb plzeňského K-centra, vymění min. 1000 stříkaček/měsíc pro několik desítek dalších. Pravděpodobně však půjde pouze o zlomek celé populace s problémem drogové závislosti v této oblasti.

V květnu jsme se aktivně zúčastnili 12. celostátní konference SNN ČLS JEP pořádané v Měříně, v příspěvkem „Technoparty jako iniciační rituál“. V červnu jsme se podíleli na zajištění II. AT konference Plzeňského kraje v Plzni, kterou pořádala CPPT, o.p.s. ve spolupráci s Teen Challenge, O.S. Ulice, Městem Plzní a Plzeňským krajem a která byla letos poprvé odborně garantována SNN ČLS JEP.

V květnu jsme se zapojili do procesu komunitního plánování sociálních služeb v Plzni, konkrétně v pracovní skupině „Lidé ohrožení drogovou závislostí“.

V květnu jsme využili nabytých znalostí ze Vzdělávání managementu NNO v navázání spolupráce s dobrovolníkem a organizací O.S. TOTEM, která má na starosti organizační zajištění dobrovolníků. Spolupráce s dobrovolníky se tento rok osvědčila v podobě získání nového pracovníka na DPČ (dříve dobrovolník).

V červnu jsme získali nové prostory pro zázemí týmu. Předchozí zázemí v prostorách Kontaktního centra bylo delší dobu nedostatečné (1 kancelář Terénního programu pro 5 lidí). V srpnu jsme získali od NADACE ČESKÉ SPOŘITELNY A NADACE OPEN SOCIETY FUND PRAHA v rámci grantového řízení „PROTI DROGÁM“ prostředky na stavební úpravy a zařízení nového zázemí.

V listopadu jsme se aktivně podíleli na strategickém plánování organizace CPPT, o.p.s..

statistika

Počet klientů - počet jednotlivých uživatelů drog (dále jen UD), kteří využili alespoň 1x službu	73
z toho mužů	43
z toho injekčních uživatelů drog	64
z toho se základní drogou heroin	16
z toho se základní drogou pervitin	39
z toho se základní drogou kanabinoidy	2
z toho se základní drogou extáze	1
Průměrný věk klienta	25
Počet dalších osob, které využily alespoň 1x služeb programu <small>(osoby ohrožené užíváním návykových látek, rodiče a blízcí klientů)</small>	291 + 2

Služba / výkon	Počet osob	Počet výkonů <small>(v jednotkách uvedených v právém sloupci)</small>	
Kontakt s uživateli drog	73	190	Počet kontaktů
z toho prvních kontaktů	19	30	Počet kontaktů
Výměnný program	59	214	Počet výměn
vydané injekční stříkačky	X	6538	Počet
Zdravotní ošetření	1	1	Počet ošetření
Individuální poradenství	5	6	Počet sezení
Krizová intervence	5	8	Počet intervencí
Reference do K-center	16	46	Počet referencí
Reference do léčby	3	5	Počet referencí
Asistenční služba	1	1	Počet intervencí
Volání na terénní mobil	X	142	Počet telefonátů
Sběr pohozených injekčních stříkaček	X	66/259	Počet sběrů / počet stříkaček

Služby Harm Reduction na taneční scéně (údaje v této tabulce nejsou zahrnuty v předchozích tabulkách)

Služba / výkon	Počet výkonů
Kontakty	317
Kontaktní práce	174
Informační servis	238
Distribuce Harm Reduction materiálů	173
Poradenské intervence	9
Krizová intervence	1
Kvalitativní testy tablet syntetických drog <small>(na náklady pořadatele)</small>	41
Výměnný program	2

personální obsazení

Kmenový tým

Veronika Makovičková, DiS.

vedoucí programu (do 31.1. 2006) HPP, MD (od 1.2. 2006) DPP

Bc. Michal Kandler

zástupce vedoucí a koordinátor práce na taneční scéně (od 31.1. 2006), HPP
vedoucí programu (od 1.2.2006) HPP

Bc. Monika Fajrajzlová

terénní sociální pracovník (do 31.1. 2006) DPČ,
zástupce vedoucího programu (od 1.2. do 30.11. 2006) HPP,

Bc. Eva Kubíková

terénní sociální pracovník DPČ

Bc. David Henig

terénní sociální pracovník (od 22.2. 2006) DPČ

Bc. Jakub Kovář

dobrovolník (od 20.4. do 1.9. 2006)

terénní sociální pracovník(od 1.9. 2006) DPČ

Martin Pešek

dobrovolník (od 8.8. 2006)

Externí supervize

MUDr. Michael Krs případová a týmová supervize

PhDr. Milan Kinkor supervize managementu

Za podporu děkujeme sponzorům

Nadace České spořitelny a Open Society Fund Praha

Nadace

OPEN SOCIETY FUND PRAHA

Pavel Šipla - Fillmore Slim, Bullrot Wear

FILLMORE SLIM

Bullrotwear
BIB BULLROT ENTER THE FAMILY

4.3 Kontaktní centrum

Vedoucí: **Mgr. Karolína Vodičková** (do 31.12.2006),
Mgr. Dagmar Špillerová (od 1.1.2007)
Havířská 11, Plzeň 301 00,
T: 377 421 374 , MT: 731 522 288
E-mail: kcentrum@kcentrum.cz

Poslání Kontaktního centra

Kontaktní centrum CPPT, o.p.s. poskytuje zdarma odborné sociální služby osobám od 15 let, které je vyhledají, protože potřebují podporu při řešení zejména sociálních a zdravotních obtíží, do nichž se dostali oni sami či jejich blízcí (členové rodiny, přátelé atd.) v důsledku experimentování či pravidelného užívání návykových látek.

Kontaktní centrum poskytuje zdravotní a sociální služby, které snižují rizika a důsledky zneužívání návykových látek a dále poskytuje bezpečný prostor pro řešení aktuálních problémů, hledání klienty přijatelných cest ke zmírnění rizik dosavadního životního stylu a pro motivaci k životu bez návykových látek.

Tým K-centra (zleva):
Lucie Plevanikova, Jan Zahradník, Karolína Vodičková,
Dagmar Špillerová, Lucie Peschiková, Jakub Štorch



Příjemci sociálních služeb

Osoby starší 15 let zejména z Plzeňska, které v důsledku užívání návykových látek potřebují informace a podporu ve snižování rizikového způsobu života, dále potřebují přijetí a pomoc ve změnách směrem k návratu do společnosti a k abstinenci. Dále pracujeme s osobami, které jsou s těmito lidmi příbuzní nebo jim jinak blízcí.

Základní principy programu

Profesionalita, anonymita, dobrovolnost, nízkoprahovost, dostupnost, antidiskriminační přístup, minimalizace rizik spojených s užíváním drog, flexibilita a individuální přístup

Základní poskytované služby

- ☉ Poradenství v oblasti zneužívání drog a závislostí (osobní, telefonické, e-mail)
- ☉ Krizová intervence v naléhavé situaci osobní, telefonická
- ☉ Internetové poradenství
- ☉ Poradenství odborné sociální, psychologické, sociálně právní, asistenční služba
- ☉ Poradenství pro rodiče, rodičovská skupina
- ☉ Poradenství (podpurná a motivační práce s klientem)
- ☉ Zprostředkování léčby, detoxu, programu následné péče a příprava na ně
- ☉ Harm reduction poradenství a služby = tj. minimalizující sociální a zdravotní důsledky zneužívání drog: výměnný injekční program a distribuce zdravotního materiálu a informací+ servis hygienický a potravinový, zdravotní služby: bazální zdrav. ošetření a poradenství a testy HIV, HEP, zprostředkování odborné péče (gynekologie, venerologie, očkování HEP atd.), toxikologické testy, těhotenské testy atd.

Ostatní aktivity

- ☉ Internetové poradenství
- ☉ Odborné praxe pro studenty vysokých a vyšších odborných škol. V roce 2006 absolvovalo stáž 15 studentů VŠ a VoŠ

Vývoj aktivit programu v roce 2006

V první polovině roku se podařilo stabilizovat tým po předchozím roce a půl personálních problémů způsobených nedostatkem financí. Toto vedlo ke zkvalitnění a ustálení služeb v Kontaktním centru.

Začátkem roku jsme zavedli klientskou samosprávu. Samospráva se osvědčila, klienti se více zapojují do dění v Kontaktním centru, cítí zodpovědnost za prostor kontaktní místnosti (KM), navzájem se podporují v dodržování pravidel. I pro pracovníky je klient v samosprávě velkou pomocí. Průběh samosprávy je pravidelně hodnocen na poradách týmu. Klienti rovněž využívají možnosti výkonu trestu obecně prospěšných prací ve formě samosprávy.

Začátkem roku poklesl počet klientů na KM, což bylo důsledkem dobré práce s klienty na konci roku 2005 (kdy 7 klientů nastoupilo do léčebných zařízení, 9 klientů našlo práci a ubytování a pokusilo se o abstinenci bez pobytové léčby za podpory KC, 3 klienti obnovili rodinné vazby a vrátili se domů). Začátkem února opět dochází k nárůstu klientů na KM. Začíná stabilně docházet v průměru 15 klientů denně, tento trend se udržel až do konce roku.

V roce 2006 došlo ke zvýšení počtu vyměněných stříkaček o 22% u klientů Kontaktního centra (KC) při stejném počtu provedených výměn jako v roce 2005. Podle našeho sledování narůstá počet uživatelů heroinu. Podíl uživatelů heroinu : pervitinu = 1:1,5. Ve větší míře se objevuje polymorfní užívání drog. Klienti ulice často volí kombinace (alkohol, toluen, heroin). Výběr drogy je zcela náhodný a závislý na momentální dostupnosti. Změny v poměru ve prospěch heroinu souvisí podle našich informací především s úbytkem lidí, výrobců pervitinu (t.č. ve výkonu trestu). Toluenu je spíše záležitostí jednotlivců nikoli skupin.

V letošním roce nedošlo v letním období v Plzni k tak masivnímu zneužívání opia jako loni.

V tomto roce jsme asistovali 63 osobám při nástupech do léčby. Zaregistrovali jsme větší zájem o léčbu matek s dětmi. Uživatelé drog, kteří jsou motivováni k léčbě závislostí, musejí čekat i 2-3 měsíce (především do komunitní léčby) a často pak vypadávají z kontaktu. Zdá se nám, že kapacita léčebných zařízení není dostatečná.

V květnu jsme se podíleli na přípravách a organizaci 2. krajské AT konference (CPPT, o.p.s. pořadatel) a přispěli dvěma příspěvky.

Probíhá dále velmi dobrá spolupráce s MUDr. Danielou Fránovou ze Zdravotního ústavu v Plzni. Provádí testování klientů na HIV, VHB, VHC přímo v prostorách KC. Dochází do zařízení 1x14 dní a provádí zde odběry na HIV, VHB, VHC a v indikovaných případech také syfilis. Testování je doprovázeno předtestovým a potestovým poradenstvím. Testování orientačními testy bylo zatím vzhledem k zákazu prodeje těchto testů pozastaveno.

V roce 2006 došlo opět k nárůstu poradenské práce. Počet prvních kontaktů vzrostl z 211 v roce 2005 na 287 v roce 2006, počet poradenství narostl z 941 na 994 v roce 2006. Velkou část klientů poradenství tvoří rodiče uživatelů drog.

Vývoj a změny cílové populace
(věkový průměr klientů K-centra)

2004

2005

2006

24,91

26,36

24,42

Sledujeme nárůst romských UD v zařízení. Ti využívají převážně výměnný program, testy na HIV a žloutenky, registrujeme rovněž zvýšenou poptávku po substituci, kterou nemůžeme zajistit. Zájem o léčbu u romských uživatelů je pouze ojedinělý - klienti mají jednak zcela zkreslené informace o léčbách, ale i přes to je pro ně ústavní pobyt neakceptovatelný (většinou srovnávají se zkušenostmi z vězení či pobytu na vazbě). Rómští UD mají zájem pouze o detoxifikaci, což je problém neboť detoxifikační jednotky přijímají k pobytu bez zajištěné návazné léčby velmi ojediněle. Rómským klientům se nedaří plnit stávající podmínky pro zprostředkování léčby (informační kontakty s přípravou na léčbu, čekání..).

Zneužívání ilegálního subutexu se objevuje minimálně, zejména u romských klientů.

Ukazatele a využité služby	2005	2006	Ukazatele a využité služby	2005	2006
Počet klientů**	528	515	Počet testů VHC	98	68
Počet kontaktů*	5 849	5 279	Počet testů HIV	50	66
Prvních kontaktů**	211	287	Reference do léčby aj.*	75	63
Počet výměň*	2 705	2 700	Individ. poradenství*	941	994
Počet ostatních UD	3935	3 850	Zdravotní ošetření*	362	79
Vydaných jehel	78 797	96 221	Asistence*	89	428
* počet výkonů ** počet osob			Telefonáty	892	786

Úkoly pro rok 2007

- Udržení kvality a rozsahu dosavadních služeb
- Zavedení motivační skupiny pro klienty harm reduction programu
- Zavedení volnočasových aktivit pro klienty harm reduction programu
- Tisk kvalitních informačních materiálů o službách Kontaktního centra, drogách a jejich distribuce

personální obsazení

Kmenový tým

Mgr. Karolína Vodičková

vedoucí programu,

Jan Zahradník, Dis.

kontaktní a sociální pracovník,

Mgr. Dagmar Špillerová

zdravotní sestra, kontaktní a sociální pracovník,

Mgr. Dana Šedivá

poradenství, rodinné poradenství

Jan Marek Maněna

kontaktní pracovník

Bc. Lucie Plavjanikova

kontaktní a sociální pracovník

Lucie Peschiková

zdravotní sestra, kontaktní pracovník

Externí supervize

PhDr. Jan Šikl, PhD. - případová a týmová

PhDr. Kinkor - supervize managementu

RNDr. Jitka Vodňanská - supervize práce s rodinou

Drogové poradenství ve věznici Plzeň- Bory

Vedoucí: **Mgr. Karolína Vodičková** (do 31.12.2006)

Bc. Jakub Štorch (od 1.1.2007)

Havířská 11, 301 00, Plzeň

tel: 377 421 374,

e-mail: vezeni@kcentrum.cz

Pobyt ve vězení je krizovým momentem, kdy je člověk otevřen nahlédnutí svého skutečného stavu, což je vhodný okamžik pro poradenskou motivační práci ke změně. Bez motivační podpory zvenčí však tento moment pomíjí. Po propuštění se klient z důvodu neošetřené závislosti neúspěšně pokouší o změnu, až nakonec rezignuje a vrací se k zažitému způsobu života (užívání drog, kriminální činnost atd.). Vzniká tak bludný kruh recidivy, z něhož je postupem času stále nereálnější vystoupit.

Posláním programu je podporovat a motivovat osoby zneužívající návykové látky, které se ocitly v konfliktu se zákonem a jsou ve výkonu vazby nebo výkonu trestu, ke snižování rizik spojených se zneužíváním návykových látek a k aktivnímu řešení jejich stávající situace změnou životního stylu směrem k abstinenci. Prostřednictvím korespondenčních a osobních kontaktů a poskytování odborného poradenství pomáháme předcházet zacyklení nežádoucího životního stylu klientů (užívání návykových látek, páčání trestné činnosti) vedoucího k jejich sociálnímu vyloučení, a tím současně podporovat jejich zařazení do běžného života.

Zásady poskytování služeb

dobrovolnost, **individuální přístup**, **podpora a zkompetentňování klienta** (vedení klienta k samostatnosti a aktivnímu přístupu k životu), **mlčenlivost** (hranice jsou dány ohlašovací povinností, písemným souhlasem klienta s poskytnutím osobních údajů a se sdělením zakázky sociálnímu pracovníkovi vězeňské služby), **partnerství a respekt**, **bezplatnost**

Poskytované služby

- ☉ individuální odborné poradenství, podpurná a motivační terapie (motivační trénink) pomoc vytvořit náhled klienta na význam závislosti v jeho životě a na reálné možnosti jejího řešení tohoto + podpora ze světa „vně“ věznice, prevence destrukce rodinných vztahů (případně pomoc při jejich obnovování), vytváření podpory pro překonání náročné situace, mapování, podpora motivace k životní změně směrem k léčbě a abstinenci, pomoc ve změně postojů, chování atd.
- ☉ korespondenční práce - udržení klienta v kontaktu se sítí pomoci je-li osobní kontakt omezen nebo úplně chybí, podpora jeho motivace ke změně, aktivní spolupráce

- ☉ krizová intervence předcházení destruktivnímu chování a jednání (např. u osob, které se ocitnou ve věznici poprvé); stabilizace, zklidnění, nalezení konstruktivních kroků v náročné situaci, odvrát zkratového např. TS chování
- ☉ informační servis - poradenství v oblasti infekčních aj. zdravotních rizik spojených s užíváním drog
- ☉ telefonické, písemné a internetové poradenství - na: info@kcentrum.cz a vezeni@kcentrum.cz, určeno pro rodiče a osoby blízké klientů, kteří se nacházejí na vazbě nebo ve výkonu trestu
- ☉ zprostředkování návazné a jiné odborné péče pomoc při zajištění vhodné pomoci a překonání překážek směrem k trvalé abstinenci (i od sekundárních onemocnění v souvislosti s rizik. chováním a UD) či stabilizaci
- ☉ sociální a právní poradenství pomoc při orientaci v nové situaci vzhledem k sociálním a právním aspektům (např. učení klienta psát korespondenci), podpora kontaktu s realitou
- ☉ poradenství a podpůrná terapie pro osoby blízké uživatelů rodiče a jiné blízké osoby UD v konfliktu se zákonem potřebují prostor pro ventilaci svých pocitů bezmoci, úzkosti i vzteku, potřebují dále pochopit fenomén závislosti a jeho význam v životní cestě jejich dítěte či partnera a pomoci vytvořit realistická očekávání a možné strategie pro další život.
- ☉ interaktivní seminář jednorázová aktivita, prováděna zejména na specializovaném odděle, jejíž cílem je zprostředkování informací o problematice užívání a s tím spojených sociálních a zdravotních důsledcích
- ☉ vzdělávací seminář informačně vzdělávací aktivita zaměřená na informační servis, distribuce informačních materiálů, podskupinou jsou i pracovníci vězeňské služby
- ☉ zasílání balíčků (hygienické potřeby, potřeby pro psaní a korespondenci, oblečení) - klient bez domova, který se ocitne na vazbě nemá žádnou základní hygienu, oblečení ani věci potřebné ke korespondenci, ty jsou pro mnohé jediným prostředkem udržování kontaktu se světem vně věznice

Vývoj aktivit programu v roce 2006

Personální změny ve věznici Plzeň Bory po útěku 2 odsouzených a následně zpřísnění vstupu do věznice omezily přímý kontakt s klienty ve výkonu vazby a výkonu trestu (dále jen VV a VT). Kontakt s nimi byl udržován formou písemné korespondence. Program tak musel již po druhé během půl roku vyjednávat o možnostech spolupráce a vstupu do prostoru věznic. K personálním změnám došlo i na úrovni programu. V lednu a v únoru 2006 byl zaškolen Bc. Jakub Štorch pro přímou práci s klienty, vedoucí projektu na 0,1 úvazku zůstala Mgr. Karolína Vodičková.

V březnu se uskutečnila schůzka na 5. oddělení pro léčbu drogových závislostí za účelem zjištění možností vzájemné spolupráce. Dohodnuty byly besedy na téma systém péče o uživatele drog se zaměřením na léčbu a dále i spolupráce při zajišťování léčby vězňům, kteří o ni mají zájem po ukončení výkonu trestu.

Ve vzájemné spolupráci se podařilo jednomu klientovi zařadit nástup do PL Červený Dvůr po skončení výkonu trestu a u jednoho klienta byla navázaná spolupráce s cílem zprostředkování léčby v případě propuštění po půlce trestu.

Program pracuje i s klienty po výstupu z výkonu vazby či trestu. Díky spolupráci s dalšími institucemi (např. Kojeneckým ústavem v Plzni) se podařilo uskutečnit nástup jedné klientky po výstupu z VT a následném porodu do TK Karlov i s narozeným dítětem.

V závěru roku jsme realizovali dvě besedy na specializovaném oddělení pro léčbu závislosti věznic Plzeň - Bory. Účastníci besedy projeví zájem zejména o oblast postpenitenciální péče (jakých sociálních služeb lze využít pro výstupu z výkonu trestu pro zapojení do běžného života). Takto program navázal spolupráci s novými klienty.

Závěr roku je také spojen s personální změnou ve vedení programu. K 31.12. 2006 odchází Mgr.Vodičková na jiné působiště a vedoucím programu je jmenován Bc. Štorch. V souvislosti s udržením standardů, metodického zajištění a možnosti konzultovat koncepci rozvoje programu byla domluvena spolupráce s Janem Šípem vedoucím programu Práce s uživateli drog ve vazbách občanského sdružení Sananim.

statistika

Vývoj a případné změny cílové populace

- ☉ průměrný věk klienta v roce 2005 byl 27,65 v roce 2006 pak 25,94
- ☉ 65 % klientů nebylo dosud nikdy v kontaktu s žádným zařízením poskytujícím drogové služby
- ☉ 40 % klientů bylo klienty Kontaktního centra CPPT, o.p.s.
- ☉ Poměr UD heroin a pervitin je 15 % : 85 %= 3:17
- ☉ U 50% klientů se daří udržet kontakt po celou dobu výkonu trestu i při přeložení do jiné věznic.

ukazatel	2004	2005	2006
Počet klientů	15	35	42
Počet návštěv	20	42	56
Počet klientů, kteří nastoupili léčbu	1	5	4
Skupinové aktivity <small>(besedy)</small>	<small>(Vazba)</small> 2	<small>(výkon trestu)</small> 1	<small>(výkon trestu)</small> 3

Cíle programu na rok 2007

- ☉ Vyjednání písemné smlouvy s věznicí o vstupu pro pracovníky programu
- ☉ Personální stabilizace popř. příprava posílení personálních kapacit programu
- ☉ Certifikace služeb

personální obsazení

Kmenový tým

Mgr. Karolína Vodičková

vedoucí programu, realizátor programu (do 30.1.2006)

Bc. Jakub Štorch

realizace programu, 0,5HPP

Externí supervize

PhDr. Jan Šikl

PhDr. Olga Kunertová

Ambulantní program následné péče

Vedoucí: **Ludmila Joanidisová**

Plachého 6, 301 00 Plzeň

Tel: 377 321 051

e-mail: ambulance@kcentrum.cz

Poslání

Ambulantní program následné péče CPPT, o. p. s. poskytuje svými odbornými sociálními službami podporu lidem v plzeňském kraji, kteří se rozhodli pro život bez návykových látek a minimálně 3 měsíce abstinují, dále jejich blízkým ve chvíli přechodu od závislosti k osobní svobodě. Jsme přesvědčeni, že odborný individuální přístup v tomto nelehkém období výrazně pomáhá snížit riziko návratu k užívání návykových látek a poškozujícímu chování k sobě i společnosti. Svými službami podporujeme klienty při začleňování zpět do společnosti v souladu s jejich potřebami v oblasti zaměstnání, studia, samostatného bydlení, rodinných a přátelských vztahů a v neposlední řadě při obnovování, budování a udržení si zdravého životního stylu a k vyrovnání se s nedávnou minulostí.

Tým APNP (zleva):
Pavla Zářbyňická, Petr Hrouzek, Ludmila Joanidisová, Martina Komžáková



Okruh osob

Ambulantní program následné péče CPPT, o. p. s. poskytuje odborné sociální služby osobám, které se rozhodly pro život bez návykových látek, minimálně 3 měsíce abstinují a hledají podporu pro udržení této životní změny. V důsledku užívání návykových látek mívají tito lidé poškozené vztahy k druhým, zdraví, sociální návyky,

nedostatečné vzdělání či kvalifikaci pro dobré uplatnění na trhu práce, dluhy, ve své historii trestnou činnost, což jsou podmínky, které jim významně ztěžují návrat do společnosti.

Poradenské a terapeutické služby poskytujeme i rodičům, partnerům a blízkým těchto osob. Potřebují informace, orientaci v problematice, podporu, bezpečné místo pro sdílení svých problémů a hledání optimálního postupu při řešení aktuálních potíží. Odbornou pomoc a podporu potřebují bez ohledu na to, zda jsou například jejich děti před nebo po léčebném pobytu, ale i ve chvíli, kdy jejich děti návykové látky aktivně užívají.

Principy služeb

Služby poskytované APNP jsou veřejně přístupné, dobrovolné a bezplatné. Akceptujeme individuální potřeby klienta a zásady efektivní podpory klientovy samostatnosti. Respektujeme objektivní zjištění z oboru adiktologie. Zaručujeme bezpečný prostor a důstojnost všech zúčastněných, mlčenlivost a transparentnost pravidel spolupráce .

Cíle služeb

Cílem programu je podpořit klienta v období návratu do běžného života a k osobní svobodě. Pomoc objevovat nový pohled na běžné žití, začlenit se do společnosti a přebrat zodpovědnost za svůj život. Tento okamžik bývá často nejtěžším na cestě k uzdravě. Je to moment, kdy klienti mohou za nepříznivých podmínek porušit abstinenci, rezignovat na pokusy žít jinak a vrátit se k užívání návykových látek.

Služby poskytované APNP v roce 2006

- ☉ zhodnocení stavu a potřebnosti drogové služby
- ☉ vstupní zhodnocení stavu klienta
- ☉ individuální poradenství
- ☉ individuální poradenství pro rodiče a osoby blízké klientům
- ☉ individuální psychoterapie
- ☉ informační servis
- ☉ krizová intervence
- ☉ krizová intervence po telefonu a internetu (hlavně TKI)
- ☉ sociální práce
- ☉ socioterapie
- ☉ orientační test z moči
- ☉ práce s rodinou
- ☉ telefonické, písemné a internetové poradenství
- ☉ skupinová terapie a poradenství
- ☉ zátěžové programy
- ☉ skupiny pro rodiče a blízké
- ☉ arteterapie
- ☉ v případě řešení specifických problémů přesahujících rámec tohoto programu odkaz na psychiatrické, psychologické či jiné odborné vyšetření

Vývoj aktivit programu v roce 2006

Na začátku roku jsme se zaměřili na zhodnocení roku 2005 a přípravu plánu na rok 2006. V plánování i hodnocení aktuálního stavu a potřeb programu nám velice pomohla SWOT analýza, která dost jednoznačně ukázala, kam naši činnost směřovat:

V průběhu měsíce ledna 06 jsme upravili a sjednotili výkaznictví podle dokumentu sekretariátu RVKPP Seznam a definice výkonů drogových služeb. Tyto podklady jsme použili i pro zadání statistického software studentům informatiky ZČU, který jsme od října 06 začali zkušebně používat.

Vytvořili jsme plán služebních cest za účelem získání informací pro podklady záměru zřídit chráněné bydlení rozšířit stávající ambulantní doléčovací program o tuto službu. Za podpory Města Plzně byl vytipován vhodný objekt k těmto účelům a podána oficiální žádost. V současné době čekáme na výsledek jednání zastupitelstva města Plzně.

Proběhlo monitorování práce s nezletilými a rodinou jak v Plzni a Plzeňském kraji, tak mimo region. Již v minulém roce se na nás obracela tato věková skupina a vytvořili jsme minimální doléčovací program, kde je kladen důraz na spolupráci rodičů. Navázali jsme dobrou spolupráci se Salesiánským střediskem mládeže v Plzni a se Střediskem výchovné péče Klíčův.

Sociální pracovnice programu je členkou pracovní skupiny Komunitního plánování sociálních služeb v Plzni a aktivně se podílí na analýze potřeb uživatelů soc. služeb (osoby užívající drogy, osoby ohrožené drogovou závislostí a jejich blízcí).

Obdrželi jsme certifikát odborné způsobilosti RVKPP, což potvrdilo kvalitu programu a poskytování služeb.

Součástí sociální práce v programu jsou i nadále pravidelné prezentace našeho programu a významu doléčování obecně ve spolupracujících zařízeních. V tomto roce se jedná převážně o návštěvy odd. závislostí Psychiatrické kliniky FN Plzeň. V letošním roce prvně proběhly všechny čtyři naplánované víkendové výjezdy. Jedná se o zátěžové programy zaměřené na poznání sama sebe, hledání svých hranic a nových možností při plánování volného času. Významnou roli tyto akce mají i pro skupinovou dynamiku.

Klienti pravidelně využívají arteterapii (skupinová terapie a poradenství). V letošním roce jsme neuspořádali žádnou výstavu. Připravujeme nový, pro klienty významnější způsob prezentace jejich výtvarných artefaktů (např. absolventský sraz).

Klienti skupiny pro rodiče se účastnili skupinového víkendu, který se uskutečnil v měsíci březnu zatím pouze jako pilotní jednodenní akce. Pro velký zájem rodičů jsme tuto aktivitu zařadili do programu rodičovské skupiny pro rok 2007 (jaro, podzim).

Nadále mají nejen ženy a matky nejen ze skupiny pro rodiče po ukončení programu možnost v terapii pokračovat docházením do „Ženské skupiny“, na jejímž vedení se podílíme s pracovníci Teen Challenge Plzeň.

V rámci prezentace programu jsme se aktivně účastnili celostátní AT konference v Měříně a II. AT konference Plzeňského kraje.

Kromě výše uvedených aktivit samozřejmě realizujeme náš program i nadále v plném rozsahu a ve stejných oblastech jako v letech předchozích.

statistika

charakteristika klientely						
Celkem klientů	muži	ženy	uživatelé	blízké osoby klientů	průměrný věk (uživatelé)	Zneužívaná droga (%)
98	41	20	61	37	25	52,46 pervitin 16,4 heroin 16,4 alkohol 6,56 THC 3,27 hráčevis

ukazatele s služby	2006	Komentář
Počet kontaktů	935	
Prvních kontaktů	43	
Individuální terapie	336	
Skupinová terapie	106	skupinová terapie, poradenství zaměřené na prevenci relapsu, terapii „tady a teď“, arteterapii a cílenou skupinovou práci na víkendových výjezdech, skupiny pro rodiče a blízké
Sociální práce	60	sociální poradenství, socioterapie
Práce s rodinou	90	individuální poradenství pro rodinu, rodiče a blízké klientům
Zátěžové programy	4	3-4denní zátěžová skupinová aktivita

Cíle programu pro rok 2007

- ☉ Zřízení chráněného bydlení.
- ☉ Udržet stávající služby programu včetně realizace zátěžových akcí a skupinových víkendů.
- ☉ Rozšířit služby o individuální práci s tělem jako součást programu.
- ☉ Pokračovat v zavedených evaluačních mechanismech.
- ☉ Nadále udržovat pravidelné kontakty s léčebnými zařízeními.
- ☉ Pravidelná a aktivní účast v sekci IANP.
- ☉ Rozšiřovat spolupráci s GO a s NGO nejen v oblasti závislostní problematiky.
- ☉ Vyhledávání sponzorských darů pro arteterapii, volnočasové aktivity a výjezdy.

personální obsazení

Kmenový tým

Ludmila Joanidisová

vedoucí programu, terapeut (HPP)

PhDr. Petr Hrouzek, PhD.

terapeut, artherapeut (HPP)

Bc. Pavla Zárybnická

sociální pracovníce (HPP)

Mgr. Martina Komzáková

terapeut, artherapeut (HPP)

Externí supervize

MUDr. Stanislav Kudrle - případová a týmová

RNDr. Jitka Vodňanská - práce s rodinou, rodiči

PhDr. Milan Kinkor - supervize managementu



víkendový výjezd - Vltava

Ing. Jan Nozar, auditor

osvědčení č. 1424 o zápisu do seznamu auditorů

Na Výhledech 315, 334 52 Merklín

IČ 497 37 601

VÝROK AUDITORA

k obsahu výroční zprávy
za rok
2006

obchodní společnosti:


Centrum protidrogové prevence a terapie, o.p.s.

Za úplnost a správnost výroční zprávy Centra protidrogové prevence a terapie, o.p.s. za rok 2006 odpovídá ředitelka společnosti.


Ověřil jsem rozsah a věcnou správnost údajů uvedených v této zprávě a nezjistil nedostatky či nesprávnosti. Je podán pravdivý a poctivý výklad k uplynulému a předpokládanému budoucímu vývoji činnosti a finanční situaci společnosti, byla podána informace z hlediska důležitých skutečností, které nastaly až po rozvahovém dnu, informace o aktivitách v oblasti výzkumu a vývoje, v oblasti ochrany životního prostředí a informace o pracovněprávních vztazích. Zveřejňované údaje účetní závěrky jsou souhlasné s údaji uvedenými v auditorsky ověřených účetních výkazech a tyto údaje podávají věrný a poctivý obraz aktiv, pasív, finanční situace a výsledku hospodaření v souladu s platnými právními předpisy.

V Plzni dne 29. května 2007


Ing. Jan Nozar, auditor



Ing. Jan Nozar, auditor
osvědčení č. 1424 o zápisu do seznamu auditorů
Na Výhledech 315, 334 52 Merklín
IČ 497 37 601



ZPRÁVA AUDITORA

o ověření
roční účetní závěrky
za rok
2006

účetní jednotky

**Centrum protidrogové prevence a
terapie, o.p.s.**

1. Příjemci zprávy:

správní rada společnosti

2. Základní identifikační údaje účetní jednotky

Název: Centrum protidrogové prevence a terapie, o.p.s.

Sídlo: 301 00 Plzeň, Havířská 11

IČ: 252 32 142

Den vzniku: 30. dubna 1999

Doklad o registraci: Výpis z rejstříku obecně prospěšných společností, vedeného Krajským soudem v Plzni, oddíl O, vložka 19.

3. Předmět a účel ověření:

Předmětem ověření je účetní závěrka Centra protidrogové prevence a terapie, o.p.s. za rok 2006, sestavená k 31.12.2006. Podle § 14 zákona č. 254/2000 Sb., o auditorech a o změně zákona č. 165/1998 Sb. v platném znění a v souladu s Mezinárodními auditorskými standardy a souvisejícími aplikačními doložkami Komory auditorů České republiky se ověřuje, zda údaje v účetní závěrce podávají věrný a poctivý obraz aktiv, pasív, finanční situace a výsledku hospodaření, zda účetnictví bylo vedeno v průběhu účetního období úplně, průkazným způsobem a správně. Uvedené předpisy požadují naplánovat a provést audit tak, aby auditor získal přiměřené ujištění, že účetní závěrka neobsahuje významné nesprávnosti. Audit zahrnuje výběrovým způsobem provedené ověření úplnosti a průkaznosti částek a informací uvedených v účetní závěrce, posouzení účetních postupů a významných odhadů provedených účetní jednotkou a posouzení celkové prezentace účetní závěrky.

4. Ověření provedl:

Ing. Jan Nozar, auditor, Na Výhledech 315, 334 52 Merklín, osvědčení č. 1424 o zápisu do seznamu auditorů.

5. Vymezení odpovědnosti:

Za účetnictví, jeho úplnost, průkaznost a správnost odpovídá ředitelka společnosti Mgr. Dana Šedivá.

Povinností auditora je postupovat při auditu v souladu s auditorskými směrnici tak, aby získal informace, které jsou podle jeho nejlepšího vědomí nezbytné pro předmět ověření, a které dávají přiměřenou záruku, že poskytnuté podklady neobsahují významné nesprávnosti, ať již byly způsobeny opomenutím, omylem nebo úmyslně.

6. Uplatněné auditorské postupy:

Ověření bylo provedeno v souladu s postupy uvedenými v Mezinárodních auditorských standardech, zejména v ISA 300, ISA 315, ISA 330, ISA 500, ISA 520 a ISA 580 a v souvisejících aplikačních doložkách vydaných Komorou auditorů České republiky.


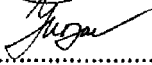
Informace o úplnosti, správnosti a průkaznosti údajů obsažených v účetnictví a účetní závěrce byly získány na vzorku účetních záznamů, zpracovaném pro všechny analytické testy věcné správnosti a testy detailních údajů nestatistickou metodou pomocí úsudku na základě porozumění klienta, činnosti a oblasti podnikání. Byl dále testován začátek a konec účetního období a proveden výběr významnějších jednorázových účetních případů.

7. Výrok auditora:

V souladu se zákonem č. 254/2000 Sb., o auditorech a o změně zákona č. 165/1998 Sb., v platném znění, Mezinárodními auditorskými standardy a souvisejícími aplikačními doložkami Komory auditorů České republiky jsem provedl ověření roční účetní závěrky účetní jednotky Centrum protidrogové prevence a terapie, o.p.s. za rok 2006, sestavené k 31.12.2006. Jsem přesvědčen o tom, že audit mě poskytl dostatečný podklad pro vyjádření názoru uvedeného v následujícím výroku.

Účetní závěrka, jejíž ověření jsem provedl, poskytuje podle mého názoru ve všech významných ohledech věrný a poctivý obraz aktiv, pasív, finanční situace a výsledku hospodaření účetní jednotky Centrum protidrogové prevence a terapie, o.p.s. v souladu s platnými účetními předpisy. V souvislosti s touto skutečností se vydává výrok

bez výhrad



.....
auditor

Výčet položek
podle vyhlášky č. 504/2002 Sb.
ve znění vyhlášky č. 476/2003 Sb.

Rozvaha (bilance) v plném rozsahu

Název, sídlo, právní forma
a předmět činnosti účetní jednotky

ke dni 31.10......2006
(v tisících Kč)

CENTRUM PROTIROBOVÉ
PREVENCE A TERAPIE
P. P. S.
HAVÍŘSKÁ 11
301 00 PLZEŇ

16
25.232.142

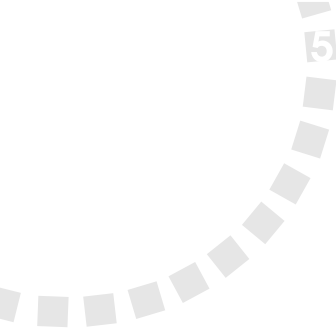
AKTIVA

	Číslo řádku	Stav k prvnímu dni účet. období	Stav k poslednímu dni účet. období	
A. Dlouhodobý majetek celkem	Součet ř. 2 + 10 + 21 + 29	1	118	302
I. Dlouhodobý nehmotný majetek celkem	Součet ř. 3 až 9	2	124	124
1. Nehmotné výsledky výzkumu a vývoje	3			
2. Software	4			
3. Ocenitelná práva	5			
4. Drobný dlouhodobý nehmotný majetek	6	124	124	
5. Ostatní dlouhodobý nehmotný majetek	7			
6. Nedokončený dlouhodobý nehmotný majetek	8			
7. Poskytnuté zálohy na dlouhodobý nehmotný majetek	9			
II. Dlouhodobý hmotný majetek celkem	Součet ř. 11 až 20	10	2 312	2 312
1. Pozemky	11			
2. Umělecká díla, předměty a sbírky	12			
3. Stavby	13			
4. Samostatné movité věci a soubory movitých věcí	14	914	914	
5. Pěstitelské celky trvalých porostů	15			
6. Základní stádo a tažná zvířata	16			
7. Drobný dlouhodobý hmotný majetek	17	1 398	1 398	
8. Ostatní dlouhodobý hmotný majetek	18			
9. Nedokončený dlouhodobý hmotný majetek	19			
10. Poskytnuté zálohy na dlouhodobý hmotný majetek	20			
III. Dlouhodobý finanční majetek celkem	Součet ř. 22 až 28	21	8	8
1. Podíly v ovládaných a řízených osobách	22			
2. Podíly v osobách pod podstatným vlivem	23			
3. Dluhové cenné papíry držené do splatnosti	24			
4. Půjčky organizačním složkám	25			
5. Ostatní dlouhodobé půjčky	26			
6. Ostatní dlouhodobý finanční majetek	27			
7. Pořizovaný dlouhodobý finanční majetek	28			
IV. Oprávky k dlouhodobému majetku celkem	Součet ř. 30 až 40	29	- 208	- 2 134
1. Oprávky k nehmotným výsledkům výzkumu a vývoje	30			
2. Oprávky k softwaru	31			
3. Oprávky k ocenitelným právům	32			
4. Oprávky k drobnému dlouhodobému nehmotnému majetku	33	- 124	- 124	
5. Oprávky k ostatnímu dlouhodobému nehmotnému majetku	34			
6. Oprávky ke stavbám	35			
7. Oprávky k samostatným movitým věcem a souborům movitých věcí	36	- 496	- 612	
8. Oprávky k pěstitelským celkům trvalých porostů	37			
9. Oprávky k základnímu stádu a tažným zvířatům	38			
10. Oprávky k drobnému dlouhodobému hmotnému majetku	39	- 1 398	- 1 398	
11. Oprávky k ostatnímu dlouhodobému hmotnému majetku	40			

		Číslo řádku	Stav k prvnímu dni účet. období	Stav k poslednímu dni účet. období
B. Krátkodobý majetek celkem		Součet ř. 42 + 52 + 72 + 81	41	1266
I. Zásoby celkem		Součet ř. 43 až 51	42	154
	1. Materiál na skladě		172	154
	2. Materiál na cestě	44		
	3. Nedokončená výroba	45		
	4. Polotovary vlastní výroby	46		
	5. Výrobky	47		
	6. Zvlášta	48		
	7. Zboží na skladě a v prodejnách	49		
	8. Zboží na cestě	50		
	9. Poskytnuté zálohy na zásoby	51		
II. Pohledávky celkem		Součet ř. 53 až 71	52	99
	1. Odběratelé	53	49	54
	2. Směnky k inkasu	54	13	
	3. Pohledávky za eskontované cenné papíry	55		
	4. Poskytnuté provozní zálohy	56	36	44
	5. Ostatní pohledávky	57		1
	6. Pohledávky za zaměstnanci	58		
	7. Pohledávky za institucemi soc. zabezpečení a veřejného zdravotního pojištění	59		
	8. Daň z příjmů	60		
	9. Ostatní přímé daně	61		
	10. Daň z přidané hodnoty	62		
	11. Ostatní daně a poplatky	63		
	12. Nároky na dotace a ostatní zúčtování se státním rozpočtem	64		
	13. Nároky na dotace a ost. zúčtování s rozp. orgánů územ. samospráv. celků	65		
	14. Pohledávky za účastníky sdružení	66		
	15. Pohledávky z pevných termínových operací	67		
	16. Pohledávky z vydaných dluhopisů	68		
	17. Jiné pohledávky	69		
	18. Dohadné účty aktivní	70		
	19. Opravná položka k pohledávkám	71		
III. Krátkodobý finanční majetek celkem		Součet ř. 73 až 80	72	988
	1. Pokladna	73	625	11
	2. Cenniny	74	44	6
	3. Účty v bankách	75	541	941
	4. Majetkové cenné papíry k obchodování	76		
	5. Dluhové cenné papíry k obchodování	77		
	6. Ostatní cenné papíry	78		
	7. Pořízovaný krátkodobý finanční majetek	79		
	8. Peníze na cestě	80		
IV. Jiná aktiva celkem		Součet ř. 82 až 84	81	25
	1. Náklady příštích období	82	20	25
	2. Příjmy příštích období	83		
	3. Kursové rozdíly aktivní	84		
AKTIVA CELKEM		ř. 1 + 41	85	1568

PASIVA

		Číslo řádku	Stav k prvnímu dni účet. období	Stav k poslednímu dni účet. období	
A. Vlastní zdroje celkem		Součet ř. 87 + 91	86	1243	1113
I. Jména celkem		Součet ř. 88 až 90	87	248	1244
	1. Vlastní jmění		88	88	88
	2. Fondy		89	690	1156
	3. Oceňovací rozdíly z přecenění majetku a závazků		90		
II. Výsledek hospodaření celkem		Součet ř. 92 až 94	91	465	-131
	1. Účet výsledku hospodaření		92	465	-131
	2. Výsledek hospodaření ve schvalovacím řízení		93		
	3. Nerozdělený zisk, neuhrazená ztráta minulých let		94		
B. Cizí zdroje celkem		Součet ř. 96 + 98 + 106 + 130	95	41	455
I. Rezervy celkem		ř. 97	96	8	8
	1. Rezervy		97		
II. Dlouhodobé závazky celkem		Součet ř. 99 až 105	98	8	8
	1. Dlouhodobé bankovní úvěry		99		
	2. Vydané dluhopisy		100		
	3. Závazky z pronájmu		101		
	4. Přijaté dlouhodobé zálohy		102		
	5. Dlouhodobé směnky k úhradě		103		
	6. Dohadné účty pasivní		104		
	7. Ostatní dlouhodobé závazky		105		
III. Krátkodobé závazky celkem		Součet ř. 107 až 129	106	39	451
	1. Dodavatelé		107	39	11
	2. Směnky k úhradě		108		
	3. Přijaté zálohy		109		
	4. Ostatní závazky		110		L
	5. Zaměstnanci		111		223
	6. Ostatní závazky vůči zaměstnancům		112		
	7. Závazky k institucím soc. zabezpečení a veřejného zdravotního pojištění		113		129
	8. Daň z příjmu		114		
	9. Ostatní přímé daně		115		22
	10. Daň z přidané hodnoty		116		
	11. Ostatní daně a poplatky		117		
	12. Závazky ze vztahu k státnímu rozpočtu		118		
	13. Závazky ze vztahu k rozpočtu orgánů územních samosprávných celků		119		
	14. Závazky z upsaných nesplicených cenných papírů a podílů		120		
	15. Závazky k účastníkům sdružení		121		
	16. Závazky z pevných termínových operací		122		
	17. Jiné závazky		123		
	18. Krátkodobé bankovní úvěry		124		
	19. Eskontní úvěry		125		
	20. Vydané krátkodobé dluhopisy		126		
	21. Vlastní dluhopisy		127		
	22. Dohadné účty pasivní		128		64
	23. Ostatní krátkodobé finanční výpomoci		129		
IV. Jiná pasiva celkem		Součet ř. 131 až 133	130	L	4
	1. Výdaje příštích období		131	L	4
	2. Výnosy příštích období		132		
	3. Kursové rozdíly pasivní		133		
PASIVA CELKEM		ř. 86 + 95	134	1284	1568



Sestaveno dne: *29. 5. 2007*

Podpisový záznam: *S. Gul-1*

**Centrum protidrogové
prevence a terapie,**
obecně prospěšná společnost
IČO: 25 23 21 42
Havířská 11, 301 00 Plzeň ②
E-mail: info@kcentrum.cz
T/F: 377 421 034, www.kcentrum.cz

Výčet položek

podle vyhlášky č. 504/2002 Sb.
ve znění vyhlášky č. 476/2003 Sb.
a ve znění vyhlášky č. 548/2004 Sb.

Výkaz zisku a ztráty v plném rozsahu

ke dni 31. 12. 2006
(v tisících Kč)

IC
25232142

Název, sídlo, právní forma
a předmět činnosti účetní jednotky

CENTRUM PROTIDROGOVÉ
PREVENENCE A TERAPIE
o. p. s.
HAVÍŘSKÁ 11
30.100 PLEŠŇ

A.	Náklady	Číslo řádku	Činnosti	
			hlavní	hospodářská
I.	Spotřebované nákupy celkem	2	6 993	19
	1. Spotřeba materiálu	3	993	4
	2. Spotřeba energie	4	852	
	3. Spotřeba ostatních neskladovatelných dodávek	5	48	
	4. Prodané zboží	6	63	4
II.	Služby celkem	7	1231	
	5. Opravy a udržování	8	86	
	6. Cestovné	9	94	
	7. Náklady na reprezentaci	10	56	
	8. Ostatní služby	11	945	
III.	Osobní náklady celkem	12	4488	15
	9. Mzdové náklady	13	3362	15
	10. Zákonné sociální pojištění	14	1126	
	11. Ostatní sociální pojištění	15		
	12. Zákonné sociální náklady	16		
	13. Ostatní sociální náklady	17		
IV.	Daně a poplatky celkem	18	9	
	14. Daň silniční	19	6	
	15. Daň z nemovitostí	20		
	16. Ostatní daně a poplatky	21	3	
V.	Ostatní náklady celkem	22	56	
	17. Smluvní pokuty a úroky z prodlení	23		
	18. Ostatní pokuty a penále	24	1	
	19. Odpis nedobytné pohledávky	25		
	20. Úroky	26		
	21. Kursové ztráty	27		
	22. Dary	28		
	23. Manka a škody	29	5	
	24. Jiné ostatní náklady	30	50	
VI.	Odpisy, prodaný majetek, tvorba rezerv a opravných položek celkem	31	116	
	25. Odpisy dlouhodobého nehmotného a hmotného majetku	32	116	
	26. Zůstatková cena prodaného dlouhodobého nehmot. a hmot. majetku	33		
	27. Prodané cenné papíry a podíly	34		
	28. Prodaný materiál	35		
	29. Tvorba rezerv	36		
	30. Tvorba opravných položek	37		
VII.	Poskytnuté příspěvky celkem	38		
	31. Poskytnuté příspěvky zúčtované mezi organizačními složkami	39		
	32. Poskytnuté členské příspěvky	40		
VIII.	Daň z příjmů celkem	41		
	33. Dodatečné odvody daně z příjmů	42		
	Náklady celkem	43	6 843	19

	Číslo řádku	Činnosti	
		hlavní	hospodářská
B. Výnosy	44	6660	121
I. Tržby za vlastní výkony a za zboží celkem	45		
1. Tržby za vlastní výroby	46		
2. Tržby z prodeje služeb	47		114
3. Tržby za prodané zboží	48		4
II. Změny stavu vnitroorganizačních zásob celkem	49	0	0
4. Změna stavu zásob nedokončené výroby	50		
5. Změna stavu zásob polotovárů	51		
6. Změna stavu zásob výrobků	52		
7. Změna stavu zvířat	53		
III. Aktivace celkem	54	0	0
8. Aktivace materiálu a zboží	55		
9. Aktivace vnitroorganizačních služeb	56		
10. Aktivace dlouhodobého nehmotného majetku	57		
11. Aktivace dlouhodobého hmotného majetku	58		
IV. Ostatní výnosy celkem	59	0	0
12. Smluvní pokuty a úroky z prodlení	60		
13. Ostatní pokuty a penále	61		
14. Platby za odepsané pohledávky	62		
15. Úroky	63		
16. Kursové zisky	64		
17. Zúčtování fondů	65		
18. Jiné ostatní výnosy	66		
V. Tržby z prodeje majetku, zúčtování rezerv a opravných položek celkem	67	0	0
19. Tržby z prodeje dlouhodobého nehmotného a hmotného majetku	68		
20. Tržby z prodeje cenných papírů a podílů	69		
21. Tržby z prodeje materiálu	70		
22. Výnosy z krátkodobého finančního majetku	71		
23. Zúčtování rezerv	72		
24. Výnosy z dlouhodobého finančního majetku	73		
25. Zúčtování opravných položek	74		
VI. Přijaté příspěvky celkem	75	28	0
26. Přijaté příspěvky zúčtované mezi organizačními složkami	76		
27. Přijaté příspěvky (dary)	77	28	
28. Přijaté členské příspěvky	78		
VII. Provozní dotace celkem	79	6632	0
29. Provozní dotace	80	6632	
Výnosy celkem	81	6660	121
C. Výsledek hospodaření před zdaněním	82	- 233	102
34. Daň z příjmů	83		
D. Výsledek hospodaření po zdanění	84	- 233	102

Sestaveno dne: 29. 5. 2007

Podpisový záznam: 

Centrum protidrogové
prevence a terapie,
obecně prospěšná společnost
IČO: 28 23 21 42
Haviřská 11, 301 00 Plzeň
E-mail: info@kcentrum.cz
T/F: 377 421 034, www.kcentrum.cz

Příloha k účetní závěrce roku 2006

CPPT ,o.p.s. byla založena Městem Plzní dne 30.4.1999 na základě usnesení Rady města Plzně č.439 ze dne 25.6.1998 a Zastupitelstva města Plzně č. 140 ze dne 10.9.1998.

Společnost byla zaregistrována v rejstříku obecně prospěšných společností vedené Krajským soudem v Plzni, oddíl 0, vložka 19, č. výp. 15201/99.

Zastupitelstvo města Plzně schválilo usnesením č. 107 ze dne 4.3.2004 dodatek č. 1 k zakládací listině CPPT, o.p.s. a tento byl dne 16.9.2005 založen do rejstříku obecně prospěšných společností Krajského soudu v Plzni. Na základě tohoto dodatku byly rozšířeny kompetence správní a dozorčí rady CPPT, o.p.s. o možnost obsazení uvolněných míst členů správní či dozorčí rady volbou nových členů většinou hlasů zbývajících členů příslušného orgánu. Tedy nikoli jen Zakladatelem společnosti (městem Plzní), jak tomu bylo dosud.

Posláním CPPT, o.p.s. je poskytovat služby zmírňující sociální a zdravotní škody způsobené společností zneužíváním drog na Plzeňsku. Dále realizovat aktivity snižující poptávku po droze. Realizuje aktivity od primární prevence zneužívání drog, sekundární prevenci po následnou péči a doléčování závislosti. Společnost dále poskytuje vzdělávací programy pro odbornou i laickou veřejnost a účastní se výzkumných adiktologických a epidemiologických projektů .

CPPT, o.p.s. realizuje své aktivity ve 2 prostorách: 1. v Havířské 11 v Plzni (zde sídlí vedení CPPT, o.p.s., Kontaktní centrum, Terénní program, projekt Poradenství ve vazební věznici Plzeň-Bory) a 2. v Plachého č. 6 v Plzni (zde sídlí P-centrum – středisko primární prevence a Ambulantní program následné péče a doléčování).

Organizace nemá majetkovou účast v žádném podnikatelském subjektu.

Vklad do vlastního jmění je vytvořen ve výši 87 620,-Kč.

Účetním obdobím je kalendářní rok od 1.1.2006 do 31.12.2006.

Organizace účtuje v souladu se zákonem o účetnictví, v souladu s prováděcí vyhláškou č.504/2002 Sb. a podle interních účetních směrnic.

Dlouhodobý hmotný majetek je oceněn cenou pořízení, odepisován rovnoměrným způsobem po celou dobu životnosti a na základě vytvořeného odpisového plánu.

V roce 2005 byl pořízen osobní automobil Škoda-Octavia. Jeho odpisy byly stanoveny, po dohodě s auditorem, na 5 let a bude rovnoměrně odepisován 20 % částky ročně.

Organizace nevlastní žádný majetek ani závazky, které nejsou obsaženy v rozvaze. Pohledávky a závazky jsou v rozvaze vyjádřeny v reálné hodnotě a nemají delší než obvyklou dobu splatnosti.

Splatné závazky vůči orgánům jsou v této výši :

sociální zabezpečení	92 004,- Kč
zdravotní pojištění	36 859,-Kč
finanční úřad	22 080,-Kč

O opravných položkách nebylo účtováno.

Zásoby jsou řádně zabezpečeny a inventarizovány.

V období mezi rozvahovým dnem a okamžikem sestavení účetní závěrky nedošlo k žádné významné události.

Hospodářským výsledkem roku 2006 je ztráta ve výši 130 724,18 Kč

Celkové náklady činily 6 912 394,18 Kč z toho :	V činnosti hlavní	5 654 709,44
	V činnosti správní	1 242 484,74
	V činnosti doplňkové	15 200,-
Celkové výnosy činily 6 781 675,-Kč z toho :	V činnosti hlavní	6 660 500,-
	V činnosti správní	0,-
	V činnosti doplňkové	121 175,-

Průměrný stav pracovníků organizace přepočtený na 1,00 pracovního úvazku je 17 z toho 2,00 úvazku jsou tč. na rodičovské dovolené. Osobní náklady (HPP, DPČ, DPP) celkem činí 4 503 206,- Kč včetně 35% zákonného pojištění.

CPPT, o.p.s. má statutární orgány: správní a dozorčí radu. Řízením společnosti je pověřena ředitelka v rozsahu stanoveném SR. Řízením činností jednotlivých projektů - programů jsou pověřeni vedoucí. Členové statutárních orgánů nepobírají za svou činnost žádné odměny ani nepeněžitá plnění a nemají žádnou účast v účetních jednotkách s nimiž byly uzavřeny obchodní vztahy.

Členové správní rady v r. 2006 :

Mgr. Michal Vozobule, trv. Bytem Plzeň – předseda správní rady

Martin Polívka, trv. Bytem Plzeň - člen správní rady

Mgr. Karel Ďuda, trv. Bytem Plzeň - člen správní rady

Členové dozorčí rady jsou v r. 2006:

Ing. Alžběta Čiháková, trv. Bytem Plzeň – předsedkyně dozorčí rady

Mgr. Ivana Palánová, trv. Bytem Spálené Poříčí – členka dozorčí rady

Ing. Ladislav Dolejš, trv. Bytem Plzeň – člen dozorčí rady

Ztráta organizace nebyla v účetním období ovlivněna změnami způsobu oceňování.

Finanční dary drobných sponzorů činily 27 993,- Kč

Naturální dary činily 9 555,- Kč (pečivo-Vokurka s.r.o.)

Základ daně z příjmů byl vypočten a vykázán v souladu s příslušnými daňovými zákony. Organizace jako nevýdělečná neodvádí vzhledem ke svému statutu daň.

V tomto roce je sjednocen postup v metodice účtování. Podmínky smluv donátorů (RVKPP, PK) se shodují se zákonem o účetnictví. Míží nesoulad mezi příjmy a výdaji v dotaci a výnosy a náklady v účetnictví společnosti:

Organizace získala účelové dotace ve výši 6 639 355,-Kč

Byla vrácena část dotace z roku 2003 na základě kontroly FÚ města Plzně ve výši 6 848,-Kč

Organizace hospodařila s významnou účastí účelových dotací, které činily v roce 2006: 6 632 507,-Kč

Tato částka byla v plné výši vyčerpana pro stanovené účely.

Viz tabulka o příjmech a výdajích na realizaci jednotlivých programů z hlediska čerpání dotací.

Veřejné sbírky nebyly organizovány.

Výsledek hospodaření roku 2005 byl vypořádán s účtem 911 – fondy.

Dne 29.5.2007

Vypracovaly:

Vladislava Ziková – ekonomka CPPT, o.p.s., Milada Pechová – účetní CPPT, o.p.s.

Centrum protidrogové
prevence a terapie,
obecně prospěšná společnost
IČO: 25 23 21 42
Havířská 11, 301 00 Plzeň
E-mail: info@kcentrum.cz
T/F: 377 421 034, www.kcentrum.cz

Příjmy a výdaje na realizaci jednotlivých programů k 31.12.2006

programy	Harm reduction K centrum „Provozování nízko- prahového zařízení v Plzni“	„Realizace programu následné péče pro drog. závislé v ZPČ, regionu“	„Sociální práce v doléčovacím programu provazovaném v Plzni“	P-centrum „Realizace programu prim. prevence na ZŠ a SŠ v Plzni“	Harm reduction Terén „Provozování terén. programu v Plzni „	Poradenství pro uživatele drog ve vazbě ve věznici Plzeň-Bory	Celkem
Příjmy investiční							0
Příjmy neinvestiční :							
RVKPP	1 615 000	645 000		582 000	551 000	106 000	3 499 000
MPSV			182 100				182 100
Plzeň - město	840 000	93 044	50 000	550 000	356 956	50 000	1 940 000
KÚ Plzeň, kraje	250 000	300 000	130 000		95 000	71 000	846 000
ÚMO 3 Plzeň	18 155			41 600			59 755
Dary (bez naturálních)	18 277	925	2 500		5 653	638	27 993
Nadace Česká společna					112 500		112 500
Dotace celkem							6 667 348
Vlastní podíl CPPT	5 687	21 703	19 144	349	471	6 564	53 918
Příjmy celkem	2 747 119	1 060 672	383 744	1 173 949	1 121 580	234 202	6 721 266
Výdaje neinvestiční:							
Mzdové nákl. vč. 35% odvodů státu	1 633 331	793 672	258 672	910 043	742 130	164 227	4 502 075
Provozní náklady	1 108 086	267 000	128 772	263 906	381 452	69 975	2 219 191
Výdaje celkem	2 741 417	1 060 672	387 444	1 173 949	1 123 580	234 202	6 721 266

Doplňková činnost roku 2006

Vlastní příjmy	13 615	0	3 700	101 860	2 000	0	121 175
Vlastní výdaje	0	4 300	0	10 900	0	0	15 200
zisk							105 975

příjem dotací roku 2007 je 6 667 348,-Kč
dle kontroly FÚ mP, z dotací roku 2003 vráceno - 6 848,-Kč
zbývá v hlavní činnosti roku 2007 6 660 500,-Kč
(Viz příloha i účetní závěrce, list 1)



**Centrum protidrogové
prevence a terapie,**
obecně prospěšná společnost
IČO: 25 23 21 42
Haviřská 11, 301 00 Plzeň
E-mail: info@kcentrum.cz
T/F: 377 421 034, www.kcentrum.cz

Poděkování

Děkujeme všem poskytovatelům státních dotací a grantů

Krajskému úřadu Plzeňského kraje
Městu Plzeň
Ministerstvu práce a sociálních věcí
Nadaci České spořitelny
Nadaci Open society fund Praha
Radě vlády pro koordinaci protidrogové politiky při úřadu vlády ČR
Úřadu městského obvodu 3 v Plzni

Dále děkujeme firmám i jednotlivcům za hmotné a finanční dary

B-Braun
Pavel Šipla Fillmore Slim, Bullrot Wear
Vokurka racionální pečivo, s.r.o.
Zelená Hvězda Devětsil JST, s.r.o. Plzeň

Za spolupráci v roce 2006 děkujeme všem vzácným lidem, kteří nám pomohli slovem i činem.

Jsou to zejména tito:

MUDr. Jiří Bláhovec
Ing. Alžběta Čiháková
Ing. Ladislav Dolejš
Mgr. Karel Duda
Mgr. Ivana Jirková
PhDr. Dagmar Nechutná
MUDr. Daniela Fránová
MUDr. Luboš Janů, PhD.
PaeDr. Petr Klíma
JUDr. Marcela Krejsová
MUDr. Michael Krs
MUDr. Stanislav Kudrle

Mgr. Ivana Palánová
Martin Polívka
MUDr. Petr Popov
PhDr. Ivan Skalík, PhD.
Anna Skočilová
MUDr. Václav Stehlík
Mgr. Michal Svoboda
PhDr. Jan Šikl, PhD.
RNDr. Jitka Vodňanská
Mgr. Renata Vordová
Mgr. Michal Vozobule
PaeDr. Wagner

Vedení společnosti

Mgr. Dana Šedivá - ředitelka společnosti (do 30.4.2007)

Ing. René Lellák - ředitel společnosti (od 1.5.2007)

Bc. Markéta Luňáčková - projektová managerka, fundraiser

Vladislava Zíková - ekonomka

Havířská 11, 301 00 Plzeň

Tel./fax: 377 421 034

e-mail: info@kcentrum.cz

P-centrum

Bc. Jana Kadlecová, Dis.

Plachého 6, 301 00 Plzeň

Tel./fax: 377 220 325

e-mail: prevence@kcentrum.cz

Terénní program

Bc. Michal Kandler

Plachého 42, 301 00 Plzeň

Tel: 377 220 996

e-mail: teren@kcentrum.cz

K-centrum

Mgr. Dagmar Špillerová

Havířská 11, 301 00 Plzeň

Tel: 377 421 374

e-mail: kcentrum@kcentrum.cz

Drogové poradenství ve věznici Plzeň-Bory

Bc. Lucie Plavjanikova

Havířská 11, 301 00 Plzeň

Tel: 377 421 374

e-mail: vezeni@kcentrum.cz

Ambulantní program následné péče

Ludmila Joanidisová

Plachého 6, 301 00 Plzeň

Tel: 377 321 051

e-mail: ambulance@kcentrum.cz