

Centrum protidrogové prevence a terapie, obecně prospěšná společnost

# Výroční zpráva

20  
07

Tato výroční zpráva byla odsouhlasena Správní radou CPPT,o.p.s. dne 16.4.2008

CPPT, o.p.s. Havířská 11, 301 00 Plzeň  
email: [info@kcentrum.cz](mailto:info@kcentrum.cz), [www.kcentrum.cz](http://www.kcentrum.cz)

tel, fax: 377 421 034, IČO: 25232142, č.úctu: 75543-018/2700



CENTRUM PROTIDROGOVÉ PREVENCE A TERAPIE, o.p.s.



# obsah

1.PÁR SLOV NA ÚVOD

2.HISTORIE, POSLÁNÍ a CÍLE SPOLEČNOSTI

3.STRUKTURA SPOLEČNOSTI

4.ZPRÁVY o ČINNOSTI PROGRAMŮ

4.1.P - CENTRUM

4.2.TERÉNNÍ PROGRAM

4.3.KONTAKTNÍ CENTRUM

4.4.DROGOVÉ PORADENSTVÍ VE VĚZNICI PLZEŇ - BORY

4.5. AMBULANTNÍ PROGRAM NÁSLEDNÉ PÉČE

5.HOSPODAŘENÍ SPOLEČNOSTI A AUDIT

6.PODĚKOVÁNÍ

---

---

---

## Loňský rok byl pro naši organizaci plný změn:

Z pozice ředitelky organizace odešla Mgr. Dana Šedivá, která v organizaci pracovala od jejího vzniku a po celou dobu se snažila nejen o zajištění základních služeb, ale také o to, aby se programy rozvíjely a posunovaly stále dál.

Zde mohu zpětně za organizaci vyjádřit velké poděkování za její obrovské pracovní nasazení a popřát jí další úspěchy nejen v profesním životě.

Za sebe samotnou bych ráda vyjádřila poděkování za předání dobře fungující organizace a za její velkou pomoc v začátcích mého působení ve vedení organizace.

Navzdory zdržení dotací ze strany státních orgánů se nám za pomoci Města Plzně, Plzeňského kraje a toleranci zaměstnanců podařilo zajistit nejen stávající služby, ale i jejich další rozšíření.

V roce 2005 jsme ukončili etapu profesionalizace služeb, v dalších letech jsme se zaměřili na profesionalizaci řízení společnosti za účelem zvýšení potenciálu pro rozvoj služeb.

K naplnění tohoto záměru jsme začali realizovat projekt v rámci Globálního grantu Nadace rozvoje občanské společnosti (NROS).



Za významné podpory Města Plzně a Diecézní a Městské Charity Plzeň se nám podařilo zrealizovat dlouhodobý záměr programu následné péče zřídit chráněné bydlení.

Oba subjekty pomohly naší organizaci získat ve formě dlouhodobé výpůjčky od Města Plzně vhodný objekt.

Následně Město Plzeň ještě poskytlo jednorázovou dotaci, která umožnila dofinancování provozu objektu do konce roku a provést zde potřebné stavební úpravy.

Ráda bych poděkovala za podporu, vstřícnost a ochotu Magistrátu města Plzně, zejména JUDr. Marcele Krejsově, Diecézní charitě Plzeň a jejímu řediteli Ing. Jiřímu Lódroví a Městské charitě Plzeň, řediteli Mgr. Pavlu Janouškovcovi.

Po dlouhodobém jednání Mgr. Dany Šedivé se zástupci města Klatovy a RVKPP se od dubna 2007 rozšířila působnost Terénního programu o město Klatovy. Prostředky z Evropského sociálního fondu pak umožnily zmapovat potřebnost terénních služeb i v dalších oblastech Plzeňského kraje a rozšířit působnost specifického programu i pro taneční a klubovou scénu v Plzni, na což v předešlých letech nebyly dostatečné prostředky.

Během loňského roku pokračovalo Komunitní plánování sociálních služeb v Plzni, kterého jsme se prostřednictvím pracovníků aktivně účastnili.

Tak vznikl zásobník projektů a plán rozvoje sociálních služeb, kde i zřízení koedukovaného chráněného bydlení patří mezi jedny z hlavních cílů.

V roce 2008 máme před sebou řadu dalších úkolů, například: zajistit kontinuitu služeb, spustit službu chráněného bydlení, dokončit zavádění Standardů MPSV do metodiky služeb, dokončit přípravu Strategického plánu rozvoje CPPT, spustit nový web, vytvořit pozitivní image organizace (logo) atd. Hledání optimální reakce na potřeby je nekonečným příběhem, jako jsou neustále se měnící potřeby samy.

V dnešním světě je patrný důraz na výkon, úspěch a bohatství, tyto kategorie však mají různé podoby.

Věříme tomu, že míra bohatství společnosti je vyjadřována i mírou zájmu a podpory těm méně výkonným a „úspěšným“, vytvářením podmínek pro možnost jejich zapojení do plného života.

A těší nás, že setkáváme řadu lidí, kteří svými činy takto otevírají možnosti druhým a naší výroční zprávou jim chceme poděkovat a potvrdit, že jejich energie a dobrá vůle nevycházejí naprázdno.

**Bc. Markéta Krabcová,**  
Ředitelka CPPT, o.p.s.

### Důležité mezníky v historii organizace:

- Květen 1997** - vznik Nadace Druhý břeh (NDB)
- 1. září 1997** - otevření K-centra v Koperníkově ulici č. 16 v Plzni pod NDB
- 1. září 1998** - přestěhování KC do divadla Pod Lampou v Havířské 11
- 30. dubna 1999** - transformace nadace v obecně prospěšnou společnost Centrum protidrogové prevence a terapie
- 27.12.1999** - otevření P-centra v Plachého 6 v Plzni
- 1. ledna 2000** - otevření Ambulantního programu následné péče a doléčování v Plachého 6 v Plzni
- 1. ledna 2001** - zahájení činnosti Terénního programu
- 1. ledna 2005** - zahájení činnosti programu Drogové služby ve věznici Plzeň - Bory
- 10 - 11/ 2005** - Terénní program, Kontaktní centrum a Ambulantní program následné péče a doléčování získaly certifikace odborné způsobilosti služeb pro uživatele omamných a psychotropních látek Rady vlády pro koordinaci protidrogové politiky ÚV ČR (dále jen RVKPP)
- 2005** - organizace 1. Konference prevence a léčby závislostí pod záštitou Plzeňského kraje
- 12/ 2006** - P-centrum získalo Certifikaci odborné způsobilosti MŠMT
- 2006** - získání prostor od ÚMO 3 pro zázemí Terénního programu v Plachého č. 42 v Plzni
- 2007** - aktivní zapojení do příprav Komunitního plánování sociálních služeb Města Plzně
- 2007 - pokračování aktivní práce v Komunitním plánování sociálních služeb Města Plzně
- 2007 - zahájení Terénního programu v Klatovech (od 1.4.2007)
- 2007 - realizace projektu „Střecha - podmínka rozvoje“ podpořeného NROS (rozvoj řízení organizace, zahájení příprav Strategického plánu rozvoje služeb CPPT a zavádění Standardů kvality sociálních služeb MPSV, od července 2007 do března 2008)
- 2007 - získání prostor Města Plzně do dlouhodobé výpůjčky pro vznik služby Chráněného bydlení
- 2007 - realizace projektu „Rozšíření služeb Terénního programu do regionů Plzeňského kraje, financovaného ze SROP a Plzeňského kraje. Rozšíření se týká regionů Nýřansko, Domažlicko a Sušicko (od června 2007 do února 2008)

## Poslání organizace vychází ze zájmů ochrany veřejného zdraví (Public Health):

- mírnit sociální a zdravotní škody způsobené jednotlivcům a společnosti zneužíváním drog na Plzeňsku a podporovat jejich znovuzачlenění do společnosti
- demýtizace problematiky zneužívání omamných a psychotropních látek a závislostí
- realizovat aktivity snižující poptávku po droze

## CPPT, o.p.s. je členem těchto organizací:

- Asociace nestátních organizací (A.N.O.) poskytujících služby v oblasti prevence a léčby závislostí, zde je zastoupena v sekcích jednotlivých typů služeb.
- Fórum nevládních organizací - prevence a léčba HIV/AIDS
- Centrum neziskových organizací Plzeň
- Rada humanitárních organizací

## Cíle společnosti pro 2008:

1. Zajistit kontinuitu služeb
2. Rozšířit Program následné péče o Chráněné bydlení
3. Rozšířit Regionální terénní program do dalších regionů
4. Rozvoj Terénního programu na taneční a klubové scéně - DANCE8
5. Zajištění komplexních služeb indikované prevence
6. Uskutečnění projektového záměru P-centra na vzdělávání pedagogů
7. Realizace motivačně edukační skupinové práce s klienty Kontaktního centra
8. Dokončit zavádění Standardů MPSV do metodiky služeb
9. Dokončit přípravu Strategického plánu rozvoje CPPT
10. Spustit nový web CPPT
11. Uspořádat 4. Konferenci prevence a léčby závislostí v Plzni ve spolupráci s Teen Challenge a O.S. Ulice
12. Opětovná certifikace služeb (RVKPP)
13. Vytvoření pozitivního image organizace (logo)

**V oblasti kvality služeb se CPPT řídí Standardy péče a služeb RVKPP, MZ a MPSV ČR, Strategií protidrogové politiky vlády ČR, dokumenty WHO atd.**

## Statutární orgány a vedení společnosti do 31.12.2007:

### - Správní rada CPPT, o.p.s.:

Mgr. Michal Vozobule - politolog, předseda SR  
Mgr. Martin Polívka novinář, člen SR  
Mgr. Karel Duda sociální pracovník, člen SR

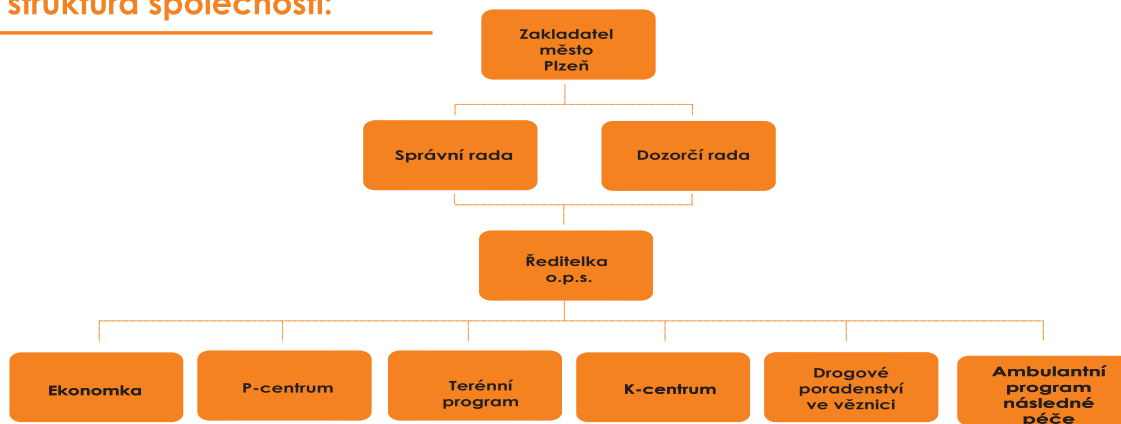
### - Dozorčí rada CPPT, o.p.s.:

Ing. Alžběta Čiháková ekonomka, předsedkyně DR  
Mgr. Ivana Palánová advokátka, členka DR  
Ing. Ladislav Dolejš sládek-specialista kvality, člen DR

### Ředitel/ka společnosti:

Mgr. Dana Šedivá, pedagog, terapeut, do 31. 5. 2007  
Ing. René Lellák, ekonom, od 1. 5. 2007 do 30. 9. 2007  
Bc. Markéta Krabcová, projektový manažer, sociální pracovník, od 1.10.2007 dosud

## Organizační struktura společnosti:





**P-centrum, středisko pro primární prevenci, poskytuje komplexní služby v oblasti primární prevence užívání návykových látek a dalších forem rizikového**



Vedoucí: Mgr. Jana Kadlecová, DiS.  
Plachého 6, 301 00 Plzeň  
T: 377 220 325, MT: 731 183 394  
e-mail: [prevence@cppt.cz](mailto:prevence@cppt.cz)

## Hlavní cíle P-centra:

- podpora zdravého životního stylu a osobnostního rozvoje dětí a mládeže,
- oslovení a zapojení rodičů a pedagogů do preventivních programů P-centra,
- vzdělávání veřejnosti,
- podpora rozvoje kvalitních primárně preventivních aktivit v regionu.

## Poslání P-centra:

P-centrum nabízí preventivní programy a aktivity pro dospívající, zejména třídní kolektivy základních a středních škol a jejich pedagogy. Snažíme se předcházet vzniku, popř. rozvoji rizikového chování, tedy užívání návykových látek a sociální selhávání v oblasti závislostí, vrstevnických a dalších vztahů u žáků a studentů plzeňského regionu. Ve spolupráci se školou naše aktivity pomáhají dětem a mladým lidem připravit se na náročné životní situace spojené s obdobím dospívání. Usilujeme o to, aby mladí lidé znali důsledky svých rozhodnutí a přijali za ně zodpovědnost.

### Okruh osob, pro které je služba určena:

- žáci 2. stupně ZŠ a jejich učitelé
- studenti SŠ, SOU a jejich učitelé
- pedagogové (zejména školní metodici prevence)
- třídní kolektivy se zvýšenou možností výskytu rizikového chování
- širší veřejnost (další pedagogičtí pracovníci, rodiče, studenti, apod.)

### Služby P-centra, poskytované v roce 2007:

- **Dlouhodobý program primární prevence:** čtyřletý kontinuální interaktivní program, jehož součástí je problematika návykových látek a jiných rizikových forem chování, dále rozvoj sociálních dovedností žáků 6. až 9. tříd ZŠ. Součástí programu je spolupráce s pedagogy zapojených škol.
- **Interaktivní seminář:** aktivity specifické primární prevence zaměřené na konkrétní témata, určené pro třídní kolektivy žáků základních a středních škol.
- **Program včasné intervence:** opakovaná cílená aktivita zaměřená na předcházení a zmírnění následků rizikového chování.
- **Poradenství v oblasti primární prevence:** formy a metody primární prevence.
- **Informační servis:** poskytnutí informace týkající se drogové problematiky a dalších forem rizikového chování.

- **Případové poradenství telefonické, osobní, internetové:** zahrnuje oblast krátkodobého poradenství a včasné a krizové intervence, zprostředkování návazné odborné péče.
- **Vzdělávací seminář:** jednorázová aktivita informačního charakteru zaměřená na konkrétní téma, určená pro rodiče, pedagogy, širokou veřejnost.

### Vývoj aktivit v roce 2007:

Dlouhodobě vnímáme potřebu stabilizovat tým pracovníků. Vzhledem k požadavkům Standardů PP MŠMT na kvalitu a dlouhodobost programů není toto schopen externí tým lektorů (studentů VŠ) zajistit. Vložené investice (časové i finanční) do opakovaného zaškolování externistů a jejich koordinace nebyly dostatečně zúročovány.

Proto byla k 30.6. ukončena činnost týmu externích lektorů na dohodu o provedení práce a ve 2. polovině roku se tým ustálil na 5 zaměstnancích. Tento krok se již po půl roce velmi osvědčil. Díky intenzivnímu zaškolení, systému intervizí, hospitací a garantství nových kolegů v rámci kmenového týmu došlo ke zkvalitnění práce s třídními kolektivy i zintenzivnění spolupráce s pedagogy.

Opoždění dotací způsobilo nemožnost čerpat prostředky na zaměstnance, na kterého jsme žádali a proto to v druhé polovině roku umožnilo zaměstnání kolegyní z dohod o pracovní činnosti do konce kalendářního roku na poloviční úvazky.

Osvědčilo se realizovat služby v rámci 1 kmenového týmu proškolených a zkušených odborníků (HPP a DPČ). Díky efektivnější komunikaci v týmu, předávání zkušeností a operativnějšímu využití pracovní doby jsme zaznamenali nárůst ve statistice programu i zefektivnění komunikace, spolupráce se školami.

V roce 2007 jsme se zúčastnili 6 třídních aktivit 6-ti tříd nově zapojených do programu, osloveno bylo 49 rodičů. Zaznamenali jsme pokles zájmu ze stran škol o účast na třídních aktivech, což může být způsobeno i tím, že školní metodici jsou díky dlouhodobé spolupráci již dost kompetentní, aby

program rodičům představili sami a zodpověděli dotazy.

V období září 2006 – červen 2007 bylo provedeno pilotní evaluační dotazníkové šetření, zaměřené na efektivitu dlouhodobého programu. Poradenství a informační servis (osobně, telefonem, emailem) byl poskytnut 59 osobám.

Odborná stáž v programu byla umožněna 10 zájemcům v celkovém rozsahu 66 hodin.

Jsme členem pracovní skupiny „Alkohol a mládež“, podílející se na komunitním řešení problému s alkoholem v lokalitě. Byli jsme přizváni ke spolupráci v rámci pracovní skupiny věnované definici výkonů v primární prevenci (Prev-centrum Praha). Dále jsme aktivními členy Sekce primární prevence A.N.O.

V červnu jsme se účastnili organizace 3. Krajské konference o prevenci a léčbě závislosti. Zároveň jsme se aktivně zúčastnili IV. Mezinárodní konference primární prevence rizikového chování v Praze.

V souvislosti s rozvojovými potřebami programu jsme zpracovali Strategický plán na období let 2008 – 2010 a zúčastnili jsme se 2 celoorganizačních výjezdů, věnovaných strategickému plánování CPPT.



## Cíle programu pro rok 2008:

- zajistit kontinuitu dosud poskytovaných služeb,
- připravit službu indikované prevence (skupina pro mládež) a projekt vzdělávání pro pedagogy,
  - přebudovat stávající prostory do podoby více vyhovující chodu a potřebám programu.

## Personální obsazení P-centra:

### Kmenový tým:

**Mgr. Jana Kadlecová, DiŠ.** - Vedoucí P-centra (od 1.1.2007) a lektor programů, 1,0 HPP

**Mgr. Markéta Čermáková** - koordinátor a lektor programů, 1,0 HPP

**Bc. Lucie Schmoranzová** - lektor programů (DPČ do 30.6.2007, 0,5 HPP od 1. 9. do 31. 12. 2007)

**Nikola Jobová** - lektor programů (DPČ od 16. 4. do 30. 6. 2007, 0,5 HPP od 1. 9. do 31. 12. 2007)

**Bc. Lenka Hollerová** - lektor programů (DPČ od 16. 4. do 30. 6. 2007, 0,5 HPP od 1. 9. do 31. 12. 2007)

**Mgr. Tereza Vágnerová** - lektor programů ( DPČ do 31. 1. 2007)

**Pavel Hurt** - lektor programů ( DPČ od 1. 2. do 6. 4. 2007)

**Bc. Lenka Fialová** t.č. na MD

### Lektoři Dlouhodobého programu PP na 2.stupni ZŠ (DPP):

Kastnerová Petra, Kunešová Klára, Lukešová Petra, Bc. Martínková Andrea, Němečková Tereza, Plzánková Tereza, Bc. Potužníková Pavla, Scheinostová Tereza, Mgr. Vágnerová Tereza.

### Externí supervize:

MUDr. Luboš Janů, Ph.D. supervize kmenového týmu P-centra

PhDr. Ivan J. Skalík, Ph.D. supervize lektorů externistů

PhDr. Milan Kinkor supervize managementu

## Statistika

Typ programu	Počet škol	počet tříd	počet oslovených/kontaktů <sup>oo</sup>	počet hod. přímé práce
Dlouhodobý program na ZŠ-Plzeň-	14	96	690	2098/6466
Dlouhodobý program na ZŠ-Plzeňský	5	19	82	367/681
Interaktivní seminář na ZŠ	8	26	54	497
Interaktivní seminář na SŠ	4	6	12	148
Program včasné intervence	1	1	2	23/17
<b>Celkem</b>	<b>28</b>	<b>137</b>	<b>840</b>	<b>2887/7809</b>

<sup>oo</sup> na jedné škole realizováno více typů programů, tj. součet škol neodpovídá prostému součtu jednotlivých



### Okruhy osob, kterým je služba určena:

Uživatelé návykových látek, kteří nejsou v kontaktu s jinou službou snižování zdravotních a sociálních dopadů užívání návykových látek či je takový kontakt dosud nedostatečný.

Osoby ohrožené užíváním návykových látek, které se pohybují v prostředí se zvýšeným výskytem návykových látek.

Rodina a blízcí uživatelů návykových látek.

Veřejnost vystavená přímo či nepřímo chování uživatelů návykových látek.

Vedoucí: Bc. Michal Kandler

Plachého 42, 301 00 Plzeň

T: 377 220 996

MT: 724 003 934 (Plzeň, po-pá 10:00 - 18:00)

MT: 724 969 028 (Regiony: Nýřany, Sušice, Klatovy, Domažlice po-pá 10:00-20:00)

e-mail: [teren@cppt.cz](mailto:teren@cppt.cz)

### Poslání Terénního programu:

V Terénním programu CPPT, o.p.s. pracujeme s lidmi užívajícími návykové látky nebo tímto užíváním a rozvojem závislosti ohroženými v jejich přirozeném prostředí (na ulicích, v parcích, bytech, klubech a na tanečních akcích) a podporujeme je v uvědomění si závažnosti rizik s tímto chováním spojených.

Poskytováním poradenských a materiálních služeb dle individuálních potřeb klientů zvyšujeme schopnost jednotlivých klientů informovaně a zodpovědně se rozhodovat pro méně rizikové chování či pro abstinenci. Nabízíme tak možnosti, jak udržet či zlepšit svůj sociální a zdravotní stav a otevřít cestu ke změnám pro život.

### **Základní principy sociálních služeb:**

Anonymita, bezplatnost a dostupnost, dobrovolnost, partnerství a respekt, individuální přístup, mlčenlivost, odbornost.

### **Služby Terénního programu poskytované v roce 2007:**

#### **- minimalizace rizik spojených s užíváním návykových látek:**

- kontaktní práce
- výměnný program, sekundární výměnný program
- informační servis
- základní zdravotní ošetření
- individuální poradenství v oblasti zdravotní, sociální a jiné problematiky spojené s užíváním návykových látek se zaměřením na řešení této obtížné životní situace

#### **- specifické služby snižování rizik na tanečních akcích:**

- intervence v prostředí zábavy
- testování alkoholu z dechu vč. poradenství ohledně rizik spojených s užíváním alkoholu
- kvalitativní analýza tablet syntetických drog (na náklady pořadatele)

#### **- další služby:**

- krizová intervence
- sociální práce: asistenční služba, zprostředkování návazné péče atd.
- služby přes mobilní telefon: krizová intervence, poradenství, zprostředkování odborných služeb
- úkony potřebné pro zajištění práce s klientem
- vstupní zhodnocení stavu klienta
- sběr pohozeného injekčního náčiní
- zhodnocení stavu a potřebnosti drogové služby
- sběr a zpracování statistických dat, výzkumy

### **Vývoj aktivit v roce 2007**

#### **PLZEŇ, TANEČNÍ SCÉNA A OSTATNÍ AKTIVITY**

V roce 2007 jsme se zapojili do pracovní skupiny „Alkohol a mládí“, kterou vytvořilo Město Plzeň s cílem komplexně řešit problémové zneužívání alkoholu mládeží v Plzni. Výstupem byla potřeba projektu zajišťujícího preventivní aktivity v přímém kontaktu s danou cílovou skupinou zaměřené na snižování poptávky po alkoholických nápojích a dále na snížení dostupnosti alkoholu mládeží ve spolupráci s provozovateli místních podniků.

V rámci projektu jsme se podíleli na vzniku informačních materiálů zaměřených na konzumaci alkoholu a poskytování služby testování zbytkového množství alkoholu.

Součástí tohoto projektu byla i příprava pilotního projektu „Bezpečný klub“, jehož cílem je vytvoření bezpečnějšího prostředí pro návštěvníky plzeňských klubů.

Na podzim proběhla první oficiální schůzka s majiteli plzeňských klubů a zástupci místní samosprávy Ing. Petrem Rundem - radním pro bezpečnost a Mgr. Karolínou Vodičkovou - protidrogovou koordinátorkou, kde byl představen projekt Bezpečný klub a prezentován švýcarský projekt Safer Clubbing od Alexandra Buechelliho, vedoucího sociálního odboru v Žurichu

Celkem jsme se v roce 2007 v Plzni a okolí účastnili 28 tanečních akcí. V Plzni se postupně začínáme orientovat více na taneční a klubovou scénu za přispění spolupráce dobrovolníků. Pro kontaktování cílové skupiny rekreačních uživatelů drog se osvědčila distribuce ucpávek do uší jako prevence poškození sluchu a nově také služba orientačního testování obsahu alkoholu z dechu spojená s poradenstvím ohledně prevence řízení pod vlivem alkoholu.

Z důvodů nedostatečného pokrytí Plzeňského kraje terénními službami jsme podali pilotní projekt do

Evropského sociálního fondu, Společného regionálního operačního programu (SROP) na „Rozšíření sociálních služeb Terénního programu CPPT, o.p.s. do regionů Plzeňského kraje“. Projekt probíhá v regionech Domažlice, Sušice a Nýřany od 1.7.2007 do 29.2.2008. Výsledky tohoto projektu v regionech poskytnou podklady pro rozšíření a efektivní nastavení terénních služeb v regionech a navázání cílové klientely TP v regionech včetně poskytovaných služeb.

Ke konci roku jsme se účastnili 2 velkých hudebně-kulturních akcí. Na hiphopvé akci Dávej Bacha pořádané městem Plzní, upozorňující mladé lidi na rizika užívání alkoholu nenásilnou a zábavnou formou, jsme prezentovali naše nové služby zaměřené na uživatele alkoholu, včetně testování alkoholu a předtestového poradenství s dotazníkem. Na největší pravidelné technopárty v Plzni, s názvem Pig Fest, jsme poprvé vyzkoušeli naší novou službu Harm reduction Chill Out, kde nás navštívilo nevídaný počet návštěvníků, kteří si sem přišli nejenom odpočinout, zhlédnout videoprojekci nebo poslechnout klidnější hudbu, ale také využít našich odborných služeb. Tato relaxační zóna pro návštěvníky parties, pomáhá nejen k zajištění klidového prostoru, ale také propagace služeb TP a možnosti oslovení cílové skupiny.



## KLATOVY

Terénní práci v Klatovech jsme zahájili monitorovacím šetřením, v rámci něhož byly osloveny místní instituce, které mohou přijít do kontaktu s uživateli drog a kterým jsme prezentovali naše služby.

Na školách jsme prezentovali naše služby a provedli **dotazníkové šetření mapující místní drogovou scénu**. Celkem bylo osloveno 1432 žáků ZŠ A SŠ. **Data z dotazníkového šetření byla zpracována Centrem aplikované antropologie a technického výzkumu při Katedře antropologie FF ZČU** a na základě toho byla sestavena Závěrečná zpráva.

V terénu aktivně oslovujeme potencionální klienty, monitorujeme místní drogovou scénu a distribuujeme letáky s nabídkou našich služeb.

## Kmenový tým:

**Bc. Michal Kandler** - vedoucí programu, terénní sociální pracovník, 1,0 HPP

**Karel Frouz** - zástupce vedoucího, koordinátor práce na taneční scéně, terénní pracovník v sociálních službách od 1. 2. do 31. 12. 2007, 1,0 HPP

**Bc. Eva Kubíková** - terénní pracovníce v soc. službách (do 30. 6. 2007), DPČ

**Bc. Jakub Kovář** - terénní pracovník v sociálních službách, DPČ

**Lenka Kastlová** - terénní pracovníce v sociálních službách, (od 1. 2. 2007), DPČ

**Klára Šalomová** - terénní pracovníce v sociálních službách, (od 1. 2. 2007), DPČ

**Martin Pešek** - asistenční pracovník na projekt Snížování konzumace alkoholu mladistvými v Plzni, (1. 4. - 31. 12. 2007), DPP

**Za podporu děkujeme dárcům:**

**Pavel Šipla - Fillmore Slim, Bullrot Wear**

## Statistika

PLZEŇ + KLATOVY Ú REGIONY NÝŘANY, SUŠICE, DOMAŽLICE V ROCE 2007	
počet klientů (počet uživatelů návykových látek, kteří využili v daném období alespoň jednu službu programu)	71/8
- z toho mužů	47/7
- z toho injekčních uživatelů drog	66/7
- z toho se základní drogou heroin	9/1
- z toho se základní drogou pervitin	41/3
- z toho se základní drogou kanabinoidy	3/0
- z toho se základní drogou těžké látky	3/0
Průměrný věk klienta	23,5/21,4
Počet dalších osob, které využily alespoň jednu službu programu: osoby ohrožené užíváním návykových látek+ rodiče a blízcí uživatelů návykových látek	339+4/ 110+1

Služba	počet osob, které sluhu využily	počet výkonů (v jednotkách uvedených pravém sloupci)	
Kontakt s uživateli drog	71 / 8		Počet kontaktů
- z toho prvních kontaktů	25/8	25/8	Počet kontaktů
Výměnný program	59/3	223/3	Počet výměn
Vydané injekční jehly	xxx	9324/133	Počet injekčních jehel
Zdravotní ošetření	3/0	3/0	Počet ošetření
Individuální poradenství	12/3	30/3	Počet sezení
Krizová intervence	4/0	5/0	Počet intervencí
Reference do K-center	32/3	69/3	Počet referencí
Reference do léčby	9/1	15/1	Počet referencí
Asistenční služba	1/0	1/0	Počet intervencí
Intervence po telefonu, internetu	xxx	186/5	Počet intervencí
Sběr pohozených inj.stříkaček	xxx	185/2	Počet sebraných inj. stříkaček

**Služby Harm Reduction na taneční scéně PLZEŇ + KLATOVY / REGIONY NÝŘANY, SUŠICE, DOMAŽLICE (údaje v této tabulce nejsou zahrnuty v předchozích tabulkách):**

Počet kontaktů	963/212
Kontaktní práce	234/63
Informační servis	278/79
Distribuce Harm Reduction materiálu (kondomy, ucpávky do uší; prevence přenosu sexuálních chorob a poškození sluchu)	383/94
-Počet provedených testů na přítomnost alkoholu	308/39
Počet provedených kvalitativních testů tablet syntetických drog	14/0

**Projekt Regionální terénní program je spolufinancován z prostředků EU a Plzeňského kraje**



Vedoucí: Mgr. Dagmar Špillerová  
Havířská 11, 301 00 Plzeň  
T: 377 421 374, MT: 731 522 288  
e-mail: kcentrum@cppt.cz

## Okruh osob, pro které je služba určena:

Osoby starší 15 let, které v důsledku užívání návykových látek hledají odborné informace, poradenství a jiné sociální a zdravotnické služby, potřebují přijetí a podporu k provedení změn směrem k návratu do společnosti a k životu bez zneužívání návykových látek. Zároveň jsou služby určeny i rodinným příslušníkům a jiným blízkým osobám uživatelů návykových látek, kteří potřebují orientaci v problematice a odbornou podporu při hledání řešení své situace.

## Poslání Kontaktního centra

Kontaktní centrum CPPT, o.p.s. poskytuje odborné sociální služby osobám od 15 let, které hledají podporu při řešení sociálních a zdravotních obtíží, do nichž se dostali oni sami či jejich blízcí (členové rodiny, přátelé atd.) v důsledku experimentování či pravidelného užívání návykových látek.

Poskytované služby snižují rizika a důsledky zneužívání návykových látek, umožňují klientům najít bezpečný prostor pro řešení jejich aktuálních problémů a hledání přijatelných cest ke zmírnění rizik dosavadního životního stylu a pro motivaci k životu bez návykových látek.

## Základní principy sociálních služeb

Dodržování lidských práv a základních svobod, motivace k samostatnosti a aktivnímu přístupu k životu, dobrovolná účast klientů, anonymita a diskrétnost, rovný přístup ke klientům, nízkoprahovost, schopnost reagovat na potřeby klientů, profesionální a individuální přístup, neplacené služby.

### Služby K-centra poskytované v roce 2007:

- Poradenství v oblasti zneužívání drog a závislosti (osobní, telefonické)
- Poradenství v oblasti infekčních nemocí a jiných zdravotních rizik spojených s užíváním drog
- Internetové poradenství: odpověď do 72 hodin na: info@cppt.cz
- Individuální poradenství pro rodiče a osoby blízké klientům
- Skupiny pro rodiče a blízké klientovi
- Psychologické vyšetření + psychologická diagnostika
- Krizová intervence: osobní, telefonická
- Sociální práce: sociálně právní poradenství, asistenční služba, burza pracovních míst, zprostředkování návazné péče, léčebných zařízení
- Testování infekčních nemocí, pretestové a potestové poradenství, zprostředkování návazné péče, testování ve spolupráci se Zdravotním ústavem v Plzni, MUDr. Danielou Fránovou
- Služby kontaktní místnosti: (PO, St, Pá: 12-15 hod) kontaktní práce, potravinový servis, hygienický servis (sprchování, praní a sušení prádla).
- Výměnný injekční program
- Základní zdravotnické ošetření, zdravotnické poradenství, diagnostika a zprostředkování

- Orientační toxikologické testy z moči: pouze v rámci individuálního poradenství
- Těhotenské testy spojené s poradenstvím

### Vývoj aktivit v roce 2007

Na aktivity Kontaktního centra v roce 2007 měly velký vliv významné personální změny během roku. Tato situace se opakovala 2x během jednoho roku. Museli jsme částečně omezit provoz kontaktní místnosti (o 3 hodiny) a dočasně snížit počet hodin věnovaných poradenství. Ostatní služby zůstaly ve stejném časovém rozsahu a s velkým nasazením se nám podařilo zajistit všechny standardní služby Kontaktního centra a zaškolit nové kolegy.

V průběhu prvního pololetí jsme se věnovali přípravě podkladů pro registraci poskytované sociální služby podle zákona o sociálních službách č. 108/2006 Sb. a tuto registraci jsme obdrželi.

V roce 2007 jsme se aktivně podíleli na přípravách Komunitního plánování sociálních služeb Města Plzně nejen v pracovní skupině, ale i v řídicím výboru KPSS v zastoupení kolegyně Mgr. Dany Šedivé a v květnu i na přípravách a organizaci 3. Krajské konference o prevenci a léčbě závislosti v Plzni, kde měla aktivní příspěvek Lucie Peschikova: Zdravotní sestra v programu Kontaktního centra. Účastnili jsme se také AT konference v Měříně

V roce 2007 jsme se rovněž aktivně podíleli na přípravách Strategického plánu rozvoje programu a CPPT, o.p.s..

I v tomto roce jsme zaznamenali pokračování **nárůstu vyměněných injekčních setů**. Nárůst odpovídá **16,6%**. Podíl uživatelů pervitinu a heroinu zůstává na úrovni konce roku 2006, tj. Heroin:pervitin = 1 : 1,5. Přetrvává polymorfní zneužívání nealkoholových návykových látek a kombinace nealkoholových drog s alkoholem

Poradenství poskytujeme jak uživatelům drog, tak i jejich rodičům, partnerům a jinak blízkým lidem. Zájem o tuto službu je značný. Od začátku roku jsme pracovali s 348 klienty. Proběhlo 987 osobních intervencí. Poradenství probíhá také v rámci telefonního kontaktu (613 telefonních rozhovorů) a internetového poradenství: v roce 2007 proběhlo 65 kontaktů přes internet, z toho 5 přešlo ve spolupráci s dalšími odbornými zařízeními. Dále 54 klientů nastoupili do léčebných zařízení.

Dobrou zkušenost zažíváme s provozováním klientské samosprávy, prostřednictvím níž klienti sami pečují o prostory KC, které sami využívají a zapojují se do pomocných aktivit. Podporují se vzájemně v dodržování pravidel. Pomocí této služby se nám daří prohlubovat i kontakt a vzájemný vztah s klientem.

Zároveň pokračujeme v nabízení obecně prospěšných prací v prostorách Kontaktního centra.

V prostorách Kontaktního centra stále probíhá testování na HIV, virové hepatitidy díky pomoci MUDr. Daniely Fránové ze Zdravotního ústavu v Plzni. Dochází do zařízení 1x14 dní v pondělí a provádí zde odběry na HIV, VHB, VHC, v odůvodněných případech na VHA a syfilis. Celkem bylo provedeno 64 testů HIV, 65 testů VHC, 62 testů VHB a 1 test na syfilis.

#### Věkový průměr klientů Kontaktního centra:

v roce 2005 - 26,36

v roce 2006 - 24,62

v roce 2007 - 27,71

Průměrný věk klientů vzhledem k roku 2006 poměrně výrazně vzrostl, je to možné vysvětlit návratem několika klientů ve věku kolem 40 let z vězení.

V první polovině roku 2007 jsme dále zaznamenali nárůst klientů ve věku mezi 15 a 16 lety. Předpokládáme, že se jedná tzv. o špičku ledovce. Při poradenství se pracujeme se specifiky tohoto věku a problematiku konzultujeme s odborníky na tuto věkovou kategorii.

**Kontaktní místnost** je otevřena třikrát týdně: pondělí, středa a pátek od 12 do 15 hodin. Uskutečnilo se v ní během roku 2007 - 1837 kontaktů s 290 klienty, kterým jsou zde poskytovány služby hygienického a potravinového servisu atd. V roce 2008 předpokládáme rozšíření otevírací doby.

#### Cíle programu pro rok 2008

- personální a profesní stabilizace týmu,
- udržení kvality a rozsahu poskytovaných služeb,
- vytvoření edukačního a motivačního programu pro klienty nízkoprahových služeb
- dokončení zavádění Standardů MPSV do programu a sladění s požadavky Standardů RVKPP

#### Statistika

	2006	2007
Počet klientů <sup>o</sup>	515	521
Kontakty <sup>oo</sup>	5279	4650
První kontakty <sup>oo</sup>	287	250
Počet výměn <sup>oo</sup>	2700	2709
Počet vydaných injekčních jehel	96 221	112 166
Nástup do léčby <sup>o</sup>	63	54
Individuální poradenství <sup>oo</sup>	994	987
Počet klientů individuálního poradenství <sup>o</sup>	319	348
Asistenční služba <sup>oo</sup>	79	51
Poskytnutý potravinový servis <sup>oo</sup>	1950	1444
Poskytnutý hygienický servis <sup>oo</sup>	1174	912
Zdravotní ošetření <sup>oo</sup>	428	384
Telefonáty, internetové poradenství <sup>oo</sup>	786	613



## PERSONÁLNÍ OBSAZENÍ K-CENTRA

### Kmenový tým:

**Mgr. Dagmar Špillerová** - vedoucí K-centra (od 1.1. 2007), poradkyně/ terapeutka, 1,0 HPP

**Lucie Peschiková** - zdravotnický pracovník, 1,0 HPP

**Mgr. Dana Šedivá**, HPP poradkyně/terapeutka, 0,5 HPP

**Jana Repková**, HPP - sociální pracovníce ( od 1.11.2007), 0,5 HPP

**Bc. Ondřej Lukavský**, HPP - sociální pracovník (od 1.3.-15.10.2007), 0,5 HPP

**Jan Trylč**, HPP - pracovník v sociálních službách (od 1.3.-1.10.2007), 1,0 HPP

**Bc. Petr Vašát** - pracovník v sociálních službách, 0,5 HPP

### Externí spolupracovníci:

**PhDr. Dagmar Nechutná** - psycholožka , terapeutka

**PhDr. Jan Šikl, PhD.** - supervize týmová a případová

**PhDr. Jiřka Vodňanská** - supervize práce s rodiči a rodinnými příslušníky

**MUDr. Daniela Fránová** - testování infekčních nemocí



Vedoucí: Bc. Jakub Štorch (do 31. 3. 2007)  
Bc. Lucie Plavjaniková (od 1. 4. 2007)  
Havířská 11, 301 00 Plzeň  
T: 377 421 374  
e-mail: vezeni@cppt.cz

## Poslání programu:

Posláním programu je podporovat a motivovat osoby zneužívající návykové látky, které se ocitly v konfliktu se zákonem a jsou ve výkonu vazby nebo výkonu trestu, ke snižování rizik spojených se zneužíváním návykových látek a k aktivnímu řešení jejich stávající situace změnou životního stylu směrem k abstinenci.

Prostřednictvím korespondenčních a osobních kontaktů a poskytování odborného poradenství pomáhat předcházet zacyklení nežádoucího životního stylu klientů (užívání návykových látek, páchaní trestné činnosti) vedoucího k jejich sociálnímu vyloučení, a tím současně podporovat jejich zařazení do běžného života.

## Základní principy služeb

Dobrovolnost, individuální přístup, podpora a zkompetentňování klienta, mlčenlivost (hranice jsou dány ohlašovací povinností, písemným souhlasem klienta s poskytnutím osobních údajů a se sdělením zakázky sociálnímu pracovníkovi vězeňské služby), partnerství a respekt, bezplatnost služby.

## Služby Drogového poradenství ve věznici v roce 2007:

- Individuální poradenství, podpurný a motivační trénink
- Korespondenční práce
- Krizová intervence
- Informační servis
- Telefonické, písemné a internetové poradenství na: info@kcentrum.cz + vezeni@kcentrum.cz
- Zprostředkování návazné a jiné odborné
- Sociální a právní poradenství
- Poradenství a podpurná terapie pro osoby blízké uživatelů
- Interaktivní seminář
- Vzdělávací seminář
- Zasílání balíčků

## Vývoj aktivit v roce 2007

Na počátku roku 2007 došlo ke změně v personálním zajištění programu, kdy program převzal Bc. Jakub Štorch. V souvislosti s udržení standardů a metodického zajištění a koncepce rozvoje programu probíhala spolupráce s Janem Šípem, vedoucím programu Práce s uživateli drog ve vazbách O. S. Sananim a v oblasti případové práce pak konzultace s Mgr. Danou Šedivou CPPT, o.p.s. Zaměstnanec Jakub Štorch ukončil pracovní poměr 1. 4. 2007 a vedení a realizaci programu převzala Bc. Lucie Plavjaniková, která do programu přešla z Kontaktního centra CPPT, o.p.s. Navzdory uvedeným změnám se podařilo kontinuitu případové práce s klienty udržet.

V průběhu roku 2007 se nám podařilo prohloubit spolupráci s vazební věznicí Plzeň-Bory, konkrétně se sociálním pracovníkem vazby, Mgr. Jindřichem Hůrkou. Spolupráci zaměříme hlavně na zlepšení informovanosti obviněných o službách. K tomuto účelu jsme vypracovali informační letáky, které se dostávají do rukou každého obviněného při nástupu do výkonu vazby v rámci tzv. Balíčku první pomoci. Distribuci Balíčku jsme zahájili v září 2007, což se odrazilo i na výrazném nárůstu klientů z výkonu vazby majících zájem o služby programu. Rovněž bylo zavedeno pravidelné společné setkávání s protidrogovým koordinátorem Magistrátu města Plzně.

## Statistika:

Vývoj a změny cílové populace:

- Průměrný věk klienta se oproti loňskému roku významně zvýšil (z 25,64 na 29,06 let)
- 40 % klientů nebylo dosud v kontaktu s žádným adiktologickým zařízením
- 45 % klientů bylo před nástupem do vazby klienty Kontaktního centra CPPT, o.p.s

Počet klientů - uživatelů návyk. látek	43
- z toho mužů	37
- z toho žen	5
Počet klientů - neuživatelů návyk. látek	4
Počet klientů ve výkonu vazby	23
Počet klientů ve výkonu trestu	18
<b>Počet výkonů</b>	
Sociální práce	59
individuální podarenství	96
Korespondenční práce	112

**Cíle programu pro rok 2008:**

- Posílení personální kapacity programu z 0,5HPP na 1,0 HPP
- Vyjednání písemné smlouvy o vstupu pracovníků programu do věznice Plzeň-Bory
- Certifikace služeb

---

**PERSONÁLNÍ OBSAZENÍ PROGRAMU DROGOVÉHO PORADENSTVÍ VE VĚZNICI****Kmenový tým:**

- Bc. Jakub Štorch - vedoucí a realizátor programu do 31. 3. 2007 na 0,5 HPP  
Bc. Lucie Plavjaniková - vedoucí a realizátor programu od 1.4.2007 na 0,5 HPP

**Externí supervize:**

- PhDr. Olga Kunertová - supervize týmová a případová  
PhDr. Jan Šikl, PhD. - supervize týmová a případová  
PhDr. Milan Kinkor - supervize managementu

Vedoucí: Ludmila Joanidisová (do 31. 7. 2007)  
PhDr. Petr Hrouzek, Ph.D. (od 1. 8.2007)

Plachého 6, 301 00 Plzeň, od 1. 1. 2008  
Doudlevecká 71, 301 00 Plzeň  
T: 377321051  
e-mail: ambulance@cppt.cz



## Poslání programu

Ambulantní program následné péče CPPT, o. p. s. poskytuje svými odbornými sociálními službami podporu lidem v Plzeňském kraji, kteří se rozhodli pro život bez návykových látek a minimálně 3 měsíce abstinují a dále jejich blízkým ve chvíli přechodu od závislosti k osobní svobodě. Jsme přesvědčeni, že odborný individuální přístup v tomto nelehkém období výrazně pomáhá snížit riziko návratu k užívání návykových látek a poškozujícímu chování k sobě i společnosti. Svými službami podporujeme klienty při začleňování zpět do společnosti v souladu s jejich potřebami v oblasti zaměstnání, studia, samostatného bydlení, rodinných a přátelských vztahů a v neposlední řadě při obnovování, budování a udržení si zdravého životního stylu a k vyrovnání se s nedávnou minulostí.

## Hlavní cíle APNP:

Cílem programu je podpořit klienta v období návratu do běžného života a k osobní svobodě. Pomoc objevovat nový pohled na běžné žití, začlenit se do společnosti a přebrat zodpovědnost za svůj život. Tento okamžik bývá často nejtěžším na cestě k uzdravení. Je to moment, kdy klienti mohou za nepříznivých podmínek porušit abstinenci, rezignovat na pokusy žít jinak a vrátit se k užívání návykových látek.

## Okruh osob, pro které je služba určena:

Ambulantní program následné péče CPPT, o. p. s. poskytuje odborné sociální služby osobám, které se rozhodly pro život bez návykových látek, minimálně 3 měsíce abstinují a hledají podporu pro udržení této životní změny.

V důsledku užívání návykových látek mívají tito lidé poškozené vztahy k druhým, zdraví, sociální návyky, nedostatečné vzdělání či kvalifikaci pro dobré uplatnění na trhu práce, dluhy, ve své historii trestnou činnost, což jsou podmínky, které jim významně ztěžují návrat do společnosti.

Poradenské a terapeutické služby poskytujeme i rodičům, partnerům a blízkým těchto osob. Potřebují informace, orientaci v problematice, podporu, bezpečné místo pro sdílení svých problémů a hledání optimálního postupu při řešení aktuálních potíží. Odbornou pomoc a podporu potřebují bez ohledu na to, zda jsou například jejich děti před nebo po léčebném pobytu, ale i ve chvíli, kdy jejich děti návykové látky aktivně užívají.

### **Základní principy sociálních služeb**

Služby poskytované APNP jsou veřejně přístupné, dobrovolné a bezplatné. Akceptujeme individuální potřeby klienta a zásady efektivní podpory klientovy samostatnosti. Respektujeme objektivní zjištění z oboru adiktologie. Zaručujeme bezpečný prostor a důstojnost všech zúčastněných, mlčenlivost a transparentnost pravidel spolupráce.

### **Služby APNP, poskytované v roce 2007:**

- zhodnocení stavu a potřebnosti drogové služby
- vstupní zhodnocení stavu klienta
- individuální poradenství
- individuální poradenství pro rodiče a osoby blízké klientům
- individuální psychoterapie
- informační servis
- krizová intervence
- krizová intervence po telefonu a internetu
- sociální práce
- socioterapie
- orientační test z moči
- práce s rodinou
- telefonické, písemné a internetové poradenství
- skupinová terapie a poradenství
- zátěžové programy
- skupiny pro rodiče a blízké
- arteterapie
- odkaz na psychiatrické, psychologické či jiné odborné vyšetření a péči v případě řešení specifických problémů přesahujících rámec tohoto programu

## Vývoj aktivit v roce 2007

V průběhu celého prvního pololetí jsme se připravovali na registraci sociálních služeb u MPSV a registrace proběhla úspěšně.

Souběžně jsme připravovali koncepci pro zřízení chráněného bydlení jako rozšíření služeb ambulantního programu. Za podpory Města Plzně pokračovala naše jednání o vhodném objektu. Za pomoci Magistrátu města Plzně a Městské Charity Plzeň byl nalezen vhodný objekt, který je majetkem města Plzně. Naši žádost o převedení výpůjčky objektu, užívaného toho času Městskou charitou Plzeň, na Centrum protidrogové prevence a terapie, o.p.s. pak Zastupitelstvo Města Plzně schválilo v červnu. Město Plzeň následně poskytlo CPPT jednorázovou dotaci, která umožnila dofinancovat provoz objektu po zbytek roku a provést potřebné stavební úpravy do konce roku. Ve zbývajícím období roku jsme pak jednali o finanční podpoře rozšíření služeb na rok 2008 se všemi donátory a dále jsme intenzivně připravovali koncepci chráněného bydlení.

Ve druhém pololetí jsme ještě zpracovávali personální a koncepční analýzu programu a dále Strategický plán programu na období 2008 - 2010 a podíleli jsme se na tomtéž plánu 2008-2010 pro CPPT.

Aktivně jsme se účastnili celostátní AT konference v Měřině a AT konference Plzeňského kraje a na komunální úrovni jsme byli prostřednictvím naší sociální pracovnice aktivními účastníky procesu Komunitního plánování sociálních služeb v Plzni.

**V posledních dvou letech jsme pracovali na stropě své stávající personální a prostorové kapacity.** I přes nutnost věnovat nemalou část administrativní práce rozvojovému projektu nebyl program pro klienty v průběhu roku omezen vyjma třetího čtvrtletí, kdy jsem museli provoz pro veřejnost stáhnout na čtyři pracovní dny v týdnu. Toto dočasné omezení otevírací doby však nemělo vliv na využívání služeb a program zaznamenal nejvyšší využití nabízených služeb ve své historii.

**Rok 2007 byl velmi hektický a náročný, ale podařilo se nám dosáhnout dlouhodobých záměrů: navýšit prostorovou kapacitu APNP a zřídit chráněné bydlení.** Od roku 2008 tak sídlí APNP CPPT, o.p.s. na nové adrese Doudlevecká 71, 326 00 Plzeň. V objektu, který plně vyhovuje současným kapacitním požadavkům projektu je provoz APNP zahájen 1.1.2008. Po dokončení příprav, bude 1. čtvrtletí spuštěno chráněné bydlení.

## Statistika

Ukazatele a služby	
Počet kontaktů	987
Prvních kontaktů	33
Individuální terapie	384
Skupinová terapie 1	286
Sociální práce 2	69
Práce s rodinou 3	74
Zátěžové programy 4	3

- 1- skupinová terapie a skupinové poradenství jsou zaměřeny na prevenci relapsu, terapii „tady a teď“, arteterapii, cílenou skupinovou práci v zátěžových programech a dále sem patří skupiny pro rodiče a blízké  
 2-sociální poradenství, socioterapie  
 3 - individuální poradenství pro rodinu, rodiče a blízké klientů  
 4- 3-4 denní zátěžová skupinová aktivita

Charakteristika klientely	
Celkem klientů	83
Uživatelé návykových látek	52
- z toho muži	29
- z toho ženy	23
Osoby blízké klientům	31
Průměrný věk (uživatelé n. l.)	32
Zneužívaná droga (%)	
- pervitin	57,5
- heroin	9,5
- alkohol	25,0
- kokain, patologické hráčství, léčiva	8,0

## Cíle programu pro rok 2008:

- spustit novou službu Chráněné bydlení v plném rozsahu,
- udržet stávající služby programu včetně realizace zátěžových programů, skupinových víkendů a osobních kontaktů s léčebnými zařízeními,
- rozšířit služby o individuální práci s tělem a zážitkové techniky,
- revidovat evaluační mechanismy, vytvořit nový evaluační set a provést pilotní měření,
- připravit podklady pro investiční projekt na rozšíření služby Chráněné bydlení i pro rodiče s dětmi,
- pravidelně a aktivně se účastnit sekce IANP A.N.O. a rozšiřovat spolupráci s GO a NGO nejen v oblasti adiktologické,
- aktivní účast na celostátní AT konferenci v Měříně a konferenci Plzeňského kraje a posílení PR aktivit.

## Personální obsazení APNP:

### Kmenový tým:

**Ludmila Joanidisová** - vedoucí APNP (do 31. 7. 2007), sociální pracovnice/terapeutka, poradenství a terapeutická práce s rodinou a blízkými klientů, 1,0 HPP

**PhDr. Petr Hrouzek, PhD.** - vedoucí programu (od 1.8.2007), speciální pedagog/terapeut, artherapeut, 1,0 HPP

**Bc. Pavla Zárybnická** - sociální pracovnice/terapeutka, práce s tělem, 1,0 HPP

### Externí supervize:

**MUDr. Stanislav Kudrle** - případová a týmová  
**RNDr. Jiřka Vodňanská** - práce s rodinou a rodiči  
**PhDr. Milan Kinkor** - supervize managementu



## Záznam projednání výsledků auditu a předání zprávy auditora



**Ing. Jiří Jakubčík, auditor**  
osvědčení č. 1429 o zápisu do seznamu auditorů  
Slovanská 18, Plzeň 326 00  
IČ 138 91 642

Zpráva o auditu roční účetní závěrky účetní jednotky Centrum protidrogové prevence a terapie, o.p.s. za rok 2007, sestavené k 31.12.2007 byla projednána s ředitelkou Bc. Markétou Krabcovou dne 29.dubna 2008 ve všech bodech přiloženého dokumentu.

Zpráva obsahuje 3 listy a přílohu, která zahrnuje účetní výkazy Rozvaha v plném rozsahu, Výkaz zisku a ztráty v plném rozsahu v druhovém členění a přílohu k účetní závěrce.

Zpráva byla vyhotovena v dvou stejnopisech, přičemž jeden byl předán ředitelce společnosti, jeden výtisk je určen k založení do spisu auditora.

V Plzni 29.dubna 2008

Centrum protidrogové  
prevence a terapie,  
obecná prospěšná společnost  
IČO: 23 23 21 42  
Havlíská 11, 301 00 Plzeň  
E-mail: info@kcentrum.cz  
Tlf: 277 421 024, www.kcentrum.cz

ředitelka společnosti



auditor

## ZPRÁVA AUDITORA

o ověření  
roční účetní závěrky  
za rok  
2007

účetní jednotky

**Centrum protidrogové prevence a terapie, o.p.s.**

### 1. Příjemci zprávy:

správní rada společnosti

### 2. Základní identifikační údaje účetní jednotky

Název: Centrum protidrogové prevence a terapie, o.p.s.

Sídlo: 320 25 Plzeň, Havříská 11

IČ: 252 32 142

Den vzniku: 30. dubna 1999

Doklad o registraci: Výpis z rejstříku obecně prospěšných společností, vedeného Krajským soudem v Plzni, oddíl O, vložka 19.

Předmět činnosti: Poskytování obecně prospěšných služeb v oblasti protidrogové prevence a terapie

### 3. Předmět a účel ověření:

Předmětem ověření je účetní závěrka Centrum protidrogové prevence a terapie, o.p.s. za rok 2007, sestavená k 31.12.2007. Podle § 14 zákona č. 254/2000 Sb., o auditorech a o změně zákona č. 165/1998 Sb. v platném znění a v souladu s Mezinárodními auditorskými standardy a souvisejícími aplikačními doložkami Komory auditorů České republiky se ověřuje, zda údaje v účetní závěrce podávají věrný a poctivý obraz aktiv, pasív, finanční situace a výsledku hospodaření, zda účetnictví bylo vedeno v průběhu účetního období úplně, průkazným způsobem a správně. Uvedené předpisy požadují naplánovat a provést audit tak, aby auditor získal přiměřené ujištění, že účetní závěrka neobsahuje významné nesprávnosti. Audit zahrnuje výběrovým způsobem provedené ověření úplnosti a průkaznosti částek a informací uvedených v účetní závěrce, posouzení účetních postupů a významných odhadů provedených účetní jednotkou a posouzení celkové prezentace účetní závěrky.

### 4. Ověření provedl:

Ing. Jiří Jakubčík, auditor, Slovanská třída 18, Plzeň 326 00, osvědčení č. 1429 o zápisu do seznamu auditorů.

### 5. Vymezení odpovědnosti:

Za účetnictví, jeho úplnost, průkaznost a správnost odpovídá ředitelka společnosti Bc. Markéta Krabcová.

Povinností auditora je postupovat při auditu v souladu s auditorskými směrnicemi tak, aby získal informace, které jsou podle jeho nejlepšího vědomí nezbytné pro předmět ověření, a které dávají přiměřenou záruku, že poskytnuté podklady neobsahují významné nesprávnosti, ať již byly způsobeny opomenutím, omylem nebo úmyslně.

### 6. Uplatněné auditorské postupy:

Ověření bylo provedeno v souladu s postupy uvedenými v Mezinárodních auditorských standardech, zejména v ISA 300, ISA 315, ISA 330, ISA 500, ISA 520 a ISA 580 a v souvisejících aplikačních doložkách vydaných Komorou auditorů České republiky.

Informace o úplnosti, správnosti a průkaznosti údajů obsažených v účetnictví a účetní závěrce byly získány na vzorku účetních záznamů, zpracovaných pro všechny analytické testy věcné správnosti a testy detailních údajů nestatistickou metodou pomocí úsudku na základě porozumění klienta, činnosti a oblasti podnikání. Byl dále testován začátek a konec účetního období a proveden výběr významnějších jednorázových účetních případů.

### 7. Výrok auditora:

V souladu se zákonem č. 254/2000 Sb., o auditorech a o změně zákona č. 165/1998 Sb., v platném znění, Mezinárodními auditorskými standardy a souvisejícími aplikačními doložkami Komory auditorů České republiky jsem provedl ověření roční účetní závěrky účetní jednotky Centrum protidrogové prevence a terapie, o.p.s. za rok 2007, sestavené k 31.12.2007. Jsem přesvědčen o tom, že audit mě poskytl dostatečný podklad pro vyjádření názoru uvedeného v následujícím výroku.

Účetní závěrka, jejíž ověření jsem provedl, poskytuje podle mého názoru ve všech významných ohledech věrný a poctivý obraz aktiv, pasív, finanční situace a výsledku hospodaření účetní jednotky Centrum protidrogové prevence a terapie, o.p.s. v souladu s platnými účetními předpisy. V souvislosti s touto skutečností se vydává výrok

bez výhrad

V Plzni 29. dubna 2008

  
.....  
auditor



Výčet položek  
podle výměřky č. 504/2002 Sb.  
ve znění výměřky č. 476/2003 Sb.

### Rozvaha (bilance) v plném rozsahu

ke dni ..... 31. 12. .... 200... 4  
(v tisících Kč)

IČ  
25152744

Název, sídlo, právní forma  
a předmět činnosti účetní jednotky

STŘEDNÍ PRŮMYŠLENSKÉ  
PRŮMYŠLENSKÉ A TERAPIE  
S. R. O.  
HAVÍŘSKÁ 11  
50 100 PŘÍBRAM

AKTIVA	Číslo řádku	Stav k prvnímu dni účet. období	Stav k posledním dni účet. období
<b>A. Dlouhodobý majetek celkem</b>	<b>Součet ř. 2 + 10 + 21 + 29</b>		
<b>I. Dlouhodobý nehmotný majetek celkem</b>	<b>Součet ř. 3 až 9</b>		
1. Nehmotné výsledky výzkumu a vývoje	3		
2. Software	4		
3. Ocenitelné práva	5		
4. Drobný dlouhodobý nehmotný majetek	6	424	424
5. Ostatní dlouhodobý nehmotný majetek	7		
6. Nedokončený dlouhodobý nehmotný majetek	8		
7. Poskytnuté zálohy na dlouhodobý nehmotný majetek	9		
<b>II. Dlouhodobý hmotný majetek celkem</b>	<b>Součet ř. 11 až 20</b>	1 312	1 312
1. Pozemky	11		
2. Umělecká díla, předměty a sbírky	12		
3. Stavby	13		
4. Samostatné movité věci a soubory movitých věcí	14	914	914
5. Přístavkové celky trvalých porostů	15		
6. Základní stádo a tažná zvířata	16		
7. Drobný dlouhodobý hmotný majetek	17	1 348	1 348
8. Ostatní dlouhodobý hmotný majetek	18		
9. Nedokončený dlouhodobý hmotný majetek	19		
10. Poskytnuté zálohy na dlouhodobý hmotný majetek	20		
<b>III. Dlouhodobý finanční majetek celkem</b>	<b>Součet ř. 22 až 28</b>	4	4
1. Podíly v ovládaných a řízených osobách	22		
2. Podíly v osobách pod podnikáním	23		
3. Dluhové cenné papíry držené do splatnosti	24		
4. Půjčky organizačním složkám	25		
5. Ostatní dlouhodobé půjčky	26		
6. Ostatní dlouhodobý finanční majetek	27		
7. Pořizovaný dlouhodobý finanční majetek	28		
<b>IV. Oprávky k dlouhodobému majetku celkem</b>	<b>Součet ř. 30 až 40</b>	- 2 134	- 2 236
1. Oprávky k nehmotným výsledkům výzkumu a vývoje	30		
2. Oprávky k softwaru	31		
3. Oprávky k ocenitelným právům	32		
4. Oprávky k drobnému dlouhodobému nehmotnému majetku	33	- 424	- 424
5. Oprávky k ostatnímu dlouhodobému nehmotnému majetku	34		
6. Oprávky ke stavbám	35		
7. Oprávky k samostatným movitým věcem a souborům movitých věcí	36	- 612	- 714
8. Oprávky k přístavkovým celkům trvalých porostů	37		
9. Oprávky k základnímu stádu a tažným zvířatům	38		
10. Oprávky k drobnému dlouhodobému hmotnému majetku	39	- 1 348	- 1 348
11. Oprávky k ostatnímu dlouhodobému hmotnému majetku	40		

© BILANCE PRAHA 2004

B. Krátkodobý majetek celkem	Součet ř. 42 + 52 + 72 + 81	Číslo řádku	Stav k prvnímu dni účet. období	Stav k posledním dni účet. období
<b>I. Zásoby celkem</b>	<b>Součet ř. 43 až 51</b>			
1. Materiál na skladě	43		154	80
2. Materiál na cestě	44			
3. Nedokončená výroba	45			
4. Polotovary vlastní výroby	46			
5. Výroby	47			
6. Zvlášta	48			
7. Zboží na skladě a v prodejnách	49			
8. Zboží na cestě	50			
9. Poskytnuté zálohy na zásoby	51			
<b>II. Pohledávky celkem</b>	<b>Součet ř. 53 až 71</b>		97	468
1. Cizístatné	52		34	40
2. Směnky k inkasu	54			
3. Pohledávky za eskontované cenné papíry	55			
4. Poskytnuté provozní zálohy	56		44	44
5. Ostatní pohledávky	57		1	
6. Pohledávky za zaměstnanci	58			3
7. Pohledávky za institucemi soc. zabezpečení a veřejného zdravotního pojištění	59			
8. Daň z příjmů	60			
9. Ostatní přímé daně	61			
10. Daň z přidané hodnoty	62			
11. Ostatní daně a poplatky	63			
12. Nároky na dotace a ostatní zúčtování se státním rozpočtem	64			
13. Nároky na dotace a ost. zúčtování s rozp. orgánů územ. samosprávy celků	65			607
14. Pohledávky za účastníky sdružení	66			
15. Pohledávky za povinných termínových operací	67			
16. Pohledávky z vydaných dluhopisů	68			
17. Jiné pohledávky	69			
18. Dohadné účty aktivní	70			
19. Opravná položka k pohledávkám	71			
<b>III. Krátkodobý finanční majetek celkem</b>	<b>Součet ř. 73 až 80</b>		888	601
1. Pokladna	72		41	11
2. Cenný	74		6	
3. Účty v bankách	75		941	394
4. Majetkové cenné papíry k obchodování	76			
5. Dluhové cenné papíry k obchodování	77			
6. Ostatní cenné papíry	78			
7. Pořizovaný krátkodobý finanční majetek	79			
8. Peníze na cestě	80			
<b>IV. Jiná aktiva celkem</b>	<b>Součet ř. 82 až 84</b>		25	48
1. Náklady příštích období	81		25	48
2. Příjmy příštích období	83			
3. Kursové rozdíly aktivní	84			
<b>AKTIVA CELKEM</b>	<b>ř. 1 + 41</b>	85	1 368	1 698

© BILANCE PRAHA 2004

PASIVA		Číslo řádku	Stav k prvnímu dni účet. období	Stav k posledním dni účet. období
<b>A. Vlastní zdroje celkem</b>		<b>Součet ř. 87 + 91</b>	<b>1113</b>	<b>1165</b>
<b>I. Jmenní celkem</b>		<b>Součet ř. 88 až 90</b>	<b>1244</b>	<b>1115</b>
1.	Vlastní jmění	88	88	88
2.	Fondy	89	1156	1025
3.	Oceňovací rozdíly z přecenění majetku a závazků	90		
<b>II. Výsledek hospodářství celkem</b>		<b>Součet ř. 92 až 94</b>	<b>-131</b>	<b>50</b>
1.	Účet výsledku hospodářství	92	-131	50
2.	Výsledek hospodářství ve schvalovacím řízení	93		
3.	Nerozdělený zisk, neuhrazená stráža minulých let	94		
<b>B. Cizí zdroje celkem</b>		<b>Součet ř. 96 + 98 + 106 + 130</b>	<b>435</b>	<b>535</b>
<b>I. Rezervy celkem</b>		<b>ř. 97</b>	<b>8</b>	<b>8</b>
1.	Rezervy	97		
<b>II. Dlouhodobé závazky celkem</b>		<b>Součet ř. 99 až 105</b>	<b>8</b>	<b>100</b>
1.	Dlouhodobé bankovní úvěry	99		100
2.	Vydání dluhopisů	100		
3.	Závazky z pronájmu	101		
4.	Příjaté dlouhodobé zálohy	102		
5.	Dlouhodobé směnky k úhradě	103		
6.	Dohadné účty pasivní	104		
7.	Ostatní dlouhodobé závazky	105		
<b>III. Krátkodobé závazky celkem</b>		<b>Součet ř. 107 až 129</b>	<b>451</b>	<b>133</b>
1.	Dodavatelé	107	44	25
2.	Směnky k úhradě	108		
3.	Příjaté zálohy	109		
4.	Ostatní závazky	110	4	
5.	Zaměstnanci	111	223	7
6.	Ostatní závazky vůči zaměstnancům	112		
7.	Závazky k institucím soc. zabezpečení a veřejného zdravotního pojištění	113	129	
8.	Daň z příjmů	114		
9.	Ostatní příjmové daně	115	22	
10.	Daň z přidané hodnoty	116		
11.	Ostatní daně a poplatky	117		
12.	Závazky ze vztahu k účetnímu rozpočtu	118		
13.	Závazky ze vztahu k rozpočtu orgánů územních samosprávných celků	119		
14.	Závazky z upsaných nesplacených cenných papírů a podílů	120		
15.	Závazky k účastníkům sdružení	121		
16.	Závazky z povinných termínových operací	122		
17.	Jiné závazky	123		
18.	Krátkodobé bankovní úvěry	124		
19.	Eskontní úvěry	125		
20.	Vydání krátkodobé dluhopisy	126		
21.	Vlastní dluhopisy	127		
22.	Dohadné účty pasivní	128	64	101
23.	Ostatní krátkodobé finanční výpomoci	129		
<b>IV. Jiná pasiva celkem</b>		<b>Součet ř. 131 až 133</b>	<b>4</b>	<b>21</b>
1.	Výdaje příštích období	131	4	21
2.	Výnosy příštích období	132		
3.	Karsové rozdíly pasivní	133		
<b>PASIVA CELKEM</b>		<b>ř. 86 + 95</b>	<b>1568</b>	<b>1698</b>

Sestaveno dne: 14. 4. 2008  
 Podpisový záznam: \_\_\_\_\_

Výčet položek  
podle vyhlášky č. 504/2002 Sb.  
ve znění vyhlášky č. 476/2003 Sb.  
a ve znění vyhlášky č. 548/2004 Sb.

### Výkaz zisku a ztráty v plném rozsahu

ke dni ..... 31. 12. 2007 .....  
(v tisících Kč)

IC  
25432141

Název, sídlo, právní forma  
a předmět činnosti účetní jednotky

CENTRUM PROTIZDROGOVÉ  
PREVENČE A TERAPIE  
o.p.s.  
#AVIŽSKÁ 11  
30100 PRAHA

	Číslo řádku	Činnosti	
		hospodářská	hospodářská
<b>A. Náklady</b>	1	2301	13
<b>I. Spotřebované nákupy celkem</b>	2	1564	
1. Spotřeba materiálu	3	1375	
2. Spotřeba energie	4	116	
3. Spotřeba ostatních nekladových dodávek	5	66	
4. Prodané zboží	6		
<b>II. Služby celkem</b>	7	1411	
5. Opravy a udržování	8	118	
6. Castovné	9	114	
7. Náklady na reprezentaci	10	11	
8. Ostatní služby	11	1065	
<b>III. Osobní náklady celkem</b>	12	5499	13
9. Mzdové náklady	13	3246	13
10. Zákonné sociální pojistění	14	1301	
11. Ostatní sociální pojistění	15		
12. Zákonné sociální náklady	16		
13. Ostatní sociální náklady	17	1	
<b>IV. Daň a poplatky celkem</b>	18	5	
14. Daň silniční	19	5	
15. Daň z nemovitostí	20		
16. Ostatní daň a poplatky	21	1	
<b>V. Ostatní náklady celkem</b>	22	94	
17. Smluvní pokuty a úroky z prodlení	23		
18. Ostatní pokuty a penále	24	6	
19. Odpis nedobytné pohledávky	25		
20. Úroky	26	4	
21. Kursové ztráty	27		
22. Dary	28		
23. Manka a škody	29		
24. Jiné ostatní náklady	30	84	
<b>VI. Odpisy, prodaný majetek, tvorba rezerv a opravných položek celkem</b>	31	1011	
25. Odpisy dlouhodobého nehmotného a hmotného majetku	32	1011	
26. Zůstatková cena prodaného dlouhodobého nehmot. a hmot. majetku	33		
27. Prodané cenné papíry a podíly	34		
28. Prodaný materiál	35		
29. Tvorba rezerv	36		
30. Tvorba opravných položek	37		
<b>VII. Poskytnuté příspěvky celkem</b>	38	1	
31. Poskytnuté příspěvky zúčtované mezi organizačními složkami	39		
32. Poskytnuté členské příspěvky	40	1	
<b>VIII. Daň z příjmů celkem</b>	41		
33. Dodatečné odvody daně z příjmů	42		
<b>Náklady celkem</b>	43	8381	13

© BILANCE PRAHA 2004

	Číslo řádku	Činnosti	
		hospodářská	hospodářská
<b>B. Výnosy</b>	44	1111	164
<b>I. Tržby za vlastní výkony a za zboží celkem</b>	45		164
1. Tržby za vlastní výrobky	46		
2. Tržby z prodeje služeb	47		164
3. Tržby za prodané zboží	48		
<b>II. Změny stavu vnitroorganizačních zásob celkem</b>	49		
4. Změna stavu zásob nedokončené výroby	50		
5. Změna stavu zásob polotovárů	51		
6. Změna stavu zásob výrobků	52		
7. Změna stavu zvířat	53		
<b>III. Aktivace celkem</b>	54		
8. Aktivace materiálu a zboží	55		
9. Aktivace vnitroorganizačních služeb	56		
10. Aktivace dlouhodobého nehmotného majetku	57		
11. Aktivace dlouhodobého hmotného majetku	58		
<b>IV. Ostatní výnosy celkem</b>	59	1	
12. Smluvní pokuty a úroky z prodlení	60		
13. Ostatní pokuty a penále	61		
14. Platby za odepsané pohledávky	62		
15. Úroky	63	1	
16. Kursové zisky	64		
17. Zúčtování fondů	65		
18. Jiné ostatní výnosy	66		
<b>V. Tržby z prodeje majetku, zúčtování rezerv a opravných položek celkem</b>	67		
19. Tržby z prodeje dlouhodobého nehmotného a hmotného majetku	68		
20. Tržby z prodeje cenných papírů a podílů	69		
21. Tržby z prodeje materiálu	70		
22. Výnosy z krátkodobého finančního majetku	71		
23. Zúčtování rezerv	72		
24. Výnosy z dlouhodobého finančního majetku	73		
25. Zúčtování opravných položek	74		
<b>VI. Přijaté příspěvky celkem</b>	75	10	
26. Přijaté příspěvky zúčtované mezi organizačními složkami	76		
27. Přijaté příspěvky (starý)	77	10	
28. Přijaté členské příspěvky	78		
<b>VII. Provozní dotace celkem</b>	79	1161	
29. Provozní dotace	80	1161	
<b>Výnosy celkem</b>	81	1281	164
<b>C. Výsledek hospodaření před zdaněním</b>	82	-101	151
34. Daň z příjmů	83		
<b>D. Výsledek hospodaření po zdanění</b>	84	-101	151

Sestaveno dne: 11. 1. 2008

Podpisový záznam:

© BILANCE PRAHA 2004

## Příloha k účetní závěrce roku 2007

Společnost byla zaregistrována v rejstříku obecně prospěšných společností vedené Krajským soudem v Plzni, oddíl 0, vložka 19, č. výp. 15201/99 dne 30.4.1999.

Název společnosti: Centrum protidrogové prevence a terapie, o. p. s.  
Sídlo společnosti: Plzeň, Havříská 11, okres Plzeň-město, PSČ 320 25  
Identifikační číslo: 252 32 142

Společnost byla zaregistrována v rejstříku obecně prospěšných společností vedené Krajským soudem v Plzni, oddíl 0, vložka 19, č. výp. 15201/99.

Druh obecně prospěšných služeb:

- minimalizace zdravotních, duševních a sociálních rizik spojených s užíváním drog i v terénu
- HIV testování a poradenství
- kontaktní a poradenská činnost i v terénu a po telefonu
- poskytování hygienického a potravinového servisu
- zprostředkování návazné léčebné a sociální péče
- terapeutická činnost
- přednášková a osvětová činnost
- psychoterapie
- provozování resocializačních zařízení
- psychologická diagnostika a poradenství
- krátkodobé azylové ubytování
- provozování krizové telefonní linky

CPPT ,o.p.s. byla založena Městem Plzní dne 30.4.1999 na základě usnesení Rady města Plzně č.439 ze dne 25.6.1998 a Zastupitelstva města Plzně č. 140 ze dne 10.9.1998.

Zastupitelstvo města Plzně schválilo usnesením č. 107 ze dne 4.3.2004 dodatek č. 1 k zakládací listině CPPT, o.p.s. a tento byl dne 16.9.2005 založen do rejstříku obecně prospěšných společností Krajského soudu v Plzni. Na základě tohoto dodatku byly rozšířeny kompetence správní a dozorcí rady CPPT, o.p.s. o možnost obsazení uvolněných míst členů správní či dozorcí rady volbou nových členů většinou hlasů zbývajících členů příslušného orgánu. Tedy nikoli jen Zakladatelem společnosti (městem Plzní), jak tomu bylo dosud.

Posláním CPPT, o.p.s. je poskytovat služby zmírňující sociální a zdravotní škody způsobené společností zneužíváním drog na Plzeňsku. Dále realizovat aktivity snižující poptávku po droze. Realizuje aktivity od primární prevence zneužívání drog, sekundární prevenci po následnou péči a dolečování závislosti. Společnost dále poskytuje vzdělávací programy pro odbornou i laickou veřejnost a účastní se výzkumných adiktologických a epidemiologických projektů .

CPPT, o.p.s. realizuje své aktivity ve 3 prostorách: 1. v Havříské 11 v Plzni (zde sídlí vedení CPPT, o.p.s., Kontaktní centrum, projekt Poradenství ve vazební věznici Plzeň-Bory), 2. v Plachého č. 6 v Plzni (zde sídlí P-centrum – středisko primární prevence a Ambulanti program následné péče a dolečování), 3. v Plachého č. 42 v Plzni (zde sídlí Terénní program).

V roce 2007 začala společnost realizovat Projekt ze Strukturálního fondu Evropské unie pro Českou republiku s názvem Společný regionální operační program „Podpora sociální integrace v Plzeňském kraji. Na základě smlouvy o dotaci budou náklady na realizaci projektu vyplaceny až po jeho ukončení a odevzdání závěrečné zprávy a vyúčtování nákladů v roce 2008, proto požádala organizace o poskytnutí úvěru Českou spořitelnu, a. s.

Úvěr byl vyřízen ve výši 760 960,-. Jedná se o střednědobý překlenovací úvěr s úrokovou sazbou 5,49 % . Splatnost úvěru je k 31.12.2008. V roce 2007 bylo vyčerpáno 400000,- Kč. Zbytek čerpání bude v roce 2008.

Organizace nemá majetkovou účast v žádném podnikatelském subjektu.

Vklad do vlastního jmění je vytvořen ve výši 87 620,-Kč.

Účetním obdobím je kalendářní rok od 1.1.2007 do 31.12.2007.

Organizace účtuje v souladu se zákonem o účetnictví, v souladu s prováděcí vyhláškou č.504/2002 Sb. a podle interních účetních směrnic.

Dlouhodobý hmotný majetek je oceněn pořizovací cenou, odepisován rovnoměrným způsobem po celou dobu životnosti a na základě vytvořeného odpisového plánu.

V roce 2005 byl pořízen osobní automobil Škoda-Octavia. Jeho odpisy byly stanoveny, po dohodě s auditorem, na 5 let a bude rovnoměrně odepisován 20 % částky ročně.

Organizace nevlastní žádný majetek ani závazky, které nejsou obsaženy v rozvaze. Pohledávky a závazky jsou v rozvaze vyjádřeny v reálné hodnotě a nemají delší než obvyklou dobu splatnosti.

Splatné závazky vůči orgánům jsou v této výši :	sociální zabezpečení	0,- Kč
	zdravotní pojištění	0,-Kč
	finanční úřad	0,-Kč

Veškeré závazky byly splaceny k 31.12.2007.

O opravných položkách nebylo účtováno.

Zásoby jsou řádně zabezpečeny a inventarizovány.

V období mezi rozvahovým dnem a okamžikem sestavení účetní závěrky nedošlo k žádné významné události.

Hospodářským výsledkem roku 2007 je zisk ve výši 50 224,49 Kč

Celkové náklady činily 8 394 704,19 Kč z toho :	V činnosti hlavní	7 041 043,19
	V činnosti správní	1 341105,-
	V činnosti doplňkové	12556,-
Celkové výnosy činily 8 444 928,68 Kč z toho :	V činnosti hlavní	8 280 469,-
	V činnosti správní	693,68
	V činnosti doplňkové	163 766,-

Průměrný stav pracovníků organizace přepočtený na 1,00 pracovního úvazku je 17 a 2,00 úvazku jsou tč. na rodičovské dovolené. Osobní náklady (HPP, DPC, DPP) celkem činí 5 211 608,- Kč včetně 35% zákonného pojištění.

CPPT, o.p.s. má statutární orgány: správní a dozorcí radu. Řízením společnosti je pověřena ředitelka v rozsahu stanoveném SR . Řízením činnosti jednotlivých projektů - programů jsou pověřeni vedoucí. Členové statutárních orgánů nepobírají za svou činnost žádné odměny ani nepeněžitá plnění a nemají žádnou účast v účetních jednotkách s nimiž byly uzavřeny obchodní vztahy.

Členové správní rady v r. 2007 :

Mgr. Michal Vozobule, trv. Bytem Plzeň – předseda správní rady  
Martin Polívka, trv. Bytem Plzeň - člen správní rady  
Mgr. Karel Duda, trv. Bytem Plzeň - člen správní rady

Členové dozorcí rady jsou v r. 2007:

Ing. Alžběta Čiháková, trv. Bytem Plzeň – předsedkyně dozorcí rady  
Mgr. Ivana Palánová, trv. Bytem Plzeň Poříčí – členka dozorcí rady  
Ing. Ladislav Dolejš, trv. Bytem Plzeň – člen dozorcí rady

Finanční dary drobných sponzorů činily 19 874,- Kč

Naturální dary činily 10 101,- Kč (pečivo-Vokurka s.r.o.)

Základ daně z příjmů byl vypočten a vykázán v souladu s příslušnými daňovými zákony. Organizace jako nevýdělečná neodvádí vzhledem ke svému statutu daň.

V tomto roce je sjednocen postup v metodice účtování. Podmínky smluv donátorů (RVKPP, PK) se shodují se zákonem o účetnictví. Mízi nesoulad mezi příjmy a výdaji v dotaci a výnosy a náklady v účetnictví společnosti:

Organizace získala účelové dotace ve výši 8 260 595,- Kč

Organizace hospodařila s významnou účastí účelových dotací, které činily v roce 2007: 8 260 595,- Kč.

Tato částka byla v plně výši vyčerpána pro stanovené účely.

Veřejné sbírky nebyly organizovány.

Výsledek hospodaření roku 2006 byl vypořádan s účtem 911 – fondy.

Dne 28.4.2008

Vypracovaly:

Alena Velková – ekonomka CPPT, o.p.s., Milada Pechová – účetní CPPT, o.p.s.

Centrum protidrogové  
prevence a terapie,  
obecná prospěšná společnost  
IČO: 25 23 21 42  
Havlíská 11, 301 00 Pízeň  
E-mail: info@kostrum.cz  
Tlf: 377 421 034, www.kostrum.cz

#### Příjmy a výdaje na realizaci jednotlivých programů k 31.12.2007

programy	Harm reduction K centrum „Provozování nízko-prahových zařízení v Pízeň“	„Realizace programu následné péče pro drog- závislé v ZÚC regionu“	„Sošlání práce v doléčovací programu provozovaném v Pízeň“	Peccentrum „Realizace programu prim. prevence na ZŠ a ŠŠ v Pízeň“	Harm reduction Terén „Provozování terénn. programu v Pízeň ...“	Poradenství pro uživatelé drog ve vazbě ve věznicí Pízeň-Bory	Celkem
Příjmy investiční	0	0	0	0	0	0	0
	0	0	0	0	0	0	0
Příjmy neinvestiční:							
RVKPP	1 435 000	511 000	0	448 000	485 000	87 000	2 966 000
MPSV	0	0	170 000	0	0	0	170 000
Pízeň - město	850 000	120 000	90 000	600 000	380 000	80 000	2 120 000
KÚ Pízeň- kraje	325 000	356 000	160 000	250 000	150 000	99 000	1 340 000
ÚMO 3 Pízeň	0	0	0	0	50 000	0	50 000
Dary (bez naturalních)	17 741	0	0	1 760	0	373	19 874
MMP - projekty	0	315 000	0	80 000	80 000	0	475 000
Město Klatovy					75 000		75 000
EU - SROP	0	0	0	0	459 618	0	459 618
EU - NROS	149 168	66 296	24 861	82 871	74 584	16 575	414 355
<b>Příjmy celkem</b>	<b>2 776 909</b>	<b>1 368 296</b>	<b>444 861</b>	<b>1 462 631</b>	<b>1 754 202</b>	<b>282 948</b>	<b>8 089 847</b>
Výdaje neinvestiční:							
Mzdové nákl. vč. 35% občasná náda	1 733 985	800 212	312 185	1 116 385	1 082 853	153 432	5 199 052
Provozní náklady	1 042 924	588 084	132 676	346 246	671 349	129 516	2 890 795
<b>Výdaje celkem</b>	<b>2 776 909</b>	<b>1 368 296</b>	<b>444 861</b>	<b>1 462 631</b>	<b>1 754 202</b>	<b>282 948</b>	<b>8 089 847</b>

#### Doplňková činnost roku 2006

Vlastní příjmy	2 400	0	0	93 530	0	0	95 930
Vlastní výdaje	0	0	0	12 556	0	0	12 556
<b>zisk</b>							<b>83 374</b>

příjem dotací roku 2007 je 8 069 973,- Kč

zbývá v hlavní činnosti roku 2007 8 069 973,- Kč  
(Viz příloha i účetní závěrce, list 1)

Centrum protidrogové  
prevence a terapie,  
obecná prospěšná společnost  
IČO: 25 23 21 42  
Havlíská 11, 301 00 Pízeň  
E-mail: info@kostrum.cz  
Tlf: 377 421 034, www.kostrum.cz

## Centrum prořidrogové prevence a terapie, o.p.s.

320 25 Plzeň, Havlířská 11, IČ 25 23 21 42  
společnost zapsaná do rejstříku obecně prospěšných společností vedeného Krajským soudem v Plzni,  
oddl. O, vložka 19

Určeno pro:  
Ing. Jiřina Jakubčička, auditora  
Slovanská 18, Plzeň 326 00  
IČ 138 91 642

V Plzni dne 29.4.2008

Věc:

### Prohlášení vedení společnosti k auditu za rok 2007

Toto prohlášení se poskytuje v souvislosti s Vaším auditem roční účetní závěrky Centrum prořidrogové prevence a terapie, o.p.s. za rok 2007 za účelem vydání výroku o tom, zda účetní závěrka podává věrný a poctivý obraz předmětu účetnictví, finanční situaci a výsledku hospodaření společnosti.

Vydávám podle svého nejlepšího vědomí toto prohlášení:

1. Uznávám svou odpovědnost za účetní závěrku v souladu se zákonem č. 563/1991 Sb., o účetnictví, v platném znění, včetně odpovědnosti za všechny zveřejňované informace, které jsou českými právními předpisy požadovány.
2. Zpřístupnil jsem Vám všechny účetní a další záznamy a s nimi spojená data, smlouvy a informace, které jste potřeboval k provedení auditu.
3. Konstatuji, že z viny vedení společnosti nebo zaměstnanců nedošlo k nesprávnostem, které by mohly mít významný vliv na účetní závěrku.
4. Společnost vyhověla všem smluvním závazkům, které by, pokud by nebyly splněny, mohly mít významný vliv na účetní závěrku. Nedošlo k žádným jednáním mezi společností a státními orgány, týkajících se výjimek z platných předpisů a jejich porušení.
5. Není mi známo, že by některý zaměstnanec společnosti uskutečnil ve spojitosti s plněním pracovních povinností protiprávní jednání, které by mohlo mít významný dopad na hodnoty vykázané v účetních výkazech.
6. Nemáme žádné záměry, které by mohly významně ovlivnit klasifikaci aktiv a pasiv uvedených v účetní závěrce.
7. Společnost vlastní všechna účetně vykázaná aktiva a k vlastnictví má dostatečný důkaz, ocenění těchto aktiv odpovídá naší reálné představě, je v souladu se způsobem oceňování uvedenými v účetních předpisech a neexistují žádná zástavní práva ani věcná břemena na aktiva a pasiva společnosti než ta, která jsou uvedena v příloze k účetní závěrce.
8. Zjistili, zaúčtovali a předložili jsme veškeré informace o pohledávkách po lhůtě splatnosti, zaznamenali a vykázali všechny skutečné a potenciační závazky.

9. Po rozvahovém dni se nevyskytly události, které by vyžadovaly úpravu nebo doplnění, než události uvedené v příloze.

10. Nejsem si vědoma žádných možných nebo skutečných porušení zákona, jejichž důsledky by měly být zahrnuty v účetních výkazech, včetně eventuelních soudních jednání proti společnosti.

11. Na žádném z našich vkladových účtů neexistují žádné formální ani neformální kompenzační zůstatky.

12. Jsme si vědomi toho, že pokud by došlo v období po vydání Vaší zprávy o auditu účetní závěrky za rok 2007 do data schválení této účetní závěrky ke znovuotevření již uzavřených účetních knih, vystane podle § 17 zákona o účetnictví nutnost sestavit novou účetní závěrku za toto účetní období. O těchto skutečnostech bychom Vás neprodleně informovali.

Bc. Markéta Krabcová  
ředitelka společnosti



## Děkujeme všem poskytovatelům státních dotací a grantů

- Městu Plzeň
- Krajskému úřadu Plzeňského kraje
- Ministerstvu práce a sociálních věcí ČR
- Radě vlády pro koordinaci protidrogové politiky při ÚVČR
- Úřadu městského obvodu 3 v Plzni
- Evropskému sociálnímu fondu
- Nadaci pro rozvoj občanské společnosti

## Děkujeme firmám a jednotlivcům za hmotné a finanční dary

- Pavel Šipla Fillmore Slim, Bullrot Wear
- Vokurka - racionální pečivo, s.r.o.
- Zelená Hvězda Devětsil JST, s.r.o. Plzeň

## Děkujeme všem vzácným lidem, kteří svojí činností přispěli k rozvoji činnosti organizace a těmi jsou:

MUDr. Bláhovec Jiří  
Ing. Čiháková Alžběta  
Mgr. Černý Milan  
Ing. Dolejš Ladislav  
Mgr. Duda Karel  
MUDr. Fránová Daniela  
MUDr. Janů Luboš, PhD.  
Mgr. Janouškovec Pavel  
JUDr. Krejsová Marcela  
MUDr. Krs Michael  
MUDr. Kudrle Stanislav  
Ing. Lódr Jiří  
PhDr. Nechutná Dagmar  
Mgr. Palánová Ivana  
Mgr. Polívka Martin  
MUDr. Popov Petr  
Ing. Rund Petr  
PhDr. Skalík Ivan, PhD.  
MUDr. Stehlík Václav  
PhDr. Šikl Jan, PhD.  
Mgr. Vodičková Karolína  
RNDr. Vodňanská Jitka  
Mgr. Vozobule Michal  
Mgr. Zapletal Filip  
Žíla Petr, DiS.

poznámky...





# kontakty pro rok 2008

## vedení společnosti

**Bc. Markéta Krabcová**, ředitelka společnosti  
**Alena Velková**, ekonomka

Haviřská 11, 301 00 Plzeň  
tel/fax 377 421 034  
info@cppt.cz

## P-centrum

**Mgr. Jana Kadelcová, Dis.**, vedoucí programu

Plachého 6, 301 00 Plzeň  
tel. 377 220 325  
prevence@cppt.cz

## Terénní program

**Bc. Michal Kandler**, vedoucí programu

Plachého 42, 301 00 Plzeň  
tel. 377 220 996  
teren@cppt.cz

## K-centrum

**Mgr. Dagmar Špillerová**, vedoucí programu

Haviřská 11, 301 00 Plzeň  
tel. 377 421 374  
kcentrum@cppt.cz

## Drogové poradenství ve věznici

**Bc. Lucie Plavjaniková**, vedoucí programu

Haviřská 11, 301 00 Plzeň  
tel. 377 421 374  
vezeni@cppt.cz

## Program následné péče

**PhDr. Petr Hrouzek, Ph.D.**, vedoucí programu

Doudlevecká 71, 301 00 Plzeň  
tel. 377 321 051  
ambulance@cppt.cz