



CENTRUM  
PROTIDROGOVÉ  
PREVENCE  
A TERAPIE, o.p.s.

## VÝROČNÍ ZPRÁVA 2008

Centrum protidrogové prevence a terapie, o.p.s.  
Havířská 11, 301 00 Plzeň  
[www.cppt.cz](http://www.cppt.cz)



## Obsah

1. Pár slov na úvod
2. Historie, poslání a cíle společnosti
3. Struktura společnosti
4. Zprávy o činnosti programů
  - 4.1. P-centrum
  - 4.2. Terénní program
  - 4.3. Drogové poradenství ve věznici Plzeň-Bory
  - 4.4. Kontaktní centrum
  - 4.5. Program následné péče
5. Hospodaření společnosti a audit
6. Poděkování

## Pár slov na úvod

Dvanáctý rok existence naší společnosti je uzavřen. I v tomto roce jsme své pracovní úsilí zaměřovali dvěma směry: na práci s těmi, kteří naše služby potřebují a na zajištění podmínek pro to, abychom své služby vůbec mohli kvalitně poskytovat. Počet osob, které naše služby využily v roce 2008 opět vzrostl, jak se můžete přesvědčit v této zprávě. Zvyšující se čísla mohou znamenat více věcí:

Třeba, že se o našich službách více ví, že více lidí potřebuje řešit svoji situaci, ale bohužel i to, že fenomén zneužívání návykových látek a závislosti je součástí našeho života a víze společnosti bez těchto jevů je iluzí.

V této části výroční zprávy mám každoročně příležitost ohlédnout se za vykonanou práci, ale také se zamyslet nad směřováním naší společnosti do budoucna. Ráda ji využívám a nemohu začít jinak, než poděkováním všem svým kolegyním, kolegům a dobrovolníkům za výbornou práci.

V polovině roku se začaly objevovat první známky ekonomické nestability ve světě a u nás. Předpokládáme, že s největší pravděpodobností se dopady v životě a ekonomice ČR plně projeví až v období 2009 a 2010.

Proto pracujeme na posílení a stabilizaci managementu organizace, aby měl dostatek kapacit a energie na hledání dalších zdrojů pro realizaci stávajících služeb a eventuelně další rozvoj dle poptávky společnosti. Organizace roste s objemem služeb, ale po celých 11 let výkonný management zajišťovali pouze 2 lidé na 1,5 úvazku. Tento stav se nám podařil změnit na 2 plné úvazky a pro rok 2009 plánujeme potřebné navýšení ještě o 0,5 úvazku. Potřeba posílení managementu již v roce 2007 vedla k realizaci projektu „Střecha“ za podpory Nadace rozvoje občanské společnosti (NROS), kdy jsme vytvořili Strategický plán CPPT, a od té doby jej realizujeme např. těmito kroky:

- Změnou image organizace spuštěním nového loga a webových stránek;
- Rozšířením Programu následné péče o chráněné bydlení pomáhající osobám v začlenění se zpět do běžného života (služba byla registrována a podpořena i z Ministerstva práce a sociálních věcí ČR. Kapacita lůžek chráněného bydlení byla během dvou měsíců zcela naplněna);
- Pokračujeme ve zvyšování dostupnosti terénních služeb v Plzeňském kraji za finanční podpory některých regionů. Takže i po ukončení projektu Evropského sociálního fondu může Regionální terénní program kontinuálně poskytovat služby v lokalitách, kde by byly jinak nedostupné;
- V oblasti prevence jsme pak připravili projekt do Evropského sociálního fondu, konkrétně do Operačního programu lidí a konkurenceschopnost, který prostřednictvím vzdělávacích aktivit podpoří řadu pedagogických pracovníků v jejich kompetencích řešit a předcházet řadě obtížných situací při jejich práci s dětmi a mládeží.

Podrobně máte možnost seznámit se s našimi aktivitami za rok 2008 v dalších kapitolách této výroční zprávy.

I v roce 2009 nás čeká řada důležitých kroků, abychom dobře zvládli nestabilní ekonomickou situaci a mohli dál poskytovat kvalitní služby. Jak se říká, všechno zlé je k něčemu dobré, a tak vnímáme, že náročné situace zatím posilují naši schopnost spolupráce uvnitř organizace a také podporují rozvoj PR aktivit a kladou větší důraz na fundraising organizace.

Za dvanáct let svého působení jsme prokázali stabilitu, odbornost a životaschopnost. Doufám, že se nám podaří i nadále být dobrým partnerem těch, kteří naše služby potřebují kvůli své aktuální obtížné životní situaci i všem dalším - jednotlivcům i institucím, které mají zájem na věcech veřejných.

**Mgr. Markéta Krabcová / ředitelka CPPT, o.p.s.**

## Důležité mezníky v historii organizace:

1997 .....	vznik Nadace Druhý břeh (NDB)
1. září 1997 .....	otevření K-centra v Koperníkově ulici č. 16 v Plzni pod NDB
1. září 1998 .....	přestěhování KC do divadla Pod Lampou v Havířské 11
30. dubna 1999 .....	transformace nadace v obecně prospěšnou společnost Centrum protidrogové prevence a terapie
27. 12. 1999 .....	otevření P-centra v Plachého 6 v Plzni
1. ledna 2000 .....	otevření Ambulantního programu následné péče a doléčování v Plachého 6 v Plzni
1. ledna 2001 .....	zahájení činnosti Terénního programu
1. ledna 2005 .....	zahájení činnosti programu Drogové služby ve věznici Plzeň - Bory
říjen - listopad 2005 .....	Terénní program, Kontaktní centrum a Ambulantní program následné péče a doléčování získaly certifikace odborné způsobilosti služeb pro uživatele omamných a psychotropních látek Rady vlády pro koordinaci protidrogové politiky ÚV ČR (dále jen RVKPP)
2005 .....	organizace 1. Konference prevence a léčby závislostí pod záštitou Plzeňského kraje
2006 .....	P-centrum získalo Certifikaci odborné způsobilosti MŠMT - aktivní zapojení do příprav Komunitního plánování sociálních služeb Města Plzně
2007 .....	pokračování aktivní práce v Komunitním plánování sociálních služeb Města Plzně zahájení Terénního programu v Klatovech (od 1. 4. 2007) realizace projektu „Střecha - podmínka rozvoje“ podpořeného NROS (rozvoj řízení organizace, zahájení příprav Strategického plánu rozvoje služeb CPPT a zavádění Standardů kvality sociálních služeb MPSV, od července 2007 do března 2008) získání prostor Města Plzně do dlouhodobé výpůjčky pro vznik služby Chráněného bydlení realizace projektu „Rozšíření služeb Terénního programu do regionů Plzeňského kraje, financovaného ze SROP a Plzeňského kraje. Rozšíření se týká regionů Nýřansko, Domažlicko a Sušicko
2008 .....	vytvoření pozitivního image organizace spuštěním nového loga a webových stránek rozsáhlá rekonstrukce prostor P-centra přestěhování Terénního programu do vhodnějších prostor na ulici Klatovská 90 kladné oslovení dalších regionů Plzeňského kraje (Horaždovice a Horšovský Týn) s nabídkou služeb terénního regionálního programu zahájení služeb Bezpečný klub otevření služby Chráněného bydlení

### Poslání organizace vychází ze zájmů ochrany veřejného zdraví (Public Health):

- mírnit sociální a zdravotní škody způsobené jednotlivcům a společnosti zneužíváním drog na Plzeňsku a podporovat jejich znovuzačlenění do společnosti
- demýtizace problematiky zneužívání omamných a psychotropních látek a závislostí
- realizovat aktivity snižující poptávku po droze

### Cíle společnosti pro 2009:

- Zajistit kontinuitu služeb
- Připravit stavební dokumentaci na rozsáhlou rekonstrukci v Programu následné péče k zajištění služeb pro matky s dětmi
- Stabilizovat a zkvalitnit spolupráci Regionálního terénního programu a jednotlivých regionů
- Rozvoj projektu Bezpečný klub
- Zajistit komplexní služby indikované prevence
- Úspěšně realizovat projekt KOTVA P-centrem
- Uskutečnit projektový záměr P-centra na evaluaci služeb
- Realizovat motivačně edukační skupinové práce s klienty Kontaktního centra
- Opětovná certifikace služeb (RVKPP)
- Uspořádat 5. Konferenci prevence a léčby závislostí v Plzni ve spolupráci s Teen Challenge a o.s. Ulice

### CPPT, o.p.s. je členem těchto organizací:

- Asociace nestátních organizací (A.N.O.) poskytujících služby v oblasti prevence a léčby závislostí, zde je zastoupena v sekcích jednotlivých typů služeb
- Fórum nevládních organizací - prevence a léčba HIV/AIDS
- Centrum neziskových organizací Plzeň
- Rada humanitárních organizací

V oblasti kvality služeb se CPPT řídí Standardy péče a služeb RVKPP, MZ a MPSV ČR, Strategii protidrogové politiky vlády ČR, dokumenty WHO atd.

## Struktura Centra protidrogové prevence a terapie, o.p.s.

Statutární orgány a vedení společnosti do 31. 12. 2008:

### Správní rada CPPT, o.p.s.

- Mgr. Michal Vozobule - politolog, předseda SR
- Mgr. Martin Polívka - novinář, člen SR
- Mgr. Karel Duda - vedoucí oddělení sociální prevence, člen SR

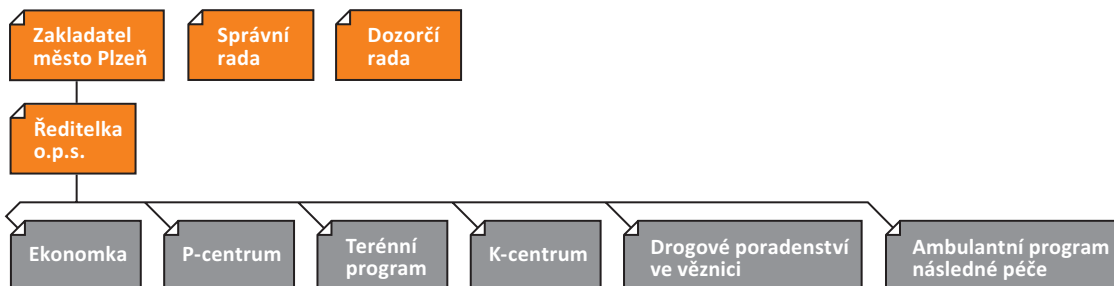
### Dozorčí rada CPPT, o.p.s.

- Ing. Alžběta Čiháková - ekonomka, předsedkyně DR
- Mgr. Ivana Palánová - advokátka, členka DR
- Ing. Ladislav Dolejš - sládek - specialista kvality, člen DR

### Ředitel/ka společnosti

- Mgr. Markéta Krabcová, projektový manažer, FR

### Organizační struktura společnosti:



## Zprávy o činnosti programů

### P-centrum, středisko primární prevence

Vedoucí: Mgr. Jana Kadlecová

Plachého 6, 301 00 Plzeň

e-mail: prevence@cppt.cz

tel.: 377 220 325, 731 183 394

### Poslání P-centra

P-centrum, středisko pro primární prevenci CPPT, o.p.s. poskytuje komplexní služby v oblasti primární prevence užívání návykových látek a dalších forem rizikového chování.

P-centrum nabízí preventivní programy a aktivity pro dospívající, zejména třídní kolektivy základních a středních škol, a jejich pedagogy. Chceme předcházet vzniku, popř. rozvoji rizikového chování (užívání návykových látek a sociální selhávání v oblasti závislostí, vrstevnických a dalších vztahů)

u žáků a studentů plzeňského regionu. Ve spolupráci se školou naše aktivity pomáhají dětem a mladým lidem připravit se na náročné životní situace spojené s obdobím dospívání. Usilujeme o to, aby mladí lidé znali důsledky svých rozhodnutí a přijali za ně zodpovědnost.

Naše služby vychází ze zásad efektivní primární prevence, jsou komplexní, kontinuální, konkrétně zacílené, interaktivní, předpokládají aktivní zapojení účastníků. Při realizaci programů vycházíme ze závazných dokumentů MŠMT pro oblast prevence.

### Služby P-centra, poskytované v roce 2008:

#### Všeobecná primární prevence

Dlouhodobý program primární prevence: čtyřletý komplexní program specifické primární prevence, určený pro třídní kolektivy žáků 2. stupně základních škol a jejich pedagogy. Každé setkání se třídou je tématicky zaměřeno, témata se týkají zejména zdravého životního stylu (vč. problematiky užívání návykových látek), komunikace, spolupráce, mezilidských vztahů.

Interaktivní seminář: zpravidla jednorázová aktivita specifické primární prevence zaměřená na konkrétní téma, určená pro třídní kolektivy žáků základních a středních škol.

#### Selektivní primární prevence

Program včasné intervence pro třídní kolektivy, ohrožené vznikem nebo rozvojem rizikového chování a jejich pedagogy. Jedná se o komplexní kontinuální program, konkrétně zacílený na danou obtíž.

#### Edukativní aktivity

Vzdělávací semináře: jednorázová aktivita edukativního charakteru zaměřená na konkrétní téma, určená zejména pro pedagogy, popř. pro rodiče, širokou veřejnost.

#### Konzultační a informační servis

Poskytnutí informace nebo poradenství v oblasti primární prevence, týkající se drogové problematiky a dalších forem rizikového chování. Konzultace a informační servis pedagogům poskytujeme rovněž v návaznosti na poskytované služby všeobecné a selektivní prevence (před zahájením spolupráce, v jejím průběhu i po skončení).

## Vývoj aktivit v roce 2008:

Služby byly realizovány dle projektu a poptávky příjemců.

Ke zpracování statistických dat a terminologii výkonů používáme databázi Prev-Data.

V souvislosti s rozvojovými potřebami programu jsme zpracovali novou koncepci vzdělávání pro učitele. Projekt s názvem KOTVA je zaměřen na rozvoj kompetencí pedagogů v oblasti primární prevence rizikového chování a je předmětem projektové žádosti u ESF.

Byla zpracována koncepce služeb indikované prevence - v návaznosti na strategický plán společnosti. (Od r. 2009 jsou služby dle rizikosti cílové skupiny rozděleny do dvou samostatných projektů.)

Od září do prosince probíhala v prostorách programu plánovaná přestavba.

název výkonu skupinových aktivit	výkony	školy	třídy, skupiny	děti	ostatní osoby	kontakty
<b>všeobecná primární prevence</b>						
blok primární prevence	324	21	98	2130	21	6127
interaktivní seminář	57	11	55	1379	3	1391
konzultace	12	8	x	x	11	13
situační intervence	6	5	5	5	0	6
<b>selektivní primární prevence</b>						
blok primární prevence	9	1	3	61	2	138
konzultace	10	3	x	x	8	21
telefonická konzultace	1	1	x	x	1	1
situační intervence	1	1	1	25	2	27
edukativní aktivity						
seminář	3	x	3	x	36	36

název výkonu individuálních aktivit	výkony	osoby	kontakty
<b>indikovaná primární prevence</b>			
individuální konzultace	3	3	3
emailová konzultace	2	1	2
<b>informační servis</b>			
poskytnutí informace prostřednictvím telefonu	71	42	71
poskytnutí informace prostřednictvím internetu	152	77	235
poskytnutí informace osobně	286	69	369



4.1

### Cíle programu na 2008:

- spustit službu indikované primární prevence
- spustit službu vzdělávání pro pedagogy v rámci projektu KOTVA, financovaného ESF
- certifikace a akreditace těchto služeb
- udržet stávající služby všeobecné a selektivní primární prevence - dle projektu
- dokončit přestavbu prostor dle původního plánu

### Personální obsazení

#### Kmenový tým:

- Mgr. Jana Kadlecová, DiS. - vedoucí (úvazek 1,0)
- Mgr. Markéta Čermáková - koordinátor a lektor programů (úvazek 1,0)
- Mgr. Lucie Schmoranzová - lektor programů (DPČ; do června 2008)
- Bc. Nikola Jobová - lektor programů (DPČ; do července 2008)
- Bc. Lenka Hollerová - lektor programů (DPČ)
- Mgr. Iva Pellarová - lektor programů (úvazek 1,0; od září 2008)

#### Externí supervize:

- PhDr. Dagmar Steinhauselová - supervize týmu
- PhDr. Milan Kinkor - supervize managementu



## Zprávy o činnosti programů

### Terénní program CPPT, o.p.s.

Vedoucí: Mgr. Michal Kandler  
Klatovská 90, 301 00 Plzeň  
e-mail: teren@cppt.cz  
tel: 377 220 996

MT: 724 003 934 / Plzeň / PO – PÁ 10:00 - 18:00  
MT: 724 969 028 / Regiony: Nýřany, Sušice,  
Klatovy, Domažlice, Horšovský Týn, Horažďovice;  
PO - PÁ 10:00-20:00

### Poslání Terénního programu

V Terénním programu CPPT, o.p.s. pracujeme s lidmi užívajícími návykové látky nebo tímto užíváním a rozvojem závislosti ohroženými v jejich přirozeném prostředí (na ulicích, v parcích, bytech, klubech a na tanečních akcích) a podporujeme je v uvědomění si závažnosti rizik s tímto chováním spojených. Poskytováním poradenských a materiálních služeb dle individuálních potřeb klientů zvyšujeme schopnost jednotlivých klientů informovaně a zodpovědně se rozhodovat pro méně rizikové chování či pro abstinenci. Nabízíme tak možnosti, jak udržet či zlepšit svůj sociální a zdravotní stav a otevřít cestu ke změnám pro život.

### Okruhy osob, kterým je služba určena

Uživatelé návykových látek, kteří nejsou v kontaktu s jinou službou snižování zdravotních a sociálních dopadů užívání návykových látek či je takový kontakt dosud nedostatečný.

Osoby ohrožené užíváním návykových látek, které se pohybují v prostředí se zvýšeným výskytem návykových látek.

Rodina a blízcí uživatelů návykových látek.

Veřejnost vystavená přímo či nepřímo chování uživatelů návykových látek.

### Základní principy sociálních služeb

Anonymita, bezplatnost a dostupnost, dobrovolnost, partnerství a respekt, individuální přístup, mlčenlivost, odbornost.

### Služby Terénního programu poskytované v roce 2008:

#### Minimalizace rizik spojených s užíváním návykových látek:

- kontaktní práce
- výměnný injekční program, sekundární výměnný program, sběr pohozeného injekčního náčiní (projekt Regionální terénní program)
- informační servis
- základní zdravotní ošetření
- individuální poradenství v oblasti zdravotní, sociální a jiné problematiky spojené s užíváním návykových látek se zaměřením na řešení této obtížné životní situace

#### Specifické služby snižování rizik na tanečních akcích (projekt DANCE-8):

- intervence v prostředí zábavy
- testování alkoholu z dechu vč. poradenství ohledně rizik spojených s užíváním alkoholu
- Harm Reduction Chill Out

**Další služby:**

- krizová intervence
- sociální práce: asistenční služba, zprostředkování návazné péče atd.
- služby přes mobilní telefon: krizová intervence, poradenství, zprostředkování odborných služeb
- úkony potřebné pro zajištění práce s klientem
- vstupní zhodnocení stavu klienta
- zhodnocení stavu a potřebnosti drogové služby
- sběr a zpracování statistických dat, výzkumy

**Vývoj aktivit v roce 2008****A/ Regionální terénní program**
[www.cppt.cz/regiony](http://www.cppt.cz/regiony)

Po skončení pilotního projektu Regionálního terénního programu CPPT, financovaného z ESF do února 2008, byly po předchozím jednání s RVKPP, Plzeňským krajem a jednotlivými obcemi převedeny regiony Nýřanska (Nýřany, Zbůch, Heřmanova Huť, Tlučná, Líně, Blatnice, Vejprnice), Domažlice a Sušice ke stávajícímu Terénnímu programu v Klatovech (který byl zahájen od 1. 4. 2007) a vznikl tak samostatný Regionální terénní program CPPT, o.p.s.

Během vývoje projektu v roce 2008 jsme navázali bližší spolupráci s místními institucemi a s lékárnami všech uvedených regionů, které odkazují uživatele drog do našich služeb a distribuují jim naše propagační balíčky se zdravotním materiálem a edukačním materiálem o bezpečnějším užívání.

V rámci terénních pochůzek dochází k aktivnímu oslovování potencionálních klientů, monitorování místní drogové scény a distribuci letáků s nabídkou našich služeb. Během aktivního oslovování jsme nakontaktovali nové klienty, kteří začali pravidelně využívat naše služby, a my máme možnost s nimi efektivněji řešit jejich tíživou sociální situaci. Výrazně vzrostl i počet klientů, kteří využívají služby sociálního poradenství v oblastech bydlení, sociálního zabezpečení či hledání zaměstnání.

Ze závěrečných statistických výsledků se nám potvrdila potřeba služeb protidrogové prevence v regionech. V Klatovech jsme zaznamenali téměř dvojnásobný nárůst vyměněných injekčních setů

oproti roku 2007. Nárůst vykázaných služeb vč. počtu kontaktů, především v 2. polovině roku, připisujeme postupnému navázání důvěry klientů, kteří využili naše služby oproti roku 2007, kdy tento projekt teprve zahajoval činnost. Během roku 2008 jsme zaznamenali více než čtyřnásobný nárůst počtu kontaktů oproti předchozímu roku 2007.

V září 2008 byla přijata pracovnice na hlavní pracovní poměr. Díky přijetí nového pracovníka a navýšení úvazku stávajícího pracovníka z 0,7 na 1,0 byl zajištěn stabilní tým pracovníků.

B/ **Dance-8** (projekt snižování rizik na taneční scéně v Plzni a okolí)[www.cppt.cz/dance8](http://www.cppt.cz/dance8)

Oddělením Regionálního terénního programu zaměřeného na problémové uživatele a jejich blízké došlo k definitivní změně zaměření Terénního programu v Plzni převážně na cílovou skupinu rekreačních uživatelů drog a experimentátorů v prostředí taneční scény a nočního života. Terénní služby se stejným zaměřením v Plzni neposkytuje jiný subjekt, takže nedochází k dalšímu dublování služeb HR z naší strany. Změna zaměření projektu proběhla z důvodu nedostatečného pokrytí poptávky po poradenských službách v prostředí taneční scény a nočního života (viz Komunitní plán rozvoje sociálních služeb v Plzni v r. 2007), dále z důvodu snižující se poptávky po službách Harm Reduction problémovými uživateli drog a závislými u Terénního programu CPPT od roku 2004 a z důvodu dostatečného pokrytí HR služeb této skupiny jinými programy v Plzni (Kontaktní centrum CPPT, o.p.s. a o. s. Ulice).

Se skupinou rekreačních konzumentů psychoaktivních látek a experimentátorů Terénní program CPPT, o.p.s. pracoval již od roku 2001, zaměřením projektu na skupinu problémových uživatelů drog

a závislých však neumožňovalo další rozvoj služeb v prostředí taneční scény a nočního života v Plzni, kde poptávka po službách převyšovala možnosti programu. Samostatný program s novou vizuální podobou byl oficiálně spuštěn v květnu 2008 na akci Pig Fest.

V rámci pracovní skupiny při Národním monitorovacím středisku aktivně přispěli pracovníci Dance-8 ke vzniku projektu Safer Party ([www.saferparty.cz](http://www.saferparty.cz)). Další významnou událostí byla prezentace nové grafické podoby projektu Dance-8 a to nejen na regionální úrovni, ale zároveň celorepublikově v souvislosti s projektem Safer Party. Logo se objevilo i ve zpravodajství ČT 1 během reportáže z festivalu Creamfields, kde náš stánek navštívil ministr školství, mládeže a tělovýchovy Ondřej Liška.

V rámci pracovní skupiny Alkohol a mladiství při Magistrátu Města Plzeň probíhá spolupráce s místní samosprávou na řešení problematiky konzumace alkoholu mladistvými v Plzni, včetně spolupráce na projektu Bezpečný klub.

C/ **Bezpečný klub**[www.bezpecnyklub.cz](http://www.bezpecnyklub.cz)

V průběhu roku koordinoval vedoucí programu spolu s protidrogovou koordinátorkou a koordinátorkou prevence kriminality Města Plzně přípravu certifikačního řízení klubů zapojených do projektu Bezpečný klub a přípravu grafické podoby projektu. Od října do prosince koordinoval školení personálu ve 4 klubech zapojených do projektu, celkem bylo proškoleny 20 osob. Praktické školení s nácvkami realizované odborníky pro dané oblasti bylo zaměřeno na oblasti: první pomoc, právní poradenství ohledně podávání alkoholu, zvládání krizových situací a akutní rizika intoxikace. Podařilo se dojednat finanční podporu na zajištění lektorného uvedených seminářů a na přípravu webových stránek projektu od

společnosti Plzeňský prazdroj, a.s. Školení personálu klubů se ukázalo jako přínosné nejen pro samotné provozovatele, ale také pro zástupce místní samosprávy.

## 4.2

**Statistika programu****Regionální terénní program** (Klatovy, Nýřansko, Sušice, Domažlice):

	2007	2008
Počet kontaktů	30	127
Prvkontakty (první kontakt + kontaktní práce)	220	747
Počet výměň	13	101
Počet vyměněných stříkaček	2698	5053
Využití terénního mobilního telefonu	14	47
Počet kontaktů na tan. scéně	430	245
Počet testů na přítomnost alkoholu	103	80

**Dance-8** (prevence rizik na taneční scéně v Plzni a okolí)

	2007	2008
Počet kontaktů	823	718
Odkaz na KC	0	20
Počet poradenských intervencí	3	49
Testování alkoholu z dechu + předtestové poradenství	33	80

#### Regiony: Nýřany, Sušice, Domažlice:

Projekt Regionální terénní program byl do února 2008 spolufinancován z prostředků EU a Plzeňského kraje.

#### Personální obsazení

##### Kmenový tým:

- Mgr. Michal Kandler - vedoucí programu, koordinátor projektu Bezpečný klub; 1,0 HPP
- Klára Šalomová, DiS. - zástupkyně vedoucího, terénní sociální pracovníce; do 29. 2. na DPČ, 1. 3.–31. 3. 2008 na 0,5 HPP; 1. 4.–31. 8. 2008 na 0,7 HPP; od 1. 9. dosud na 1,0 HPP
- Petr Klement - pracovník v programu Dance8; 1,0 HPP (od 17. 3. 2008)
- Klára Jirásková, DiS. - terénní sociální pracovníce, 1,0 HPP (od 1. 9. 2008)
- Bc. Jakub Kovář - terénní pracovník v sociálních službách (do 29. 2. 2008); DPČ
- Lenka Kastlová - terénní pracovníce v sociálních službách (do 31. 3. 2008); DPČ

##### Dobrovolníci:

- Barbora Šestáková
- Petra Nováková
- Martin Pešek
- Ivana Křivancová

##### Externí supervize:

- MUDr. Michael Krs - případová a týmová supervize
- PhDr. Milan Kinkor - supervize managementu



## Zprávy o činnosti programů

### Drogové poradenství ve věznicích

Vedoucí/koordinátor programu: Mgr. Lucie Plavjaniková

Havířská 11, Plzeň 301 00

e-mail: vezeni@cppt.cz

tel: 377 421 374, 724 890 073

### Poslání programu

Posláním programu je podporovat a motivovat osoby zneužívající návykové látky, které se ocitly v konfliktu se zákonem a jsou ve výkonu vazby nebo výkonu trestu, ke snížení rizik spojených se zneužíváním návykových látek a k aktivnímu řešení jejich stávající situace změnou životního stylu směrem k abstinenci.

Prostřednictvím korespondenčních a osobních kontaktů a poskytování odborného poradenství pomáhat předcházet zacyklení nežádoucího životního stylu klientů (užívání návykových látek, páčání trestné činnosti) vedoucího k jejich sociálnímu vyloučení, a tím současně podporovat jejich zařazení do běžného života.

### Zásady poskytování služeb

- dobrovolnost (záleží na rozhodnutí klienta, zda nabízené služby využije)
- individuální přístup (přístup dle klientových aktuálně-specifických potřeb a kontextu, ve kterém se nachází)
- podpora a zkompetentňování klienta (vedení klienta k samostatnosti a aktivnímu přístupu)
- mlčenlivost (hranice jsou dány ohlašovací povinností a písemným souhlasem klienta s poskytnutím osobních údajů, příp. se sdělením tématu spolupráce sociálnímu pracovníkovi výkonu vazby)
- partnerství a respekt (klient je vůči pracovníkovi programu v rovném postavení)
- bezplatnost

### Poskytované služby

#### Individuální poradenství, podpůrná a motivační terapie (motivační trénink)

pomoc vytvořit náhled klienta na význam závislosti v jeho životě a na reálné možnosti jejího řešení + podpora ze světa „vně“ věznice, prevence destrukce rodinných vztahů (případně pomoc při jejich obnovování), vytváření podpory pro překonání náročné situace, mapování, podpora motivace k životní změně směrem k léčbě a abstinenci, pomoc ve změně postojů, chování atd.

#### Korespondenční práce

udržení klienta v kontaktu se sítí pomoci - osobní kontakt omezen nebo úplně chybí, podpora jeho motivace ke změně, aktivní spolupráce (viz bod individuální poradenství, podpůrná a motivační terapie).

#### Krizová intervence

předcházení destruktivnímu chování a jednání (např. u osob, které se ocitnou ve věznicích poprvé); stabilizace, zklidnění, nalezení konstruktivních kroků v náročné situaci, odvrát zkratového jednání.

#### Informační servis

poradenství v oblasti infekčních aj. zdravotních rizik spojených s užíváním drog.

#### Telefonické, písemné a internetové poradenství

na: dotazy@cppt.cz + vezeni@cppt.cz, určeno pro rodiče a osoby blízké klientů, kteří se nacházejí na vazbě nebo ve výkonu trestu.

#### Krizová intervence

předcházení destruktivnímu chování a jednání (např. u osob, které se ocitnou ve věznici poprvé); stabilizace, zklidnění, nalezení konstruktivních kroků v náročné situaci, odvrát zkratového jednání.

#### Zprostředkování návazné a jiné odborné péče

pomoc při zajištění vhodné péče a překonání překážek směrem k trvalé abstinenci (i od sekundárních onemocnění v souvislosti s rizik. chováním a užíváním návykových látek) či stabilizaci.

#### Sociální a právní poradenství

pomoc při orientaci v nové situaci vzhledem k sociálním a právním aspektům, podpora kontaktu s realitou.

#### Poradenství a podpůrná terapie pro osoby blízké uživatelů

rodiče a jiné blízké osoby UD v konfliktu se zákonem potřebují prostor pro ventilaci svých pocitů bezmoci, úzkosti i vzteku, potřebují dále pochopit fenomén závislosti a jeho význam v životní cestě jejich dítěte či partnera a pomoci vytvořit realistická očekávání a možné strategie pro další život.

#### Vzdělávací seminář

informačně vzdělávací aktivita zaměřená na informační servis, distribuce informačních materiálů.

#### Zasílání balíčků

(hygienické potřeby, potřeby pro psaní a korespondenci, oblečení) - klient bez domova, příp. bez funkčních sociálních kontaktů (např. rodina), který se ocitne ve výkonu vazby, nemá žádnou základní hygienu, oblečení ani věci potřebné ke korespondenci, ty jsou pro mnohé jediným prostředkem udržování kontaktu se světem vně věznice.

### Vývoj aktivit programu v roce 2008

V průběhu prvního pololetí 2008 probíhala příprava na propojení programu Kontaktního centra a programu Drogové poradenství ve věznici. Vlastní propojení proběhlo k 1. 7. 2008.

Příprava se odehrávala v týmu Kontaktního centra společně s vedoucí projektu Drogové poradenství ve věznici, dále na půdě managementu a na supervizi týmu i managementu.

Program Drogové poradenství ve věznici se stal od 1. července 2008 v rámci provozu podprogramem Kontaktního centra CPPT. Došlo k navýšení úvazku v programu Drogového poradenství ve věznici z 0,5 HPP na 1,0 HPP a jeho rozdělení mezi tři pracovníky. Ti jsou zároveň zapojeni částí pracovního úvazku v Kontaktním centru.



Důvodem této koncepční změny je umožnění kontinuity práce s klientem. Snahou je neztratit souvislosti životního kontextu klienta, pro něhož je pobyt ve vězení jen jedním ze střípků jeho „drogové kariéry“. V předchozí podobě projektu byl tento kontext opomíjen.

Propojením s Kontaktním centrem se zároveň do určité míry vyřešila otázka personální nezastupitelnosti v programu. Zmíněný krok tak v dalším směru zajišťuje kontinuitu práce s klientem. Původní vedoucí programu Drogové poradenství ve věznici - Lucie Plavjaniková se stala koordinátorkou a realizátorkou projektu a vedoucí Kontaktního centra Dagmara Špillerová je současně vedoucí tohoto programu.

Od poloviny měsíce března do poloviny června došlo k pozastavení služeb programu, neboť vedoucí a realizátorka programu čerpala řádnou dovolenou a neplaceného volno z důvodu ukončování magisterského studia.

Pro klienty programu zajistila možnost využít obdobných služeb, jaké nabízí program Drogové poradenství ve věznici, odkazováním na jiná pracoviště, především na organizaci o. s. Podané ruce, ve které bylo převzetí klientů předem dojednáno.

Od poloviny června probíhal pozvolný návrat do původní podoby provozu všech služeb. Došlo k opětovnému nakontaktování předchozích klientů, se kterými byla případová práce přerušena. Zároveň započal proces zaškolování nových členů týmu do specifik práce programu. Znovuobnovování kontaktů s klienty se však dařilo velmi pomalu a obtížné bylo i získávání klientů nových - to v konečném důsledku zpomalilo také samotný proces zaškolování. K výraznému nárůstu počtu klientů oproti předchozím měsícům dochází až v měsíci listopadu, což je provázeno i nárůstem objemu korespondenční práce.

### Zintenzivnění spolupráce s vazební věznicí Plzeň

V roce 2008 se rovněž navázalo na spolupráci s vazební věznicí Plzeň, konkrétně s Mgr. Jindřichem Hůrkou, sociálním pracovníkem vazby. Probíhá společné setkávání, jehož cílem je prohlubování již započaté vzájemné spolupráce. Jedná se o další možnosti působení programu ve věznici, otázku možného zintenzivnění frekvence osobních konzultací či o vylepšování tzv. Balíčku první pomoci, který se dostává do rukou každého obviněného při nástupu výkonu vazby. Obviněným má poskytnout potřebné informace, např. pomoci zorientovat se v prostředí věznice či objasnit průběh abstinenčních příznaků v závislosti na typu návykové látky a pomoci s jejich překonáváním. V neposlední řadě má za úkol zjednodušit proces kontaktování programem, čímž se významně posiluje princip nízkoprahovosti nabízených služeb. Tato skutečnost se projevuje i na počtu klientů ve výkonu vazby, který oproti předchozímu roku významně narostl (2007 - 23 klientů, 2008 - 45 klientů). Společně se rovněž připravoval vzdělávací projekt pro obviněné ve vazební věznicí Plzeň, jenž byl realizován od října do prosince 2008. Projekt byl hrazen z finančních prostředků města Plzně. Na vlastní realizaci jednotlivých seminářů se podílela většina programů CPPT, o.p.s.

## Statistika programu

### Vývoj a změny cílové populace

Průměrný věk klienta se oproti loňskému roku v podstatě nezměnil (z 29,06 na 30,2), což lze vysvětlit kontinuálním zájmem o spolupráci u osob ve vyšším věku, které teprve dožrály do doby, kdy jsou ochotné ke změně. Celkem 49% klientů nebylo dosud nikdy v kontaktu se zařízením a 42% klientů bylo před nástupem do vazby klienty Kontaktního centra CPPT, o.p.s.

Celkem klientů:	uživatelů 54 (z toho mužů 48, žen 6) neuživatelů 2
Počet klientů ve výkonu vazby:	45
Počet klientů ve výkonu trestu:	19
Počet výkonů:	sociální práce (79) individuální poradenství (59) korespondenční práce (437)

### Cíle programu na rok 2009

Úspěšné zapracování nových členů týmu  
Stabilizace projektu

## Personální obsazení

### Kmenový tým:

- Mgr. Lucie Plavjaniková - 0,5 HPP, vedoucí / koordinátor a realizátor programu
- Jana Repková, DiS. - 0,3 HPP (od 1. 7. 2008), realizátor programu
- Lucie Peschiková - 0,2 HPP (od 1. 7. 2008), realizátor programu

### Externí supervize:

- PhDr. Jan Šikl, PhD. - případová a týmová supervize

## Zprávy o činnosti programů

### Kontaktní centrum

Vedoucí: Mgr. Dagmar Špillerová

Havířská 11, Plzeň 301 00

e-mail: kcentrum@cppt.cz

telefon: 377 421 374, fax: 377 421 034,

Certifikace: 14. 2. 2006 platnost do 30. 6. 2009

Registrace sociální služby dle zákona 108/2006 Sb. o sociálních službách: SVZ/4514/07

## Historie

Kontaktní centrum (dále jen KC) bylo otevřeno v Plzni v září 1997, kdy byl zahájen zkušební provoz s omezeným rozsahem služeb v Koperníkově ulici. Po roce činnosti, kdy byla potřebnost těchto služeb potvrzena, se KC přestěhovalo do zrekonstruovaného objektu divadla Pod Lampou v Havířské ulici. Zde v druhém patře sídlí od září 1998 dodnes. Od tohoto data se KC rozšířilo o čtyři další samostatné programy. V roce 1999 došlo k transformaci nadace Druhý břeh v Centrum protidrogové prevence a terapie, obecně prospěšnou společnost (CPPT, o.p.s.), Kontaktní centrum provozované CPPT, o.p.s. v Plzni je zatím v Plzeňském kraji jediným programem poskytujícím harm reduction služby, terapii a poradenství v takové šíři a kapacitě.

## Poslání programu

Kontaktní centrum CPPT, o.p.s. poskytuje odborné sociální služby osobám od 15 let, které hledají podporu při řešení sociálních a zdravotních obtíží, do nichž se dostali oni sami či jejich blízcí (členové rodiny, přátelé atd.) v důsledku experimentování či pravidelného užívání návykových látek. Poskytované služby snižují rizika a důsledky zneužívání návykových látek, umožňují klientům najít bezpečný prostor pro řešení aktuálních problémů a hledání přijatelných cest ke zmírnění rizik dosavadního životního stylu a pro motivaci k životu bez návykových látek.

## Cílové skupiny služeb KC

Osoby starší 15 let, které v důsledku užívání návykových látek hledají odborné informace, poradenství a jiné sociální a zdravotnické služby, potřebují přijetí a podporu k provedení změn směrem k návratu do společnosti a k životu bez zneužívání návykových látek. Poradenské služby jsou poskytovány i rodinným příslušníkům a jiným blízkým osobám uživatelů návykových látek, kteří potřebují orientaci v problematice a odbornou podporu. K-centrum poskytuje služby všem zájemcům s preferencí obyvatel Plzně a Plzeňského kraje. Dále KC poskytuje odborné a laické veřejnosti informace, stáže, spolupracuje na výzkumech atd. se záměrem demýtizace drogové problematiky a podporování společenské platformy pro racionální protidrogovou politiku.

#### Základní principy poskytovaných služeb

- Motivace k samostatnosti a aktivnímu přístupu k životu
- Dobrovolná účast klientů
- Anonymita a diskrétnost
- Dodržování lidských práv a základních svobod
- Schopnost reagovat na potřeby klientů
- Profesionalita personálu
- Individuální přístup ke klientům
- Rovný přístup ke všem klientům
- Bezplatnost poskytovaných služeb
- Nízkoprahovost - snadná dostupnost služeb

#### Cíle programu

- Navázat kontakt a vytvořit vztah důvěry s uživateli návykových látek
- Zvýšit u klientů povědomí o zdravotních a sociálních rizicích aplikace návykových látek
- Snižovat sociální a zdravotní poškození klientů
- Předcházet destruktivnímu chování a jednání klientů
- Podpořit motivaci klientů ke změně směrem k méně rizikovému životu, životu bez návykových látek
- Podpořit klienty motivované k abstinenci, k léčbě závislosti a návratu do běžného života bez drog
- Podpořit klienty při překonávání náročných životních situací
- Podpořit klienty při zvyšování kompetencí na řešení problémů spojených s užíváním návykových látek
- Prevence rozpadu a zhoršení sociálních aj. podmínek rodin v kontaktu se závislostí
- Demýtizace drogové problematiky, podpora racionální protidrogové politiky

#### Struktura provozu a služeb:

##### Nízkoprahové služby

jsou dostupné každému, kdo splňuje kritéria cílové skupiny a respektuje kardinální pravidla programu

- Výměnný injekční program
- Služby Kontaktní místnosti: potravinový a hygienický servis, kontaktní práce
- Testování a poradenství HIV, VHB a VHC
- Krizová intervence osobní, telefonická
- Základní sociální poradenství, sociální práce, asistenční služba a informační servis
- Poradenství v oblasti rizik (zdravotní, sociální, právní) při užívání návykových látek a závislostí, spojených s užíváním drog (osobní, telefonické, e-mail)
- Základní zdravotnické ošetření a poradenství, testování gravidity a poradenství, zprostředkování návazné zdravotnické péče (možnost doprovodu)
- Internetové poradenství

#### Prahové služby

Odborné sociální poradenství a jiné odborné sociální služby. Na klienta jsou kladeny vyšší nároky, které se týkají dodržení dohodnutých pravidel a postupů pro dosažení klientových cílů.

- Motivační trénink (strukturované poradenství s terapeutickými prvky motivující ke změně životního stylu a zvýšení kompetencí při řešení problémů spojených s užíváním návykových látek, podporující schopnost kontroly a abstinence od návykové látky)
- Zprostředkování pobytové, ambulantní či substituční léčby
- Individuální, párové a rodinné poradenství
- Skupiny pro rodiče osoby blízké provozované Programem následné péče CPPT,o.p.s.
- Sociální práce (podpora při zajištění osobní dokumentace, práce, bydlení, finančních záležitostí, jednání s jinými institucemi atd.)
- Socioterapie, výkon samosprávy (na základě uzavřené Dohody o provedení práce)
- Možnost výkonu OPP - na základě dohody s probační a mediační službou, po rozhodnutí soudu, uzavření smlouvy s klientem

#### Aktivity realizované v rámci projektu, jejich obsah a vývoj

##### Propojení dvou programů

Významnou změnou pro program KC v roce 2008 se stala příprava a realizace propojení programu Kontaktního centra (KC) a programu Drogové poradenství ve věznici (DPV). Jednalo se o propojení v oblasti personální a organizační. Propojení má celou řadu přínosů. DPV je ale stále financováno jako samostatný projekt.

##### Kontaktní místnost (KM)

Služeb kontaktní místnosti využívá mezi 30 až 50 stálých klientů měsíčně. Počet kontaktů se pohybuje mezi 130 až 212 klienty za měsíc. S klienty, kteří dochází do KM pravidelně, pracujeme na naplňování písemných individuálních plánů (převažuje sociální práce). Stále jsou poskytovány služby: potravinový servis, hygienický servis, ošetřování, testování infekčních nemocí přenášených krví (provádí MUDr. Fránová), sociální práce, informační servis, asistenční služba aj.

Do provozu KM je zapojena klientská samospráva.

##### Výměnný program

Celkový počet vyměněných injekčních setů (r. 2008 - 112 923) přetrvává na hodnotách odpovídajících předcházejícímu roku (r. 2007 - 112 166). Náklady na pořízení zdravotnického materiálu se však zvýšily a dotace přidělená v roce 2008 byla nedostatečná, proto jsme podali žádost na město Plzeň o dofinancování. I přesto jsme museli některé provozní náklady K-centra velmi snížit v porovnání s rokem 2007.

Počet osob výměnného injekčního programu také odpovídá předcházejícím rokům. S klienty výměnného programu, kteří dochází pravidelně se snažíme o vypracování písemných individuálních plánů. (drobná sociální práce, zájem o léčebná zařízení, subutexový program Dr. Stehlíka).

### Léčba závislosti

Celkový počet klientů, se kterými jsme v letošním roce pracovali na nástupu na léčení závislosti se vyšplhal ke konci roku na počet srovnatelný s rokem 2007 - 42 klientů. Odesílání byli do léčebny v Červeném Dvoře, do FN v Plzni na Lochotíně, do terapeutické komunity v Karlově, v Bílé Vodě, atd.

### Poradenství

V prvním i druhém pololetí r. 2008 došlo ve srovnání s předchozími lety k nárůstu počtu provedených poradenství. Poradenství je nabízeno jak klientům uživatelům drog, tak jejich rodičům a partnerům nebo jinak blízkým osobám. Od začátku roku jsme pracovali v poradenství celkem se 402 osobami. Počet osob, kterým bylo poskytnuto poradenství mírně vzrostl ve srovnání s r. 2007 (348 klientů), počet provedených výkonů je také vyšší (v roce 2008 -1384 sezení v délce 30 minut v roce 2007 - 987 sezení). Tento nárůst poradenství byl umožněn personální stabilizací v tomto roce. Je ovlivněn také nárůstem poradenství a sociální práce s klienty nízkoprahových služeb.

### Internetové poradenství

S výjimkou měsíce března a května se internetové poradenství drží na hodnotě zhruba deseti dotazů měsíčně. Celkem za rok 2008 bylo poskytnuto 91 poradenství po internetu.

### Studie

V KC proběhlo několik studií mapujících epidemiologickou a sociálně patologickou situaci na drogové scéně na Plzeňsku a dále studie: Systém monitorování efektivity a potřeby sociálních služeb ve městě Plzeň.

### AT konference

V červnu jsme zorganizovali, především dílem kolegyně Dany Šedivé, společně s Teen Challenge Plzeň, 4. krajskou AT konferenci. Přizváni byli odborníci jak z Plzně a Prahy, tak i např. z Portugalska. Jeden člen týmu KC pak na konferenci aktivně vystupoval.

### Přednášková činnost

Podíleli jsme se v listopadu a prosinci na 4 přednáškovými bloky na společném vzdělávacím projektu Věžnice Plzeň Bory a CPPT, o.p.s. pro osoby ve vazbě. Témata vzdělávání: Snižování rizik (harm reduction), Systém péče (o uživatele návykových látek).

### Stáže a exkurze

V programu proběhla stáž 9 stážistů, studentů VŠ nebo VOŠ a 9 exkurzí převážně studentů středních škol.

### Vývoj a případné změny cílové populace

#### Věkový průměr klientů KC:

V roce 2006	24,62
V roce 2007	27,71
V roce 2008	24,80

Průměrný věk klientů Kontaktního centra ke konci roku 2008 výrazně poklesl. V druhé polovině roku jsme zaznamenali nárůst nových klientů ve věku kolem 20 - 25 let.

## Dosažení cílů

- V roce 2008 se podařilo udržet kvalitu i rozsah služeb
- Tým se podařilo stabilizovat a zvyšují se jeho kvality díky vzdělávacím programům
- Podařilo se rozšířit počty hodin věnovaných poradenství
- Proběhlo propojení programu KC a DPV

## Srovnání statistických údajů rok 2007 /2008

	rok 2007	rok 2008	
Počet klientů UD	521	554	
Kontakty	4650	4870	Ve všech těchto ukazatelích je mírný nárůst
První kontakty	250	277	
Počet výměn	2709	2953	Počet výměn mírně vzrostl
Počet ostatních UD	3644	3883	Počet ostatních uživatel mírně vzrostl
Počet vydaných inzulinůk	112 166	112 923	Počet vydaných inzulinůk je téměř stejný jako v r. 2007
Testy VHC	65	56	Mírný pokles v počtu provedených testů. Pro některé klienty zůstává testování 1x za 14 těžko dostupné, i když je v Kontaktním centru.
Testy VHB	62	46	
HIV	64	55	
Nástup do léčby	46	42	Počty srovnatelné s r. 2007
Individuální poradenství (počet výkonů)	987	1384	<b>Výrazný nárůst počtu provedených poradenství</b>
Počet klientů individuálního poradenství	348	402	Počet klientů v poradenství mírný vzestup
Asistenční služba	51	49	Zůstává srovnatelná s r. 2007
Zdravotnické ošetření	384	388	Zůstává srovnatelné s r. 2007
Telefonáty	613	626	Zůstává srovnatelné s r. 2007

#### Personální obsazení

##### Kmenový tým:

- Mgr. Dagmar Špillerová - HPP, celý úvazek (v KC od roku 2000), vedoucí programu od ledna 2007, terapeutka
- Lucie Peschiková - HPP, celý úvazek (v KC od října 2006), zdravotnický pracovník
- Mgr. Dana Šedivá - HPP, úvazek 0,5 (zakládající člen organizace v roce 1997), terapeutka
- Jana Repková, HPP - úvazek 0,7 (v KC od listopadu 2007), sociální pracovník
- Karel Frouz - HPP celý úvazek (v organizaci - v terénním programu od r. 2007, v programu KC od 1. 1. 2008), pracovník v sociálních službách
- Mgr. Lucie Plavjaniková - úvazek 0.2 (v KC s přestávkami od března 2006), pracovník v sociálních službách

##### Externí spolupracovníci:

- PhDr. Dagmar Nechutná - psycholožka, terapeutka (spolupráce od r. 1997)
- PhDr. Jitka Vodňanská - supervize práce s rodiči
- MUDr. Daniela Fránová - testování infekčních nemocí, předtestové a potestové poradenství s klienty programu

##### Externí supervize:

- PhDr. Jan Šikl, PhD. - případová a týmová supervize
- PhDr. Milan Kinkor - supervize managementu
- RnDr. Jitka Vodňanská - supervize práce s rodinami





## Zprávy o činnosti programů

### Program následné péče

vedoucí: PhDr. Petr Hrouzek, Ph.D.

Doudlevecká 71

301 00, Plzeň

e-mail: ambulance@cppt.cz

tel: 377 321 051

### Poslání programu

Program následné péče CPPT, o. p. s. poskytuje svými odbornými sociálními službami podporu lidem, kteří se rozhodli pro život bez návykových látek, absolvovali léčbu závislosti, nebo minimálně 3 měsíce abstinují, dále jejich blízkým ve chvíli přechodu od závislosti k osobní svobodě. Jsme přesvědčeni, že odborný individuální přístup v tomto nelehkém období výrazně pomáhá snížit riziko návratu k užívání návykových látek a poškozujícímu chování k sobě i společnosti. Svými službami podporujeme klienty při začleňování zpět do společnosti v souladu s jejich potřebami v oblasti zaměstnání, studia, samostatného bydlení, rodinných a přátelských vztahů a v neposlední řadě při obnovování, budování a udržení si zdravého životního stylu a vyrovnání se s nedávnou minulostí.

### Okruh osob, pro které je služba určena

Program následné péče CPPT, o. p. s. poskytuje odborné sociální služby lidem, kteří absolvovali léčbu závislosti na návykových látkách, nebo minimálně 3 měsíce abstinují a hledají podporu pro udržení této životní změny.

V důsledku užívání návykových látek mívají tyto lidé poškozené vztahy k druhým, zdraví, sociální návyky, nedostatečné vzdělání či kvalifikaci pro dobré uplatnění na trhu práce. Nezřídká se v jejich osobní historii objevuje trestná činnost a dluhy. Tyto podmínky jim významně ztěžují návrat do společnosti.

Poradenské a terapeutické služby poskytujeme i rodičům, partnerům a blízkým těchto osob. Potřebují informace, orientaci v problematice, podporu, bezpečné místo pro sdílení svých problémů a hledání optimálního postupu při řešení aktuálních potíží. Odbornou pomoc a podporu potřebují bez ohledu na to, zda jsou například jejich děti před nebo po léčebném pobytu, ale i ve chvíli, kdy jejich děti návykové látky aktivně užívají.

### Základní principy sociální služby

- Služby poskytované PNP jsou veřejně přístupné.
- Využívání služeb je dobrovolné.
- Při plánování efektivní podpory klientovy samostatnosti vycházíme z jeho individuálních potřeb.
- Respektujeme objektivní zjištění z oboru adiktologie.
- Zaručujeme bezpečný prostor a důstojnost všech zúčastněných, mlčenlivost a transparentnost pravidel spolupráce.

#### V roce 2008 jsme poskytovali tyto služby

##### Sociálně terapeutickou činnost:

Terapeutické činnosti, jejichž poskytování vede k trvalé abstinenci, prevenci relapsu, rozvoji nebo udržení osobních a sociálních schopností a dovedností podporujících sociální začleňování.

##### Zprostředkování kontaktu se společenským prostředím:

Aktivity umožňující lepší orientaci ve vztazích odehrávajících se ve společenském prostředí.

##### Pomoc při uplatňování práv, oprávněných zájmů a při obstarávání osobních záležitostí:

Pomoc při vyřizování běžných záležitostí

- hospodaření s penězi, časem, doplňování vzdělání, kvalifikace.

Pomoc při obnovení nebo upevnění kontaktu s rodinou a pomoc při dalších aktivitách podporujících sociální začleňování osob.

##### Při poskytování služeb využíváme těchto metod práce

- Individuální a skupinové psychoterapeutické postupy zastřešené integrovaným psychodynamickým přístupem, využívající prvky gestalt terapie, existenciální psychoterapie a biodynamické
- psychoterapie
- Sociální práce
- Sociální individuální a skupinové poradenství
- Socioterapie - nácvik, informace, asistence + poradenství
- Chráněné prostředí - stacionář a chráněné bydlení
- Arteterapie
- Bodywork
- Krizová intervence
- Rodinné poradenství
- Zátěžové aktivity
- Relaxační techniky

#### Vývoj aktivit v roce 2008

Svou činnost jsme zahájili 1. 1. 2008 v nových prostorách objektu Doudlevecká 71.

V průběhu prvního čtvrtletí jsme připravovali spuštění chráněného bydlení, které bylo pro klienty otevřeno 21. 4. Dále jsme pracovali na naplnění standardů sociálních služeb, připravovali podklady pro akreditaci sociálních služeb a sjednocovali provozní dokumenty a procesní standardy Ministerstva práce a sociálních věcí a Rady vlády pro koordinaci protidrogové politiky v denní praxi programu.

V průběhu prvního pololetí proběhla změna registrace sociálních služeb v souladu s poslední novelou zákona č.108/2006 Sb. a vyhláškami v aktuálním znění. Program následné péče CPPT, o.p.s. je v současnosti registrován dle § 64 zákona č. 108/2006 Sb., o sociálních službách v posledním znění jako služba následné péče.

V průběhu měsíců březen-květen proběhla změna webové domény a loga CPPT. V kontextu těchto změn a vzhledem ke skutečnosti, že jsme v rámci služeb následné péče spustili Chráněné bydlení, bylo z názvu programu pro větší srozumitelnost směrem k veřejnosti vypuštěno slovo „ambulanti“. Stávající název programu tedy zní Program následné péče (dále jen PNP).

V souvislosti s rozšířením komplexu služeb následné péče byly koncem prvního čtvrtletí směrem k potenciálním klientům, odborné a širší veřejnosti rozeslán materiál obsahující aktuální podobu služeb PNP. Materiál pod názvem „Průvodce službami Programu následné péče“ je ke stažení na webu CPPT. Od měsíce června bylo spuštěno pravidelné elektronické informování spolupracujících léčebných zařízení o aktuálně volné kapacitě služeb PNP.

Pro množství klientů, jejichž potřeby neumožňovali zařazení do intenzivního doléčování s těžištěm ve skupinové terapii, byla v prvním pololetí pozastavena činnost terapeutické skupiny a realizováno zejména doléčování individuální a terapie/poradenství pro rodiče a blízké uživatelů návykových látek. Plný rozsah intenzivního doléčování byl obnoven koncem měsíce června. V průběhu druhého pololetí již probíhaly všechny služby poskytované PNP v plném rozsahu. I přes půlroční odstávku intenzivního doléčování dosáhly provedené výkony přímé práce v ročním úhrnu maxima za dosavadní historii programu. Tento fakt umožnilo zejména rozšíření provozního zázemí, kterým jsme získali vyšší kapacitu pro přímou práci.

Chráněné bydlení s kapacitou 8 lůžek (souhrnně pro muže a ženy) naplnilo svou kapacitu do dvou měsíců od spuštění. Počínaje měsícem říjnem evidujeme setrvale v průměru 4 žádosti nad kapacitu, kterou můžeme poskytnout.

V rámci prezentace programu jsme se účastnili celostátní AT konference v Měříně a aktivně 4. AT konference v Plzni pod záštitou Města Plzně, kterou CPPT organizuje s dalšími subjekty NGO.

Pravidelně a aktivně jsme se v průběhu roku účastnili setkávání sekce IANP A.N.O.

I nadále se podílíme na spolupráci s PF ZU v Plzni.

Průběžně probíhá aktualizace kontaktů spolupracujících i nových léčebných zařízení a institucí zabývajících se sociální problematikou.

#### Ukazatele a služby (souhrnně za ambulanci i chráněné bydlení)

Počet kontaktů	1648
Prvních kontaktů	56
Počet sezení individuální terapie a poradenství / počet osob (1)	459/52
Počet terapeutických skupin / počet osob	29/24
Spočet výkonů sociální práce (2) / počet osob	387/48
Počet sezení rodinného poradenství / počet osob	84/20
Počet skupin pro rodiče a blízké klientů / počet osob	20/9
Počet arteterapií / počet osob	10/14
Zátěžové programy (3) / počet osob	2 / 8
Počty využití stacionáře (4) / počet osob	164/12
Počty socioterapeutických skupin (5) / počet osob	23/13

(1) počet osob, které službu využívaly

(2) zahrnuje individuální sociální poradenství, sociální práci a sociální asistenci a výkony casemanagementu klientů chráněného bydlení

(3) 1-3 denní zátěžová skupinová aktivita

(4) minimálně 30 minutový pobyt

(5) výhradně klienti chráněného bydlení

**Charakteristika klientely**

Počet klientů	82
Uživatelé návykových látek ženy/muži	24/32
Průměrný věk klienta (uživatelé návykových látek)	31,8
Osoby blízké klientům	26
Zneužívané návykové látky (%)	
Pervitin	48,3
Heroin	14,5
Alkohol	26,7
Ostatní (léky, kokain,)	5,0
Gambling	5,5

**Cíle programu pro rok 2009**

Upevnit službu chráněné bydlení a poskytovat stávající ambulantní služby v aktuální kvalitě a rozsahu. Revidovat evaluační mechanismy, vytvořit nový evaluační set a provést pilotní šetření. Připravit projekty pro investiční projekt na rozšíření služby chráněné bydlení pro rodiče s dětmi. Pravidelně se účastnit sekce IANP A.N.O. a rozšiřovat spolupráci s GO a NGO v oblasti adiktologie. Aktivně se účastnit celostátní AT konference v Měříně a AT konference v Plzni pod záštitou města Plzně.

**Personální obsazení****Kmenový tým:**

- PhDr. Petr Hrouzek, Ph.D. - vedoucí programu, speciální pedagog / terapeut, arteterapeut - 1.0 HPP
- Bc. Pavla Zárybnická - zástupce vedoucího programu, sociální pracovníce / terapeutka, práce s tělem - 1.0 HPP
- Ludmila Joanidisová - sociální pracovníce/terapeutka, terapeutická práce a poradenství s rodinou a blízkými klientů - 1.0 HPP
- Bc. Petra Divišová - sociální pracovníce, správa chráněného bydlení - 1.0 HPP

**Externí supervize:**

- MUDr. Stanislav Kudrle - případová a týmová supervize
- PhDr. Milan Kinkor - supervize managementu
- RnDr. Jitka Vodňanská - supervize práce s rodinami



## Hospodaření společnosti a audit

### Ing. Jan Nozar, auditor

Na Výhledech 315, 334 52 Merklín  
osvědčení číslo 1424 o zápisu do seznamu auditorů  
IČ 497 37 601

## Výrok auditora

V souladu se zákonem č. 254/2000 Sb., o auditorech a o změně zákona č. 165/1998 Sb., v platném znění, Mezinárodními auditorskými standardy a souvisejícími aplikačními doložkami Komory auditorů České republiky jsem provedl ověření roční účetní závěrky účetní jednotky Centrum protidrogové prevence a terapie, o.p.s. za rok 2008, sestavené k 31.12.2008. Jsem přesvědčen o tom, že audit mě poskytl dostatečný podklad pro vyjádření názoru uvedeného v následujícím výroku.

Účetní závěrka, jejíž ověření jsem provedl, poskytuje podle mého názoru ve všech významných ohledech věrný a poctivý obraz aktiv, pasív, finanční situace a výsledku hospodaření účetní jednotky Centrum protidrogové prevence a terapie, o.p.s. v souladu s platnými účetními předpisy. V souvislosti s touto skutečností se vydává výrok

**bez výhrad**

V Plzni dne 1.6.2009



*Jan Nozar*

.....  
auditor

## Hospodaření společnosti a audit

Výčet položek  
podle vyhlášky č. 504/2002 Sb.  
ve znění vyhlášky č. 476/2003 Sb.  
a ve znění vyhlášky č. 548/2004 Sb.

Název, sídlo, právní forma  
a předmět činnosti účetní jednotky

**Rozvaha (bilance)**  
v plném rozsahu

ke dni 31. 12. 2008  
(v tisících Kč)

IC  
25132142

CENTRUM PROTIDROGOVÉ  
PREVENČE A TERAPIE  
o.p.s.  
HAVÍŘSKÁ 11  
30100 PÍLZEN

AKTIVA		Číslo řádku	Stav k prvnímu dni účet. období	Stav k poslednímu dni účet. období
<b>A. Dlouhodobý majetek celkem</b>		<b>Součet ř. 2 + 10 + 21 + 29</b>	<b>1</b>	<b>2</b>
<b>I. Dlouhodobý nehmotný majetek celkem</b>		<b>Součet ř. 3 až 9</b>	<b>1</b>	<b>2</b>
	1. Nehmotné výsledky výzkumu a vývoje	3		
	2. Software	4		
	3. Ocenitelná práva	5		
	4. Drobný dlouhodobý nehmotný majetek	6	124	124
	5. Ostatní dlouhodobý nehmotný majetek	7		
	6. Nedokončený dlouhodobý nehmotný majetek	8		
	7. Poskytnuté zálohy na dlouhodobý nehmotný majetek	9		
<b>II. Dlouhodobý hmotný majetek celkem</b>		<b>Součet ř. 11 až 20</b>	<b>10</b>	<b>2</b>
	1. Pozemky	11	2 312	2 312
	2. Umělecká díla, předměty a sbírky	12		
	3. Stavby	13		
	4. Samostatné movité věci a soubory movitých věcí	14	914	914
	5. Pěstitelské celky trvalých porostů	15		
	6. Základní stádo a tažná zvířata	16		
	7. Drobný dlouhodobý hmotný majetek	17	1 398	1 398
	8. Ostatní dlouhodobý hmotný majetek	18		
	9. Nedokončený dlouhodobý hmotný majetek	19		
	10. Poskytnuté zálohy na dlouhodobý hmotný majetek	20		
<b>III. Dlouhodobý finanční majetek celkem</b>		<b>Součet ř. 22 až 28</b>	<b>21</b>	<b>2</b>
	1. Podíly v ovládaných a řízených osobách	22	0	0
	2. Podíly v osobách pod podstatným vlivem	23		
	3. Dluhové cenné papíry držené do splatnosti	24		
	4. Půjčky organizačním složkám	25		
	5. Ostatní dlouhodobé půjčky	26		
	6. Ostatní dlouhodobý finanční majetek	27		
	7. Pořizovaný dlouhodobý finanční majetek	28		
<b>IV. Oprávky k dlouhodobému majetku celkem</b>		<b>Součet ř. 30 až 40</b>	<b>29</b>	<b>2</b>
	1. Oprávky k nehmotným výsledkům výzkumu a vývoje	30		
	2. Oprávky k softwaru	31		
	3. Oprávky k ocenitelným právům	32		
	4. Oprávky k drobnému dlouhodobému nehmotnému majetku	33	- 124	- 124
	5. Oprávky k ostatnímu dlouhodobému nehmotnému majetku	34		
	6. Oprávky ke stavbám	35		
	7. Oprávky k samostatným movitým věcem a souborům movitých věcí	36	- 914	- 914
	8. Oprávky k pěstitelským celkům trvalých porostů	37		
	9. Oprávky k základnímu stádu a tažným zvířatům	38		
	10. Oprávky k drobnému dlouhodobému hmotnému majetku	39	- 1 398	- 1 398
	11. Oprávky k ostatnímu dlouhodobému hmotnému majetku	40		

## Hospodaření společnosti a audit

		Číslo řádku	Stav k prvnímu dni účet. období	Stav k poslednímu dni účet. období
<b>B. Krátkodobý majetek celkem</b>	<b>Součet ř. 42 + 52 + 72 + 81</b>	41	1498	1135
<b>I. Zásoby celkem</b>	<b>Součet ř. 43 až 51</b>	42	80	86
1. Materiál na skladě		43	80	86
2. Materiál na cestě		44		
3. Nedokončená výroba		45		
4. Polotovary vlastní výroby		46		
5. Výrobky		47		
6. Zvířata		48		
7. Zboží na skladě a v prodejnách		49		
8. Zboží na cestě		50		
9. Poskytnuté zálohy na zásoby		51		
<b>II. Pohledávky celkem</b>	<b>Součet ř. 53 až 71</b>	52	468	245
1. Odběratelé		53	40	8
2. Směnky k inkasu		54		
3. Pohledávky za eskontované cenné papíry		55		
4. Poskytnuté provozní zálohy		56	118	234
5. Ostatní pohledávky		57		
6. Pohledávky za zaměstnanci		58	3	3
7. Pohledávky za institucemi soc. zabezpečení a veřejného zdravotního pojištění		59		
8. Daň z příjmů		60		
9. Ostatní přímé daně		61		
10. Daň z přidané hodnoty		62		
11. Ostatní daně a poplatky		63		
12. Nároky na dotace a ostatní zúčtování se státním rozpočtem		64		
13. Nároky na dotace a ost. zúčtování s rozp. orgánů územ. samospráv. celků		65	607	4
14. Pohledávky za účastníky sdružení		66		
15. Pohledávky z pevných termínových operací		67		
16. Pohledávky z vydaných dluhopisů		68		
17. Jiné pohledávky		69		
18. Dohadné účty aktivní		70		
19. Opravná položka k pohledávkám		71		
<b>III. Krátkodobý finanční majetek celkem</b>	<b>Součet ř. 73 až 80</b>	72	602	461
1. Pokladna		73	11	79
2. Ceniny		74		
3. Účty v bankách		75	591	682
4. Majetkové cenné papíry k obchodování		76		
5. Dluhové cenné papíry k obchodování		77		
6. Ostatní cenné papíry		78		
7. Pořízovaný krátkodobý finanční majetek		79		
8. Peníze na cestě		80		
<b>IV. Jiná aktiva celkem</b>	<b>Součet ř. 82 až 84</b>	81	48	43
1. Náklady příštích období		82	48	43
2. Příjmy příštích období		83		
3. Kursové rozdíly aktivní		84		
<b>AKTIVA CELKEM</b>	<b>ř. 1 + 41</b>	85	1698	1235

## Hospodaření společnosti a audit

PASIVA		Číslo řádku	Stav k prvnímu dni účet. období	Stav k poslednímu dni účet. období	
<b>A. Vlastní zdroje celkem</b>		<b>Součet ř. 87 + 91</b>	86	1163	1007
<b>I. Jmění celkem</b>		<b>Součet ř. 88 až 90</b>	87	1113	1163
	1. Vlastní jmění		88	88	88
	2. Fondy		89	1025	1075
	3. Oceňovací rozdíly z přecenění majetku a závazků		90		
<b>II. Výsledek hospodaření celkem</b>		<b>Součet ř. 92 až 94</b>	91	50	-156
	1. Účet výsledku hospodaření		92	50	-156
	2. Výsledek hospodaření ve schvalovacím řízení		93		
	3. Nerozdělený zisk, neuhrazená ztráta minulých let		94		
<b>B. Cizí zdroje celkem</b>		<b>Součet ř. 96 + 98 + 106 + 130</b>	95	535	228
<b>I. Rezervy celkem</b>		<b>ř. 97</b>	96	8	8
	1. Rezervy		97		
<b>II. Dlouhodobé závazky celkem</b>		<b>Součet ř. 99 až 105</b>	98	400	8
	1. Dlouhodobé bankovní úvěry		99	400	
	2. Vydané dluhopisy		100		
	3. Závazky z pronájmu		101		
	4. Přijaté dlouhodobé zálohy		102		
	5. Dlouhodobé směnky k úhradě		103		
	6. Dohadné účty pasivní		104		
	7. Ostatní dlouhodobé závazky		105		
<b>III. Krátkodobé závazky celkem</b>		<b>Součet ř. 107 až 129</b>	106	133	228
	1. Dodavatelé		107	25	14
	2. Směnky k úhradě		108		
	3. Přijaté zálohy		109	8	10
	4. Ostatní závazky		110		
	5. Zaměstnanci		111	4	8
	6. Ostatní závazky vůči zaměstnancům		112		
	7. Závazky k institucím soc. zabezpečení a veřejného zdravotního pojištění		113		
	8. Daň z příjmů		114		
	9. Ostatní přímé daně		115		
	10. Daň z přidané hodnoty		116		
	11. Ostatní daně a poplatky		117		
	12. Závazky ze vztahu k státnímu rozpočtu		118		
	13. Závazky ze vztahu k rozpočtu orgánů územních samosprávných celků		119		
	14. Závazky z upsaných nesplacených cenných papírů a podílů		120		
	15. Závazky k účastníkům sdružení		121		
	16. Závazky z pevných termínových operací		122		
	17. Jiné závazky		123		
	18. Krátkodobé bankovní úvěry		124		
	19. Eskontní úvěry		125		
	20. Vydané krátkodobé dluhopisy		126		
	21. Vlastní dluhopisy		127		
	22. Dohadné účty pasivní		128	101	204
	23. Ostatní krátkodobé finanční výpomoci		129		
<b>IV. Jiná pasiva celkem</b>		<b>Součet ř. 131 až 133</b>	130	2	8
	1. Výdaje příštích období		131	2	
	2. Výnosy příštích období		132		
	3. Kursové rozdíly pasivní		133		
<b>PASIVA CELKEM</b>		<b>ř. 86 + 95</b>	134	1698	1235



## Hospodaření společnosti a audit

Sestaveno dne: 27. 4. 2009

Podpisový záznam:



CENTRUM  
PROTIDROGOVÉ  
PREVENCE  
A TERAPIE, o.p.s.

Havříčků 11  
301 00 Píseň  
Tel: 377 421 004  
Fax: 377 421 374  
IČO: 252 32 142

e-mail: info@cppt.66, www.cppt.cz

## Hospodaření společnosti a audit

Výčet položek  
 podle vyhlášky č. 504/2002 Sb.  
 ve znění vyhlášky č. 476/2003 Sb.  
 a ve znění vyhlášky č. 548/2004 Sb.

**Výkaz zisku a ztráty**  
 v plném rozsahu

ke dni .....31.12......2008.  
 (v tisících Kč)

IČ  
25232142

Název, sídlo, právní forma  
 a předmět činnosti účetní jednotky

CENTRUM PROTIDROGOVÉ  
PREVENCE A TERAPIE  
o.p.s.  
HAVÍŘSKÁ 11  
30100 PLYŇ

	Číslo řádku	Činnosti	
		hlavní	hospodářská
<b>A. Náklady</b>	1	9 244	297
<b>I. Spotřebované nákupy celkem</b>	2	1 312	
1. Spotřeba materiálu	3	953	
2. Spotřeba energie	4	272	
3. Spotřeba ostatních neskladovatelných dodávek	5	87	
4. Prodané zboží	6		
<b>II. Služby celkem</b>	7	1 811	
5. Opravy a udržování	8	398	
6. Cestovné	9	15	
7. Náklady na reprezentaci	10	20	
8. Ostatní služby	11	1 318	
<b>III. Osobní náklady celkem</b>	12	5 441	297
9. Mzdové náklady	13	4 341	220
10. Zákonné sociální pojištění	14	1 448	77
11. Ostatní sociální pojištění	15		
12. Zákonné sociální náklady	16		
13. Ostatní sociální náklady	17		
<b>IV. Daně a poplatky celkem</b>	18	6	
14. Daň silniční	19	5	
15. Daň z nemovitostí	20		
16. Ostatní daně a poplatky	21	1	
<b>V. Ostatní náklady celkem</b>	22	145	
17. Smluvní pokuty a úroky z prodlení	23		
18. Ostatní pokuty a penále	24	2	
19. Odpis nedobytné pohledávky	25		
20. Úroky	26	29	
21. Kursové ztráty	27		
22. Dary	28		
23. Manka a škody	29		
24. Jiné ostatní náklady	30	114	
<b>VI. Odpisy, prodaný majetek, tvorba rezerv a opravných položek celkem</b>	31	100	
25. Odpisy dlouhodobého nehmotného a hmotného majetku	32	100	
26. Zůstatková cena prodaného dlouhodobého nehmot. a hmot. majetku	33		
27. Prodané cenné papíry a podíly	34		
28. Prodaný materiál	35		
29. Tvorba rezerv	36		
30. Tvorba opravných položek	37		
<b>VII. Poskytnuté příspěvky celkem</b>	38	1	
31. Poskytnuté příspěvky zúčtované mezi organizačními složkami	39		
32. Poskytnuté členské příspěvky	40	1	
<b>VIII. Daň z příjmů celkem</b>	41		
33. Dodatečné odvody daně z příjmů	42		
<b>Náklady celkem</b>	43	9 244	297

## Hospodaření společnosti a audit

	Číslo řádku	Činnosti	
		hlavní	hospodářská
<b>B. Výnosy</b>	44	8 887	498
<b>I. Tržby za vlastní výkony a za zboží celkem</b>	45	7	498
1. Tržby za vlastní výroby	46		
2. Tržby z prodeje služeb	47	7	498
3. Tržby za prodané zboží	48		
<b>II. Změny stavu vnitroorganizačních zásob celkem</b>	49	7	7
4. Změna stavu zásob nedokončené výroby	50		
5. Změna stavu zásob polotovarů	51		
6. Změna stavu zásob výrobků	52		
7. Změna stavu zvířat	53		
<b>III. Aktivace celkem</b>	54	7	7
8. Aktivace materiálu a zboží	55		
9. Aktivace vnitroorganizačních služeb	56		
10. Aktivace dlouhodobého nehmotného majetku	57		
11. Aktivace dlouhodobého hmotného majetku	58		
<b>IV. Ostatní výnosy celkem</b>	59	65	7
12. Smluvní pokuty a úroky z prodlení	60		
13. Ostatní pokuty a penále	61		
14. Platby za odepsané pohledávky	62		
15. Úroky	63		
16. Kursové zisky	64		
17. Zúčtování fondů	65		
18. Jiné ostatní výnosy	66	65	7
<b>V. Tržby z prodeje majetku, zúčtování rezerv a opravných položek celkem</b>	67	7	7
19. Tržby z prodeje dlouhodobého nehmotného a hmotného majetku	68		
20. Tržby z prodeje cenných papírů a podílů	69		
21. Tržby z prodeje materiálu	70		
22. Výnosy z krátkodobého finančního majetku	71		
23. Zúčtování rezerv	72		
24. Výnosy z dlouhodobého finančního majetku	73		
25. Zúčtování opravných položek	74		
<b>VI. Přijaté příspěvky celkem</b>	75	24	7
26. Přijaté příspěvky zúčtované mezi organizačními složkami	76		
27. Přijaté příspěvky (dary)	77	24	
28. Přijaté členské příspěvky	78		
<b>VII. Provozní dotace celkem</b>	79	8 798	7
29. Provozní dotace	80	8 798	7
<b>Výnosy celkem</b>	81	8 887	498
<b>C. Výsledek hospodaření před zdaněním</b>	82	- 357	201
34. Daň z příjmů	83	7	7
<b>D. Výsledek hospodaření po zdanění</b>	84	- 357	201

Sestaveno dne: 24. 4. 2009

Podpisový záznam:


 CENTRUM  
 PROTIDROGOVÉ  
 PREVENCE  
 A TERAPIE, o.p.s.  
 Havlíská 11  
 301 00 Píseň  
 Tel.: 377 421 034  
 Fax: 377 421 374  
 IČO: 252 32 142  
 e-mail: info@cppt.cz, www.cppt.cz

## Hospodaření společnosti a audit

### Příloha k účetní závěrce roku 2008

Společnost byla zaregistrována v rejstříku obecně prospěšných společností vedené Krajským soudem v Plzni, oddíl 0, vložka 19, č. výp. 15201/99 dne 30.4.1999.

Název společnosti: Centrum protidrogové prevence a terapie, o. p. s.

Sídlo společnosti: Plzeň, Haviřská 11, okres Plzeň-město, PSČ 320 25

Identifikační číslo: 252 32 142

Společnost byla zaregistrována v rejstříku obecně prospěšných společností vedené Krajským soudem v Plzni, oddíl 0, vložka 19, č. výp. 15201/99.

Druh obecně prospěšných služeb:

- minimalizace zdravotních, duševních a sociálních rizik spojených s užíváním drog i v terénu
- HIV testování a poradenství
- kontaktní a poradenská činnost i v terénu a po telefonu
- poskytování hygienického a potravinového servisu
- zprostředkování návazné léčebné a sociální péče
- terapeutická činnost
- přednášková a osvětová činnost
- psychoterapie
- provozování resocializačních zařízení
- psychologická diagnostika a poradenství
- krátkodobé azylové ubytování
- provozování krizové telefonní linky

CPPT, o.p.s. byla založena Městem Plzní dne 30.4.1999 na základě usnesení Rady města Plzně č.439 ze dne 25.6.1998 a Zastupitelstva města Plzně č. 140 ze dne 10.9.1998.

Zastupitelstvo města Plzně schválilo usnesením č. 107 ze dne 4.3.2004 dodatek č. 1 k zakládací listině CPPT, o.p.s. a tento byl dne 16.9.2005 založen do rejstříku obecně prospěšných společností Krajského soudu v Plzni. Na základě tohoto dodatku byly rozšířeny kompetence správní a dozorčí rady CPPT, o.p.s. o možnost obsazení uvolněných míst členů správní či dozorčí rady volbou nových členů většinou hlasů zbývajících členů příslušného orgánu. Tedy nikoli jen Zakladatelem společnosti (městem Plzní), jak tomu bylo dosud.

Posláním CPPT, o.p.s. je poskytovat služby zmírňující sociální a zdravotní škody způsobené společností zneužíváním drog na Plzeňsku. Dále realizovat aktivity snižující poptávku po droze. Realizuje aktivity od primární prevence zneužívání drog, sekundární prevenci po následnou péči a doléčování závislostí. Společnost dále poskytuje vzdělávací programy pro odbornou i laickou veřejnost a účastní se výzkumných adiktologických a epidemiologických projektů .

CPPT, o.p.s. realizuje své aktivity ve 4 prostorách: 1. v Haviřské 11 v Plzni (zde sídlí vedení CPPT, o.p.s., Kontaktní centrum, projekt Poradenství ve vazební věznici Plzeň-Bory), 2. v Plachého č. 6 v Plzni (zde sídlí P-centrum – středisko primární prevence 3. v Plachého č. 42 v Plzni ( zde sídlí Terénní program) 4. Doudlevecká 71 ( zde sídlí Ambulantní program následné péče a Chráněné bydlení).

V roce 2008 pokračovala společnost v realizaci Projektu ze Strukturálního fondu Evropské unie pro Českou republiku s názvem Společný regionální operační program „Podpora sociální integrace v Plzeňském kraji, který započal již v minulém roce. Na základě smlouvy o dotaci budou náklady na realizaci projektu vyplaceny až po jeho ukončení a odevzdání závěrečné zprávy a vyúčtování nákladů v roce 2008, proto požádala organizace o poskytnutí úvěru Českou spořitelnu, a. s.

Úvěr byl vyřízen ve výši 760 960,-. Jedná se o střednědobý překlenovací úvěr s úrokovou sazbou

## Hospodaření společnosti a audit

5,49 %. Splatnost úvěru je k 31.12.2008. Vyúčtování a závěrečná zpráva projektu byla schválena ve výši 676667,23 Kč dne 30.9.2008. K 31.10.2008 byl splacen úvěr u České spořitelny, a. s., speciální účet a úvěrový účet určené pro tuto dotaci byly zrušeny ke dni 31.12.2008.

Organizace nemá majetkovou účast v žádném podnikatelském subjektu.

Vklad do vlastního jmění je vytvořen ve výši 87 620,-Kč.

Účetním obdobím je kalendářní rok od 1.1.2008 do 31.12.2008.

Organizace účtuje v souladu se zákonem o účetnictví, v souladu s prováděcí vyhláškou č.504/2002 Sb. a podle interních účetních směrnic.

Dlouhodobý hmotný majetek je oceněn pořizovací cenou, odepisován rovnoměrným způsobem po celou dobu životnosti a na základě vytvořeného odpisového plánu.

V roce 2005 byl pořízen osobní automobil Škoda-Octavia. Jeho odpisy byly stanoveny, po dohodě s auditorem, na 5 let a bude rovnoměrně odepisován 20 % částky ročně.

Organizace nevlastní žádný majetek ani závazky, které nejsou obsaženy v rozvaze. Pohledávky a závazky jsou v rozvaze vyjádřeny v reálné hodnotě a nemají delší než obvyklou dobu splatnosti.

Splatné závazky vůči orgánům jsou v této výši :sociální zabezpečení 0,- Kč  
 zdravotní pojištění 0,-Kč  
 finanční úřad 0,-Kč

Veškeré závazky byly splaceny k 31.12.2008.

O opravných položkách nebylo účtováno.

Zásoby jsou řádně zabezpečeny a inventarizovány.

V období mezi rozvahovým dnem a okamžikem sestavení účetní závěrky nedošlo k žádné významné události.

Hospodářským výsledkem roku 2008 je ztráta -156 112, 37 Kč

Celkové náklady činily 9 541 193,84 Kč z toho :V činnosti hlavní 7 798 373,24 Kč  
 V činnosti správní 1 445 889,60 Kč  
 V činnosti doplňkové 296 931,- Kč na

Celkové výnosy činily 9 385 081,47 Kč z toho : V činnosti hlavní 8 887 063,63 Kč  
 V činnosti správní 87,84 Kč  
 V činnosti doplňkové 497 930,- Kč

Průměrný stav pracovníků organizace přepočtený na 1,00 pracovního úvazku je 16 a 2,00 úvazku jsou tč. na rodičovské dovolené. Osobní náklady (HPP, DPČ, DPP) celkem činí 6 086 630 ,- Kč včetně 35% zákonného pojištění.

CPPT, o.p.s. má statutární orgány: správní a dozorčí radu. Řízením společnosti je pověřena ředitelka v rozsahu stanoveném SR . Řízením činností jednotlivých projektů - programů jsou pověřeni vedoucí. Členové statutárních orgánů nepobírají za svou činnost žádné odměny ani nepeněžitá plnění a nemají žádnou účast v účetních jednotkách s nimiž byly uzavřeny obchodní vztahy.

Členové správní rady v r. 2008 :

Mgr. Michal Vozobule, trv. Bytem Plzeň – předseda správní rady

Martin Polívka, trv. Bytem Plzeň - člen správní rady

Mgr. Karel Duda, trv. Bytem Plzeň - člen správní rady

Členové dozorčí rady jsou v r. 2008:

Ing. Alžběta Čiháková, trv. Bytem Plzeň – předsedkyně dozorčí rady

Mgr. Ivana Palánová, trv. Bytem Spálené Poříčí – členka dozorčí rady

Ing. Ladislav Dolejš, trv. Bytem Plzeň – člen dozorčí rady

Finanční dary drobných sponzorů činily 24 448 ,- Kč

## Hospodaření společnosti a audit

Naturální dary činily 9620 ,- Kč (pečivo-Vokurka s.r.o.)

Základ daně z příjmů byl vypočten a vykázán v souladu s příslušnými daňovými zákony. Organizace jako nevýdělečná neodvádí vzhledem ke svému statutu daň.

V tomto roce je sjednocen postup v metodice účtování. Podmínky smluv donátorů (RVKPP, PK) se shodují se zákonem o účetnictví. Míží nesoulad mezi příjmy a výdaji v dotaci a výnosy a náklady v účetnictví společnosti;

Organizace získala účelové dotace ve výši 8 862 000 ,-Kč

Organizace hospodařila s významnou účastí účelových dotací, které činily v roce 2008: 8 862 000,-Kč. Tato částka byla v plné výši vyčerpána pro stanovené účely.

Veřejné sbírky nebyly organizovány.

Výsledek hospodaření roku 2007 byl vypořádán s účtem 911 – fondy.

Dne 27.4.2009

Vypracovaly:

Alena Krňoulová – ekonomka CPPT, o.p.s., Milada Pechová – účetní CPPT, o.p.s.

 Havříská 11  
301 00 Plzeň  
Tel.: 377 421 034  
Fax: 377 421 374  
IČO: 252 32 142  
e-mail: info@cppt.cz, www.cppt.cz

## Hospodaření společnosti a audit

## Příjmy a výdaje na realizaci jednotlivých programů k 31.12.2008

programy	Harm reduction K centrum „Provozování nízko- prahového zařízení v Plzni“	P-centrum „Realizace programu prim. prevence na ZŠ a SŠ v Plzni“	„Realizace programu následné péče pro drog. závislé v ZPČ. regionu“	„Sociální práce v doléčovacím programu provozovaném v Plzni“	Harm reduction Terén - Dance 8	Poradenství pro uživatele drog ve vazbě ve věznicí Plzeň-Bory	Harm reduction regionální terén.program	Chráněné bydlení	Celkem
<b>Příjmy investiční</b>	0	0	0	0	0	0	0	0	0
<b>Příjmy neinvestiční :</b>									
RVKPP	1 480 000	510 000	620 000	0	420 000	80 000	280 000	0	3 390 000
MPSV	0	0	0	220 000	0	0	0	390 000	610 000
Plzeň - město	850 000	700 000	302 250	12 200	380 000	150 000	0	135 550	2 530 000
KU Plzeň. kraje	300 000	300 000	373 000	194 000	0	123 000	150 000	200 000	1 640 000
UMO 3 Plzeň	0	179 549	0	0	0	0	0	0	179 549
NFSA	0	20 000	0	0	0	0	0	0	20 000
Dary (bez naturalních)	0	0	0	0	0	0	0	0	0
MMP - projekty	57 300	0	0	0	0	30 200	0	0	87 500
Město Klatovy	0	0	0	0	0	0	140 000	0	140 000
Město Sušice	0	0	0	0	0	0	37 800	0	37 800
Město Domažlice	0	0	0	0	0	0	37 500	0	37 500
Město Nýřany	0	0	0	0	0	0	30 000	0	30 000
<b>Příjmy celkem</b>	<b>2 687 300</b>	<b>1 709 549</b>	<b>1 295 250</b>	<b>426 200</b>	<b>800 000</b>	<b>383 200</b>	<b>675 300</b>	<b>725 550</b>	<b>8 702 349</b>
<b>Výdaje neinvestiční:</b>	<b>2 687 300</b>	<b>1 709 549</b>	<b>1 295 250</b>	<b>426 200</b>	<b>800 000</b>	<b>383 200</b>	<b>675 300</b>	<b>725 550</b>	<b>8 702 349</b>
Mzdové nákl. ve 35% odvodů státu	1 732 709	1 147 518	1 003 870	277 800	655 932	296 607	435 938	358 950	5 909 324
Provozní náklady	954 591	562 031	291 380	148 400	144 068	86 593	239 362	366 600	2 793 025
<b>Výdaje celkem</b>	<b>2 687 300</b>	<b>1 709 549</b>	<b>1 295 250</b>	<b>426 200</b>	<b>800 000</b>	<b>383 200</b>	<b>675 300</b>	<b>725 550</b>	<b>8 702 349</b>

## Doplňková činnost roku 2008

Vlastní příjmy	21 500	396 810		0	0	0		79 620	497 930
Vlastní výdaje	7 531	222 900	0	0	0	0		66 500	296 931
<b>zisk</b>									<b>200 999</b>


 CENTRUM  
 PROTIDROGOVÉ  
 PREVENCE  
 A TERAPIE, o.p.s.

e-mail: info@cppt.cz

 Havlíčská 11  
 301 00 Plzeň  
 Tel.: 377 421 034  
 Fax: 377 421 074  
 IČO: 262 32 142

www.cppt.cz

## Poděkování

### Děkujeme všem poskytovatelům státních dotací a grantů

- Městu Plzeň
- Krajskému úřadu Plzeňského kraje
- Ministerstvu práce a sociálních věcí ČR
- Radě vlády pro koordinaci protidrogové politiky při ÚV ČR
- Úřadu městského obvodu 3 v Plzni
- Evropskému sociálnímu fondu
- Nadaci pro rozvoj občanské společnosti
- Městům Klatovy, Domažlice, Sušice a regionu Nýřansko

### Děkujeme firmám a jednotlivcům za hmotné a finanční dary

- Vokurka - racionální pečivo, s.r.o.
- Zelená Hvězda Devětsil JST, s.r.o. Plzeň
- Schering-Plough Central East AG

Děkujeme stavební firmě EKA KOMPLET, s.r.o. Plzeň  
za ochotu a pomoc při rekonstrukci objektu Plachého 6, Plzeň.

Děkujeme všem vzácným lidem,  
kteří svojí činností přispěli k rozvoji činnosti organizace a těmi jsou:

- MUDr. Bláhovec Jiří
- Ing. Čiháková Alžběta
- Mgr. Černý Milan
- Ing. Dolejš Ladislav
- Mgr. Duda Karel
- MUDr. Fránová Daniela
- Bc. Ježková Monika
- JUDr. Krejsová Marcela
- MUDr. Krs Michael
- MUDr. Kudrle Stanislav
- Ing. Lódr Jiří
- Ing. Moravec Jiří
- PhDr. Nechutná Dagmar
- Mgr. Palánová Ivana
- JUDr. Paleček Karel
- Mgr. Polívka Martin
- MUDr. Popov Petr
- PhDr. Skalík Ivan, PhD.
- MUDr. Stehlík Václav
- PhDr. Dagmar Steinhäuselová
- PhDr. Šikl Jan, PhD.
- Mgr. Vodičková Karolína
- RNDr. Vodňanská Jitka
- Mgr. Vozobule Michal
- Mgr. Zapletal Filip





## Kontakty

### Vedení společnosti

Mgr. Markéta Krabcová - ředitelka společnosti  
Alena Krňoulová - ekonomka

Haviřská 11, 301 00 Plzeň  
Tel./fax: 377 421 034  
Email: info@cppt.cz

### P-centrum

Mgr. Jana Kadlecová, Dis. - vedoucí programu

Plachého 6, 301 00 Plzeň  
Tel.: 377 220 325  
Email: prevence@cppt.cz

### Terénní program

Mgr. Michal Kandler - vedoucí programu

Plachého 42, 301 00 Plzeň  
Tel.: 377 220 996  
Email: teren@cppt.cz

### K-centrum

Mgr. Dagmar Špillerová - vedoucí programu

Haviřská 11, 301 00 Plzeň  
Tel./fax: 377 421 374  
Email: kcentrum@cppt.cz

### Drogové poradenství ve věznicích

Mgr. Lucie Plavjaniková - vedoucí programu

Haviřská 11, 301 00 Plzeň  
Tel./fax: 377 421 374  
Email: vezeni@cppt.cz

### Program následné péče

PhDr. Petr Hrouzek, Ph.D. - vedoucí programu

Doudlevecká 71, 301 00 Plzeň  
Tel.: 377 321 051  
Email: ambulance@cppt.cz