

2009

09

VÝROČNÍ ZPRÁVA

VÝROČNÍ ZPRÁVA



CENTRUM
PROTIDROGOVÉ
PREVENCE
A TERAPIE, o.p.s.

PÁR SLOV...

Přemýšlím, co zmínit jako první, jakou naši činnost ze všech, které se podařilo vykonat, a byla v souladu s našimi představami a cíli. Jestli vyjádřit radost z toho, že jsme vůbec mohli naše služby poskytovat. Moc bych si přála napsat, že jsme se celý rok mohli věnovat pouze práci s lidmi. Avšak neustále jsme se dostávali do situací, které vyžadovaly provádění řady změn. Stále byly a jsou na nás kladeny požadavky něco vytvářet, měnit, rušit, zlepšovat a napravovat. Všechny tyto změny vyžadovaly a vyžadují naše velké úsilí, lidské zdroje a v neposlední řadě peníze.

Administrativa představovala především pro vedoucí jednotlivých programů velkou zátěž, kdy jsem po nich neustále chtěla další a další popisy služeb, připomínky, změny, abychom mohli žádat prostředky na dofinancování poskytovaných služeb. Za to jim patří na tomto místě mé poděkování. Zároveň si velmi vážím přesvědčení všech svých zaměstnanců o smyslu jejich práce. I přes nestabilní finanční situaci, která po celý rok 2009 byla, den co den vstávají a s upřímnou snahou pomoci lidem jdou do práce, pracují na sobě, vzdělávají se, aby dokázali předat to nejlepší, co mohou.

Dvanáctý rok existence organizace je za námi. Je to dost v životě organizace? Co je to 12 let? Domnívám se, že je stále ještě co se učit, co hledat, jak se rozvíjet. Avšak 12. rok existence představuje také již určitou stabilitu a své místo. Zároveň nás uplynulé roky neustále učí přemýšlet a neopakovat chyby předešlých let.

Tato výroční zpráva je velkým poděkováním nejen zaměstnancům organizace, ale také těm, kteří s námi spolupracují a podporují nás.

Mgr. Markéta Krabcová
ředitelka CPPT, o.p.s.

PODĚKOVÁNÍ

Děkujeme všem poskytovatelům státních dotací a grantů

Městu Plzeň

Krajskému úřadu Plzeňského kraje

Ministerstvu práce a sociálních věcí ČR

Radě vlády pro koordinaci protidrogové politiky při ÚV ČR

Ministerstvu školství, mládeže a tělovýchovy ČR

Úřadu městského obvodu 3 v Plzni

Evropskému sociálnímu fondu

Městům Domažlice, Sušice, Horažďovice, Horšovský Týn a regionu Nýřansko

Děkujeme firmám a jednotlivcům za hmotné a finanční dary

Vokurka - racionální pečivo, s.r.o.

Zelená Hvězda Devětsil JST, s.r.o. Plzeň

Plzeňský Prazdroj, a.s.

Děkujeme Nadaci ČEZ za poskytnutí finančního příspěvku pro přípravu stavební dokumentace k rekonstrukci objektu Doudlevecká 71, Plzeň.

Děkujeme všem vzácným lidem, kteří svojí činností přispěli k rozvoji činnosti organizace a těmi jsou:

MUDr. Bejvančický Štěpán

Ing. Čiháková Alžběta

Ing. Dolejš Ladislav

Mgr. Duda Karel

MUDr. Fránová Daniela

Houdek Robert

Mgr. Hůrka Jindřich

MUDr. Janů Luboš

Bc. Ježková Monika

PhDr. Kinkor Milan

MUDr. Krs Michael

MUDr. Kudrle Stanislav

Ing. Moravec Jiří

PhDr. Nechutná Dagmar

Mgr. Palánová Ivana

Mgr. Polívka Martin

MUDr. Popov Petr

MUDr. Stehlík Václav

PhDr. Dagmar Steinhäuselová

PhDr. Šikl Jan, PhD.

Mgr. Vodičková Karolína

RNDr. Vodňanská Jitka

Mgr. Vozobule Michal

Mgr. Zapletal Filip

POSLÁNÍ CPPT, O.P.S.

CPPT je obecně prospěšnou společností poskytující služby prevence vzniku nežádoucích sociálních jevů, zejm. závislosti na návykových látkách a dále služby snižující nežádoucí zdravotní i sociální dopady zneužívání návykových látek na jednotlivce, jeho blízké osoby a společnost. Spektrum služeb umožňuje zájemcům nalézt při spolupráci optimální konstruktivní způsob řešení jejich nelehké životní situace včetně podpory při vykročení do života bez závislosti.

ZÁKLADNÍ INFORMACE O CPPT, O.P.S.

Název organizace: Centrum protidrogové prevence a terapie, o.p.s.

Adresa: Havířská 11, 301 00 Plzeň

IČ: 25232142

Registrace: 30. 4. 1999 u Krajského soudu v Plzni oddíl 0, vložka 19,

Právní forma: obecně prospěšná společnost

Bankovní spojení a číslo účtu: UniCredit Bank – 75543-018/2700

Webové stránky: www.cppt.cz



Nepřítomni: Markéta Čermáková, Michal Kandler, Petr Klement, Dana Šedivá, Lucie Plavjaníková, Monika Řežábková, Eliška Benešová

CPPT, O.P.S., JE ČLEMEM:

- Asociace nestátních organizací (A.N.O.)
- Fórum nevládních organizací – prevence a léčba HIV/AIDS
- Centrum neziskových organizací Plzeň
- Rada humanitárních organizací

HISTORIE

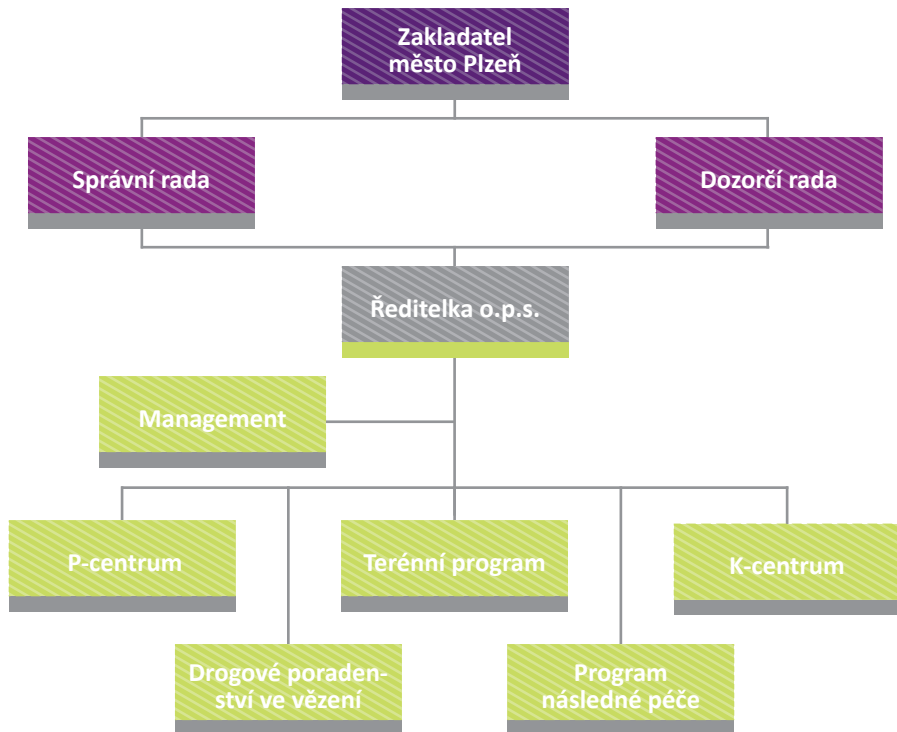
- 1997** - vznik Nadace Druhý břeh (NDB)
 - otevření K-centra v Koperníkově ulici č. 16 v Plzni pod NDB
- 1998** - přestěhování KC do Divadla pod lampou v Havířské 11
- 1999** - transformace nadace v obecně prospěšnou společnost Centrum protidrogové prevence a terapie
 - otevření P-centra v Plachého ulici č. 6 v Plzni
- 2000** - otevření Ambulantního programu následné péče a doléčování v Plachého ulici č. 6 v Plzni
- 2001** - zahájení činnosti Terénního programu
- 2005** - zahájení činnosti programu Drogové služby ve věznici Plzeň-Bory
 - získání certifikací odborné způsobilosti služeb pro uživatele omamných a psychotropních látek Rady vlády pro koordinaci protidrogové politiky ÚV ČR (dále jen RVKPP) pro Terénní program, Kontaktní centrum a Ambulantní program následné péče a doléčování
- 2006** - získání certifikace odborné způsobilosti MŠMT pro P-centrum
- 2007** - získání prostor města Plzně do dlouhodobé výpůjčky pro vznik služby Chráněného bydlení
 - realizace projektu „Rozšíření služeb Terénního programu do regionů Plzeňského kraje“
- 2008** - vytvoření pozitivního image organizace spuštěním nového loga a webových stránek
 - zahájení služeb Bezpečný klub
 - otevření služby Chráněného bydlení
- 2009** - úspěšné opakování certifikací odborné způsobilosti služeb pro uživatele omamných a psychotropních látek RVKPP pro Terénní program, Kontaktní centrum a Program následné péče;
 - úspěšné opakování certifikací odborné způsobilosti MŠMT a získání dvou dalších certifikací pro nové služby;
 - získání akreditace k provádění vzdělávacích programů;
 - realizace projektu „KOTVA – Systém dalšího vzdělávání pedagogických pracovníků v primární prevenci rizikového chování“ financovaného z OPVK;
 - realizace výstavy v prostorách radnice města Plzně pod názvem „Závislost je nemoc“;
 - příprava stavební dokumentace k adaptaci objektu Chráněného bydlení pro doléčování rodičů s dětmi.

CÍLE SPOLEČNOSTI PRO ROK 2010

1. Zajistit kontinuitu služeb
2. Uspořádat VI. konferenci o prevenci a léčbě závislosti
3. Udržení kvality a rozsahu stávajících služeb
4. Udržení a rozvoj nového segmentu služeb zaměřeného na matky uživatelky návykových látek ve spolupráci s pracovníky Kojeneckého ústavu a úředníky sociálně právní ochrany dětí
5. Prohloubit a zintenzivnit spolupráci s Věznicí Plzeň
6. Zaměřit se na postpenitenciární péči
7. Opětovná certifikace služeb všeobecné primární prevence (programy v rámci školní docházky)
8. Rozvoj návazného projektu P-centra na vzdělávání pedagogů
9. Příprava investičního projektu k adaptaci objektu Chráněného bydlení pro doléčování rodičů s dětmi
10. Zvýšení PR aktivit všech programů směrem k odborné a široké veřejnosti

ORGANIZAČNÍ STRUKTURA SPOLEČNOSTI

VÝROČNÍ ZPRÁVA 2009



STRUKTURA

CENTRA PROTIDROGOVÉ PREVENCE A TERAPIE, O.P.S.

Správní rada CPPT, o.p.s.

Mgr. Michal Vozobule – předseda SR

Mgr. Martin Polívka – člen SR

Mgr. Karel Duda – člen SR

Dozorčí rada CPPT, o.p.s.

Ing. Alžběta Čiháková – předsedkyně DR

Mgr. Ivana Palánová – členka DR

Ing. Ladislav Dolejš – člen DR

Vedení CPPT, o.p.s.

Mgr. Markéta Krabcová – ředitelka společnosti

Management:

PhDr. Petr Hrouzek, Ph.D. – odborný poradce

Alena Krňoulová – ekonomka, provozní účetní

Julie Mihoková, DiS. – asistentka



Management společnosti: zleva Júlíe, Alenka, Petr a Markéta

DOSPÍVÁNÍ NENÍ BEZ RIZIK

Vyplatí se být na to připraven.

Můžeme mladým pomoci umět se zodpovědně rozhodnout.

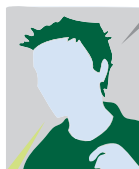
Žít už zvládnou sami.



Je mi 14 let, chodím do 8. třídy. Spolužáci chodí pařit, pořád o tom vyprávějí. Mě to moc nebere. Připadala jsem si divně.

Dneska jsem zjistila, že to tak nemají všichni, že ne všechny to baví. Jsem ráda, že nejsem mimo. Vlastně jsem normální.

Je mi 13 let, chodím do sedmé třídy. Dobře se učím, rád bych šel na gympl. Vždycky jsem si myslel, že spolužákům jsem dobrý jen pro opsání úkolů.



Jsem v prváku na učňáku, je mi 16. Jsem rád v pohodě s kámošema, nic neřeším. Nehulim furt... Občas si dám... Dřív i každý den, ne vždycky mi po tom bylo dobře.

Dneska jsem poprvé slyšel, že jsem kamarád a že si mě váží. Mám radost.



Ví, že kamarádi jsou fajn. Uvědomil jsem si ale, že můj život, co dělám a kdy, je na mně.

Je mi 34 let. Mám patnáctiletého syna. Vychovávám ho sama. V tomto období si s ním moc nevím rady. Nikdy jsme si moc nepovídali.

Jsem pětáctiletý učitel na základní škole. Mám 20 let praxe.



V současné době si uvědomuji, že nestačí jen dobře odučit předmět, ale že děti potřebují víc. Mám ještě chuť učit se nové věci a hledat v práci další možnosti.



Dneska mi poprvé v životě řekl, že mě má rád, že mu na mně záleží. Došlo mi, že ani pro něj to není snadné. Už věřím, že se to mezi námi může zlepšit.

poskytuje komplexní služby v oblasti specifické primární prevence užívání návykových látek a dalších forem rizikového chování.

Poslání

P-centrum nabízí preventivní programy a aktivity pro dospívající a třídní kolektivy základních a středních škol, jejich pedagogy a rodiče. Chceme předcházet vzniku, popř. rozvoji rizikového chování, jako je užívání návykových látek a sociální selhávání v oblasti závislostí, vrstevnických a dalších vztahů. Naše aktivity pomáhají připravit se na náročné životní situace spojené s obdobím dospívání. Usilujeme o to, aby mladí lidé znali důsledky svých rozhodnutí a přijali za ně zodpovědnost.



P-centrum: zleva Kuba, Jana, Míša a Markéta

STATISÍCE ZA 3,50

Lívie, 45 let:

Dceři je 20 let a už 3 roky bere pervitin. Vyhodili ji z učiliště a nemá práci. S drogami zatím přestat nechce a odstěhovala se ode mě. Je mi jí líto, takže jí platím podnájem, aby nezůstala na ulici. Nevím, co bude dál...



S pracovníci terénního programu se můžu vypovídat o drogové závislosti dcery a jejím odchodu z domova. Přestala jsem jí platit podnájem, protože chci, aby se učila samostatnosti. Dneska mi dala vědět, že si našla práci.

Vojta, 28 let:

Už 10 let jsem závislý na pervitinu. Byl jsem ve vězení za krádeže, teď přespávám u kamarádů nebo na ulici. Moje bývalá přítelkyně má žloutenku C a já se teď bojím, že jsem se od ní nakazil...



Pracovnice z terénního programu mi zařídily test na žloutenku a naštěstí to dopadlo dobře. Naučil jsem se používat vlastní čisté stříkačky a vracet použité, abych nenakazil sebe ani ostatní. Teď mi pomáhají sehnat ubytování a nějakou brigádu, abych nebyl na ulici.

Je mi 25 let. Drogy beru již 7 let. Nyní jsem na ulici. Můj přítel je ve vězení a spolu máme dvouletou holčičku, kterou mi sociálka sebrala. Moc bych ji chtěla zpátky, ale nevím, co pro to mohu udělat. Jen vím, že už tohle nechci.



Konečně se můžu s někým o všem poradit. S terénními pracovníci se scházím již 7 měsíců. Pomohli mi si vše utřídit. Našla jsem si s jejich pomocí práci, ubytovnu. Chtěla bych přestat brát, abych jednou mohla mít svoji holčičku u sebe. Teď s terénními pracovníci hledáme vhodnou léčbu.

Je mi 21 let. Před 4 roky jsem začala užívat pervitin. Pervitin mi pomohl. Vždy otupil emoce, když mě přítel začal mlátit. Nemám nikoho, komu bych vše mohla říci. Ani s mámou se už nevdám. Drží mě jen drogy.



Jsem teď ráda, že každou středu mám možnost se sejít s teréňáky. Konečně někomu můžu říci své trápení. S přítelem jsem se rozešla. Terénní pracovníci mě hodně podpořily. Příští týden se sejdou s mámou. Těším se na ni.

TERÉNNÍ PROGRAM

STATISÍCE ZA 3,50

Cena 1 injekční stříkačky:	3,50 Kč
Náklady na léčbu hepatitidy typu C:	600 000 Kč*
Odhadovaný počet uživatelů drog s hepatitidou typu C v Plzni:	244
Odhadovaný počet uživatelů drog s hepatitidou typu C v Plzeňském kraji:	851

*Zdroj: FN Motol

Poslání

Prostřednictvím Terénního programu CPPT pracujeme s lidmi užívajícími psychoaktivní látky, s lidmi ohroženými jejich užíváním a závislostí v jejich přirozeném prostředí (na ulicích, v parcích, bytech, klubech a na tanečních akcích) a podporujeme je v uvědomění si závažnosti rizik s tímto chováním spojených. Poskytováním poradenských a materiálních služeb dle individuálních potřeb klientů zvyšujeme schopnost jednotlivých klientů informovaně a zodpovědně se rozhodovat pro méně rizikové chování či pro abstinenci. Nabízíme tak možnosti, jak udržet či zlepšit svůj sociální a zdravotní stav, a otevřít cestu ke změnám pro život.

Služby poskytujeme anonymně a bezplatně v těchto městech:

- Nýřanech
- Sušici
- Domažlicích
- Horšovském Týně
- Horažďovicích

nebo na telefonu: 724 969 028 (Po – Pá 10:00 – 20:00, kromě státních svátků)



Terénní program: zleva Michal, Klára, Petr a Eliška

TERÉNNÍ PROGRAM

PROJEKT DANCE-8*



*číslovka 8 se čte v angl. jazyce jako slovo aid, které znamená také neziskovou pomoc

VAŠE DĚTI S NÁMI MLUVÍ

Pavel, 23 let:

Ještě před rokem jsem užíval extáze pravidelně každý víkend a občas je prodával. Měl jsem deprese, problémy s rodiči i s policií a vyhodili mě ze střední školy. Na jedné párty jsem dostal „stíhu“ ze špatné tablety...



Pracovníci terénního programu mě uklidnili a dali mi potřebné kontakty, abych řešil svoji situaci. Extáze už radši neberu ani neprodávám, dodělávám si učební obor a chodím do práce. Vydělávám sice méně peněz, ale mám lepší pocit sám ze sebe.

Poslání

Nabízíme a realizujeme preventivní služby v oblasti předcházení a minimalizace rizik na taneční a klubové scéně (tzn. na parties a koncertech, v barech a klubech, na diskotékách). Respektujeme prostředí nočního života jako autentický prostor pro rekreaci a sebevyjádření mladých lidí, kteří zde uplatňují svoje schopnosti a talent v oblasti hudby, tance a umění. Podporujeme tyto aktivity směrem k jejich pozitivní a bezpečné realizaci.

DROGOVÉ PORADENSTVÍ VE VĚZNICI

ZMĚNA JE MOŽNÁ



Je mi 18 a 3 roky beru heroin. Teď nastala ta nejhorší noční můra. Sedím v cele na vazbě. Teprve mi pořádně dochází, co se děje. Mám hrozný strach. Přítel, pro kterého jsem také venku kradla, mi nenapsal ani řádku, na navštívenky nereaguje. Rodiče se mnou nechtějí už nic mít.

Chodím na sezení. Dochází sem lidi, které znám už z Káčka. Byli první známí, které jsem tu viděla. Hned to bylo jednodušší. Můžu s nimi mluvit o tom, co mě trápí, zajímá je moje délka trestu, taky to, jak to zavřená zvládám. Nejvíc se bavíme o mém příteli, přemýšlím, jestli můj přítel na drogách je opravdu ten pravý...



Je mi 25 a bral jsem 7 let heroin. Než jsem se dostal do vězení, žil jsem na ulici. Byl to život ze dne na den, od dávky k dávce. Neměl jsem kde spát, co jíst, musel jsem krást, abych měl na jídlo a hlavně na drogy. Skončil jsem na úplném dně, přišel jsem o všechno. Nakonec mě zavřeli. Už nevím, jak dál. Nejradši bych skoncoval se životem.

Napsal jsem jeden dopis, abych zjistil, co nabízejí. Od té doby si pravidelně dopisuji s jednou pracovnící z Káčka. Můžu jí napsat cokoli, rozumí mi. Snažím se teď hodně dívat do budoucnosti, přemýšlím, co bude dál. Chtěl bych po výstupu nastoupit léčbu. A pak se vrátit domů a začít znovu. Ta pracovníce z Káčka mi slíbila, že mi může pomoci i po propuštění. Nebudu na to sám.

Poslání

Posláním programu Drogové poradenství ve věznici je podporovat a motivovat osoby zneužívající návykové látky, které se ocitly v konfliktu se zákonem a jsou ve výkonu vazby nebo výkonu trestu, ke snižování rizik spojených se zneužíváním návykových látek a k aktivnímu řešení jejich stávající situace změnou životního stylu směrem k abstinenci prostřednictvím korespondenčních a osobních kontaktů a poskytování odborného poradenství. Tyto aktivity pomáhají předcházet zacyklení nežádoucího životního stylu klientů (užívání návykových látek, páchaní trestné činnosti) vedoucího k jejich sociálnímu vyloučení, a tím současně podporují jejich zařazení do běžného života.

V LIDSKÝCH PŘÍBĚZÍCH VIDÍME NADĚJI



Dcera se mi přiznala, že bere pervitin. Tušila jsem, už dlouhou dobu, že něco není v pořádku. Byla jsem zoufalá, nevěděla, co si počít, styděla jsem se, že jsem jako máma selhala. S manželem jsme se kvůli dceři hádali...

Dcera dva měsíce nebere. Já i ona chodíme pravidelně na schůzky. Učím se dceři znovu důvěřovat, neobviňovat se, brát život takový, jaký je. Nebylo jednoduché mluvit s cizím člověkem o tom, co mě s dcerou trápí, o partnerských problémech. Mám naději, že to všechno překonáme a že se mnou přijde za čas i můj muž...

Je mi 19 let, beru drogy a vyhodili mě z domu. Mám hlad, je mi zima, nemám kde spát. Všechno mě štve, kradu v obchodech a kašlu na všechno. Jsem zoufalý, je mi zle, nedá se to zastavit...

Je mi 16 let, beru pervitin tak asi půl roku. Vlastně ani nevím, jak to začalo. Myslím, že s přítelem. Když se se mnou rozešel, začala jsem na plný pecky. S našima to začalo být špatný. Hádali jsme se a pak to prasklo. Začali výčitky, vyhrožovali mi, že mě nechají zavřít do léčby. Říkala jsem si „tak to udělejte, stejně uteču...“



Už 4 měsíce chodím do Káčka, mám čisté oblečení, jsem klidnější než dříve. Měním si stříkačky, abych nedostal žloutenku jako Tomáš. Pomohli mi tam, jak sehnat brigádu, zařídil jsem si občanku. Mluvil jsem s mámou...



Když mě dovedli do Káčka, myslela jsem si, že tam jsou na straně rodičů, a chtěla se jim tam vysmát, ale docela jsem si sedla s tím, kdo tam byl. Vlastně nevím, co chci. Vadí mi, jak se mi rodiče montují do života, ale perník už mě taky nebaví. Teď hledám cestu, jak z toho ven...

KONTAKTNÍ CENTRUM

Poslání

Kontaktní centrum CPPT, o.p.s., poskytuje odborné sociální služby osobám od 15 let, které je vyhledají, protože potřebují podporu při řešení zejména sociálních a zdravotních obtíží, do nichž se dostali oni sami či jejich blízcí (členové rodiny, přátelé atd.) v důsledku experimentování či pravidelného užívání návykových látek.

Kontaktní centrum poskytuje zdravotní a sociální služby, které snižují rizika a důsledky zneužívání návykových látek, a dále poskytuje bezpečný prostor pro řešení aktuálních problémů, hledání klienty přijatelných cest ke zmírnění rizik dosavadního životního stylu a pro motivaci k životu bez návykových látek.



Kontaktní centrum: zleva Dáša, Jana, Dana, Lucka, Lucinka a Kája

CHRÁNÍME NAŠE SPOLEČNÉ INVESTICE

Každý dolar investovaný do léčby závislosti přináší společnosti sedminásobek* – s korunami to není jinak



Je mi 22 let, mám základní vzdělání. Od 14 let jsem užíval pervitin. Nedokončil jsem žádnou střední školu a nikdy jsem nepracoval. Do léčby jsem šel, když mě rodiče vyhodili z domova.

V současné době jeden a půl roku neberu. Pracuju a dodělávám si výuční list. Ještě nedávno jsem se na rodiče dost zlobil, ale teď si uvědomuju, že tu nebudou věčně a já musím dospět.

Je mi 45 let a jsem vyučený. Vždycky jsem trochu pil, ale když se se mnou žena rozvedla, začal jsem pít denně. Přestal jsem chodit do práce, hrál automaty, potuloval se po ulicích, neměl kde bydlet. Když mi doktor na záchytce řekl, že moje játra už dlouho nevydrží, rozhodl jsem se pro léčbu.



V současné době rok nepiju, po dvanácti letech mám práci a splácím svoje dluhy. Moc si nevěřím, ale skončit osamocené, špinavé a s cirhózou jater nechci.

Jsem třicetiletý středoškolák. Pracoval jsem pouze příležitostně. Od 18 let jsem bral heroin. Kraď jsem a byl jsem ve vězení. Když jsem zjistil, že mám dítě, které jsem nikdy neviděl, rozhodl jsem se pro léčbu.

V současné době tři roky neberu. Pracuju, snažím se splácet dluhy a platím alimenty. Nechci, aby moje dítě zažívalo to, co jsem zažíval já se svým tátou, který byl nezodpovědný stejně jako já.



Jsem čtyřicetiletá žena. Jsem vysokoškolačka a od svých 25 let pracuju. Nikdy jsem nebyla vdána. Posledních deset let jsem denně pila alkohol. Ve chvíli, kdy jsem si uvědomila svou samotu, jsem se rozhodla pro léčbu.



V současné době půl roku nepiju, pracuju a hledám nové způsoby, jak nebýt sama a nepít se k smrti.

* ZDROJ: www.drogy-Info.cz/index.php/info/monitor/zahranicni_media/usa_vyzkum_ucla_vycislil_zisky_z_investic_do_lecby

PROGRAM NÁSLEDNÉ PÉČE

Poslání

Program následné péče CPPT, o.p.s., poskytuje svými odbornými sociálními službami podporu lidem v Plzeňském kraji, kteří se rozhodli pro život bez návykových látek a minimálně 3 měsíce abstinují, dále jejich blízkým ve chvíli přechodu od závislosti k osobní svobodě. Jsme přesvědčeni, že odborný individuální přístup v tomto nelehkém období výrazně pomáhá snížit riziko návratu k užívání návykových látek a poškozujícímu chování k sobě i společnosti. Svými službami podporujeme klienty při začleňování zpět do společnosti v souladu s jejich potřebami v oblasti zaměstnání, studia, samostatného bydlení, rodinných a přátelských vztahů a v neposlední řadě při obnovování, budování a udržení si zdravého životního stylu a k vyrovnání se s nedávnou minulostí.



Program následné péče: zleva Petr, Pavla, Lída a Monika

KONTAKTY CPPT, O.P.S.:

Management společnosti

Mgr. Markéta Krabcová
ředitelka společnosti

Havířská 11, 301 Plzeň

Tel.: 377 421 034

E-mail: management@cppt.cz

P-centrum

Mgr. Jana Bučilová Kadlecová
vedoucí programu

Plachého 6, 301 00 Plzeň

Tel./fax: 377 220 325

E-mail: prevence@cppt.cz

Terénní program

Mgr. Michal Kandler
vedoucí programu

Klatovská 90, 301 00 Plzeň

Tel.: 377 220 996

E-mail: teren@cppt.cz

bezpecnyklub@cppt.cz

K-centrum

Mgr. Dagmar Špillerová
vedoucí programu

Havířská 11, 301 00 Plzeň

Tel./fax: 377 421 374

E-mail: kcentrum@cppt.cz

Drogové poradenství ve věznici

Klára Jirásková, DiS.
vedoucí programu

Havířská 11, 301 00 Plzeň

mobil: 724 890 073

E-mail: vezeni@cppt.cz

Program následné péče

PhDr. Petr Hrouzek, Ph.D.
vedoucí programu

Doudlevecká 71, 301 00 Plzeň

Tel.: 377 321 051

E-mail: ambulance@cppt.cz



CENTRUM
PROTIDROGOVÉ
PREVENCE
A TERAPIE, o.p.s.

2009

09

VÝROČNÍ ZPRÁVA

VÝROČNÍ ZPRÁVA



CENTRUM
PROTIDROGOVÉ
PREVENCE
A TERAPIE, o.p.s.

2009

09

**P-centrum, středisko primární
prevence CPPT, o. p. s.**



CENTRUM
PROTIDROGOVÉ
PREVENCE
A TERAPIE, o.p.s.

P-CENTRUM, STŘEDISKO PRIMÁRNÍ PREVENCE CPPT, O. P. S.

Vedoucí: Mgr. Jana Kadlecová
 Plachého 6, 301 00 Plzeň
 E-mail: prevence@cppt.cz
 Tel.: 377 220 325, 731 183 394

P-centrum, středisko pro primární prevenci CPPT, o.p.s., poskytuje komplexní služby v oblasti primární prevence užívání návykových látek a dalších forem rizikového chování.

Poslání:

P-centrum nabízí preventivní programy a aktivity pro dospívající a třídní kolektivy základních a středních škol, jejich pedagogy a rodiče. Chceme předcházet vzniku, popř. rozvoji rizikového chování, jako je užívání návykových látek a sociální selhávání v oblasti závislostí, vrstevnických a dalších vztahů. Naše aktivity pomáhají připravit se na náročné životní situace spojené s obdobím dospívání. Usilujeme o to, aby mladí lidé znali důsledky svých rozhodnutí a přijali za ně zodpovědnost.

Naše služby vychází ze zásad efektivní primární prevence, jsou komplexní, kontinuální, konkrétně zacílené, interaktivní, předpokládají aktivní zapojení účastníků. Při realizaci programů vycházíme ze závazných dokumentů MŠMT pro oblast prevence.

Služby P-centra, poskytované v roce 2009:**A. VŠEOBECNÁ PRIMÁRNÍ PREVENCE**

- Dlouhodobý program primární prevence
- Interaktivní seminář

B. SELEKTIVNÍ PRIMÁRNÍ PREVENCE

- Program včasné intervence pro třídní kolektivy

C. INDIKOVANÁ PRIMÁRNÍ PREVENCE

- Program včasné intervence pro děti, dospívající a osoby jim blízké

D. EDUKATIVNÍ AKTIVITY

- Specializační kurs prevence rizikového chování pro školní metodiky prevence – projekt KOTVA
- Implementační kurs „Škola jako účinná součást systému primární prevence rizikového chování“ pro týmy pedagogů – projekt KOTVA
- Vzdělávací semináře

E. INFORMAČNÍ SERVIS

- Informační servis a metodická podpora pedagogům
- Poskytnutí informace

Vývoj aktivit v roce 2009:

- Služby byly realizovány dle projektu a poptávky příjemců.
- Od roku 2009 středisko nabízí komplexní služby primární prevence (pro primární a sekundární cílovou skupinu; pro dospívající nezasažené i ohrožené rizikovým chováním)
- Od r. 2009 jsou služby dle rizikosti cílové skupiny rozděleny do dvou samostatných projektů –

Všeobecná primární prevence (financován MŠMT, MMP a PK), Selektivní a indikovaná prevence (financovaný RVKPP, MMP a PK)

- od dubna realizujeme projekt KOTVA – Systém dalšího vzdělávání pedagogických pracovníků v primární prevenci rizikového chování (financovaný ESF).
- červen: certifikace MŠMT programu včasné intervence
- červen: certifikace MŠMT – vzdělávací programy v oblasti specifické primární prevence
- září: akreditace MŠMT: Studium k výkonu specializovaných činností – školní metodik prevence

NÁZEV VÝKONU SKUPINOVÝCH AKTIVIT	VÝKONY	ŠKOLY	TŘÍDY, SKUPINY	DĚTI	OSTATNÍ OSOBY	KONTAKTY
všeobecná primární prevence						
blok primární prevence	191	18	74	1586	7	3742
interaktivní seminář	45	8	35	704	4	939
konzultace	4	3	x	x	4	6
situační intervence	1	1	1	1	0	1
selektivní primární prevence						
blok primární prevence	44	7	10	137	9	794
konzultace	17	9	x	x	17	20
situační intervence	4	3	4	64	3	64
edukativní aktivity						
tematické semináře	6	x	5	0	125	145
semináře specializačního kursu	7	x	1	0	30	109
setkání pracovní skupiny implementačního kursu	6	2	2	0	9	25
supervize pedagogů/účastníků implementačního kursu	4	2	2	0	9	16

NÁZEV VÝKONU INDIVIDUÁLNÍCH AKTIVIT	VÝKONY	OSOBY	KONTAKTY
indikovaná primární prevence			
individuální konzultace	10	8	11
rodinná konzultace	9	11	17
informační servis			
poskytnutí informace prostřednictvím telefonu	46	29	46
poskytnutí informace prostřednictvím internetu	186	67	189
poskytnutí informace osobně	263	179	343

Cíle programu na 2010:

- opětovná certifikace služeb všeobecné primární prevence (programy v rámci školní docházky)
- dokončení přestavby prostor dle původního plánu
- udržení stávajících služeb primární prevence
- zajištění dostatečné personální kapacity pro poskytování poradenství pro ohrožené děti a rodiny

Personální obsazení P-centra:

Mgr. Jana Kadlecová, DiS. – vedoucí (úvazek 1,0)

Mgr. Markéta Čermáková – zástupkyně vedoucí, pracovnice primární prevence (úvazek 1,0)

Bc. Lenka Hollerová – pracovnice primární prevence (0,5 HPP; do října 2009)

Mgr. Iva Pellarová – pracovnice primární prevence (úvazek 1,0; do června 2009)

Ing. Michaela Šilhavá – koordinátorka vzdělávání pedagogů a pracovnice primární prevence (úvazek 1,0 HPP; od dubna 2009)

Bc. Jakub Kratochvíl – pracovník primární prevence (0,5 HPP; od listopadu 2009)

Externí supervize:

PhDr. Dagmar Steinhäuselová – supervize týmu

PhDr. Milan Kinkor – supervize managementu

2009

09

Terénní program CPPT, o.p.s.



CENTRUM
PROTIDROGOVÉ
PREVENCE
A TERAPIE, o.p.s.

TERÉNNÍ PROGRAM CPPT, O.P.S.

Vedoucí: Mgr. Michal Kandler

Tomanova 5, 301 00 Plzeň

E-mail: teren@cppt.cz

Tel.: 377 220 996

MT: 724 003 934 (Plzeň, po–pá 10:00–18:00)

MT: 724 969 028 (Regiony: Nýřany, Sušice, Domažlice, Horšovský Týn, Horažďovice, po–pá 10:00–20:00)

Poslání

V Terénním programu CPPT, o.p.s. pracujeme s lidmi užívajícími návykové látky nebo tímto užíváním a rozvojem závislosti ohroženými v jejich přirozeném prostředí (na ulicích, v parcích, bytech, klubech a na tanečních akcích) a podporujeme je v uvědomění si závažnosti rizik s tímto chováním spojených. Poskytováním poradenských a materiálních služeb dle individuálních potřeb klientů zvyšujeme schopnost jednotlivých klientů informovaně a zodpovědně se rozhodovat pro méně rizikové chování či pro abstinenci. Nabízíme tak možnosti, jak udržet či zlepšit svůj sociální a zdravotní stav a otevřít cestu ke změnám pro život.

Okruhy osob, kterým je služba určena

Uživatelé návykových látek, kteří nejsou v kontaktu s jinou službou snižování zdravotních a sociálních dopadů užívání návykových látek nebo u nichž je takový kontakt dosud nedostatečný.

Osoby ohrožené užíváním návykových látek, které se pohybují v prostředí se zvýšeným výskytem návykových látek.

Rodina a blízcí uživatelů návykových látek.

Veřejnost vystavená přímo či nepřímo chování uživatelů návykových látek.

Základní principy sociálních služeb

Anonymita, bezplatnost a dostupnost, dobrovolnost, partnerství a respekt, individuální přístup, mlčenlivost, odbornost.

Služby Terénního programu poskytované v roce 2009:

- Minimalizace rizik spojených s užíváním návykových látek:
 - kontaktní práce
 - výměnný injekční program, sekundární výměnný program, sběr pohozeného injekčního náčiní (projekt Regionální terénní program)
 - informační servis
 - základní zdravotní ošetření
 - individuální poradenství v oblasti zdravotní, sociální a jiné problematiky spojené s užíváním návykových látek se zaměřením na řešení této obtížné životní situace
- Specifické služby snižování rizik na tanečních akcích (projekt DANCE-8):
 - intervence v prostředí zábavy
 - testování alkoholu z dechu vč. poradenství ohledně rizik spojených s užíváním alkoholu
 - Harm Reduction Chill Out
- Další služby:
 - krizová intervence
 - sociální práce: asistenční služba, zprostředkování návazné péče atd.
 - služby přes mobilní telefon: krizová intervence, poradenství, zprostředkování odborných služeb

- úkony potřebné pro zajištění práce s klientem
- vstupní zhodnocení stavu klienta
- zhodnocení stavu a potřebnosti drogové služby
- sběr a zpracování statistických dat, výzkumy

Vývoj aktivit v roce 2009

A) REGIONÁLNÍ TERÉNNÍ PROGRAM (www.cppt.cz/regiony)

Na začátku roku jsme byli nuceni z důvodů snížení dotace z RVKPP a neposkytnutí dotace z města Klatovy omezit kapacitu služeb v některých regionech.

Vzhledem ke snížení dotace z RVKPP na rok 2009 o 50 % oproti podávané žádosti a vzhledem k tomu, že zastupitelstvo města Klatovy odmítlo podpořit projekt Regionálního terénního programu v Klatovech v roce 2009, bylo ke 30. 4. 2009 ukončeno poskytování služeb RTP v Klatovech. Ačkoliv je toto město největším městem v regionu Plzeňského kraje (mimo Plzeň) s největším počtem klientů RTP a statistikou výměnného programu, rozhodli jsme se v zájmu transparentní politiky financování vůči ostatním donátorům dodržet pravidlo poskytování služeb pouze ve městech, která finančně přispívají na provoz programu. Vzhledem k tomu, že RVKPP snížilo prostředky na celý projekt v Plzeňském kraji na letošní rok o 50 %, nebylo možné do tohoto regionu dojíždět ani z prostředků RVKPP určených na terénní práci v ostatních regionech, které na provoz programu finančně přispěly.

Byla upravena frekvence terénní práce ve městech Domažlice a Sušice oproti minulému roku na rozsah 4 h 1x za 14 dní z důvodu nedostatečné personální kapacity a doplněna službou prevence na tanečních akcích, aby byla využita lépe kapacita pracovníků.

V regionu Nýřanska byla frekvence terénní práce zachována na 4 h za týden.

V rámci rozšiřování poskytování služeb Regionálního terénního programu CPPT v Plzeňském kraji se letos do projektu zapojila města Horšovský Týn a Horažďovice.

V prvotní fázi projektu jsme na začátku roku realizovali monitoring užívání drog ve městech Horšovský Týn a Horažďovice. Monitoring zahrnoval analýzu potřeb cílové skupiny. Rovněž byla zpracována analýza institucí, které mohou přijít do kontaktu s uživateli drog. Na základě žádosti města jsme informovali o našich službách studenty Praktického učiliště Horšovský Týn a Střední školy Horažďovice.

B) DANCE-8 (projekt snižování rizik na taneční scéně v Plzni a okolí; www.cppt.cz/dance8)

V rámci služeb na tanečních akcích poskytovali pracovníci spolu s dobrovolníky a stážisty informační, poradenské a materiální služby na 25 akcích (podrobná statistika dále; statistika Dance 8 nezahrnuje práci na taneční scéně v regionech Plzeňského kraje, která je součástí projektu Regionálního terénního programu CPPT).

V rámci projektu Dance 8 spolupracujeme s dalšími podobnými projekty v ČR na projektu Safer Party a v rámci pracovní skupiny „Prevence a snižování rizik užívání drog na tanečních akcích“ při Národním monitorovacím středisku pro drogy a drogové závislosti. Začátkem roku proběhlo setkání na evaluaci aktivit v předchozím roce 2008, plánování a příprava společných aktivit v letošním roce. V rámci Safer Party Tour 2009 jsme zajišťovali poskytování terénních adiktologických služeb na 3 letních festivalech. Další aktivitou tohoto projektu byla mezinárodní konference v Praze (klub Roxy), na které vedoucí projektu Dance 8 představil evaluaci našich služeb a koordinátor projektu Dance 8 se aktivně účastnil s příspěvkem na téma „Terénní práce na taneční scéně – pomoc, alibi, nebo Danažský dar promotérům“.

Vedoucí terénního programu spolupracoval v průběhu roku se zástupci místní samosprávy a zástupci místních služeb v pracovní skupině prevence kriminality při Magistrátu města Plzně na tématu rizik nočního života.

V rámci AT konference v Měříně prezentoval vedoucí unikátní službu testování alkoholu včetně předtestového poradenství, prac. skupinu a projekt Safer Party a evaluaci Dance 8.

V průběhu druhého pololetí roku 2009 jsme absolvovali certifikační proces a obdrželi certifikaci odborné způsobilosti služeb Dance 8 v rámci Terénního programu CPPT na další období.

BEZPEČNÝ KLUB (www.bezpecnyklub.cz)

V rámci projektu Bezpečný klub pracoval koordinátor projektu na certifikacích zúčastněných klubů. Tisková konference proběhla 27. 1. ve spolupráci s Magistrátem města Plzně. Při následných společných kontrolách s městskou policií byly kontrolovány podmínky pro udělení certifikátu. Z kontrolních šetření i z dlouhodobých výstupů Městské policie Plzeň vyplývá, že se během roku snížil počet zachycených mladistvých osob pod vlivem alkoholu, což dokazuje dobrý výsledek školení personálu klubů i spolupráci s místní samosprávou. Dále koordinátor projektu pracoval na prezentaci projektu, k veřejnosti formou webových stránek a tiskových zpráv, odborné veřejnosti na celostátní AT konferenci v Měříně. V rámci projektu Bezpečný klub nabídl možnost spolupráce s městem Plzní při řešení problémů v rámci opatření Centrum (projekt Bezpečné město), zvláště v oblasti řešení problémů s hlukem a rušení nočního klidu v okolí nočních podniků. Dále jednal koordinátor s potencionálním finančním partnerem o spolufinancování a rozvoji projektu Bezpečný klub. V prosinci proběhlo školení personálu ve 4 podnicích.

Statistika

REGIONÁLNÍ TERÉNNÍ PROGRAM (NÝŘANSKO, SUŠICE, DOMAŽLICE, HORAŽDOVICE, HORŠOVSKÝ TÝN):

	2008	2009
Počet kontaktů	127	85
Prvkontakty (první kontakt + kontaktní práce)	747	247
Počet výměn	101	56
Počet vyměněných stříkaček	5053	2106
Využití terénního mobilního telefonu	47	76
Počet kontaktů na tan. scéně	245	169
Počet testů na přítomnost alkoholu	80	22

DANCE 8 (prevence rizik na taneční scéně v Plzni a okolí)

	2008	2009
Počet kontaktů	718	1025
Informační servis	310	549
Počet poradenských intervencí	49	64
Testování alkoholu z dechu + předtestové poradenství	80	61

Personální obsazení:

Mgr. Michal Kandler – vedoucí programu, koordinátor projektu Bezpečný klub; 1,0 HPP

Klára Šalomová, DiS. – zástupkyně vedoucího, terénní sociální pracovníce; 1,0 HPP

Petr Klement – pracovník v programu Dance 8; 1,0 HPP

Klára Jirásková, DiS. – terénní sociální pracovníce, 1,0 HPP (do května 2009)

Eliška Benešová, DiS. – terénní sociální pracovníce, 1,0 HPP (od září 2009)

Dobrovolníci:

Petra Nováková, Kristýna Pilařová, Bára Šestáková, Kateřina Mikulicová, Lucie Mašková, Pavla Tomášková, Ivana Kaňáková, Ivana Křivancová, Karolína Junková, Irena Grunclová

Externí supervize:

MUDr. Michael Krs – případová a týmová supervize

PhDr. Milan Kinkor – supervize managementu

2009

09

**Drogové poradenství ve věznici,
program CPPT, o.p.s.**



CENTRUM
PROTIDROGOVÉ
PREVENCE
A TERAPIE, o.p.s.

DROGOVÉ PORADENSTVÍ VE VĚZNICI, PROGRAM CPPT, O.P.S.

Vedoucí/koordinátor programu: Klára Jirásková, DiS.

Havířská 11, Plzeň 301 00

E-mail: vezeni@cppt.cz

Tel.: 377 421 374, 724 890 073

Poslání programu

Posláním programu je podporovat a motivovat osoby zneužívající návykové látky, které se ocitly v konfliktu se zákonem a jsou ve výkonu vazby nebo výkonu trestu, ke snižování rizik spojených se zneužíváním návykových látek a k aktivnímu řešení jejich stávající situace změnou životního stylu směrem k abstinenci.

Prostřednictvím korespondenčních a osobních kontaktů a poskytování odborného poradenství pomáhat předcházet zacyklení nežádoucího životního stylu klientů (užívání návykových látek, páčání trestné činnosti) vedoucího k jejich sociálnímu vyloučení, a tím současně podporovat jejich zařazení do běžného života.

Zásady poskytování služeb

- dobrovolnost (záleží na rozhodnutí klienta, zda nabízené služby využije)
- individuální přístup (přístup dle klientových aktuálně-specifických potřeb a kontextu, ve kterém se nachází)
- podpora a zkompetentňování klienta (vedení klienta k samostatnosti a aktivnímu přístupu)
- mlčenlivost (hranice jsou dány ohlašovací povinností a písemným souhlasem klienta s poskytnutím osobních údajů, příp. se sdělením tématu spolupráce sociálnímu pracovníkovi výkonu vazby)
- partnerství a respekt (klient je vůči pracovníkovi programu v rovném postavení)
- bezplatnost

Poskytované služby

- **individuální poradenství, podpůrná a motivační terapie (motivační trénink)** – pomoc vytvořit náhled klienta na význam závislosti v jeho životě a na reálné možnosti jejího řešení, podpora ze světa „vně“ věznice, prevence destrukce rodinných vztahů (případně pomoc při jejich obnovování), vytváření podpory pro překonání náročné situace, mapování, podpora motivace k životní změně směrem k léčbě a abstinenci, vytváření náhledu na situaci, pomoc ve změně postojů, chování atd.
- **krizová intervence** – podpora v náročné situaci, stabilizace, zklidnění, nalezení konstruktivních kroků v náročné situaci, předcházení destruktivnímu chování a jednání (např. u osob, které se ocitnou ve věznici poprvé)
- **informační servis** – poradenství v oblasti zdravotních a jiných rizik spojených s užíváním drog
- **postpenitenciární péče** – pomoc s návratem z vězení a začleněním do společnosti – pomoc s vyřízením dokladů, registrací na úřadu práce, s hledáním zaměstnání a ubytování, zprostředkování léčby závislosti, podpora v abstinenci apod. V rámci postpenitenciární péče je poskytováno především individuální poradenství, podpůrná a motivační terapie, sociální a právní poradenství, informační servis, asistenční služba, zprostředkování návazné a jiné odborné péče.
- **telefonické a internetové poradenství** – určeno pro osoby před nástupem /po propuštění z vazby/ výkonu trestu odnětí svobody a osoby blízké klientů, kteří se nacházejí na vazbě nebo ve výkonu trestu

- **zprostředkování návazné a jiné odborné péče** – pomoc při zajištění vhodné pomoci a překonání překážek směrem k trvalé abstinenci či stabilizaci
- **sociální a právní poradenství** – pomoc při orientaci v nové situaci vzhledem k sociálním a právním aspektům
- **poradenství a podpůrná terapie pro osoby blízké uživatelů** – prostor pro ventilaci pocitů, pochopení fenoménu závislosti a jeho význam v životní cestě jejich blízké osoby, vytváření realistických očekávání a možných strategií pro další život

Vývoj aktivit programu v roce 2009

Práce s klienty ve výkonu vazby a trestu

V uplynulém roce se s klienty programu pracovalo na mnoha specifických zakázkách. S klienty ve výkonu vazby převažovaly intervence spojené s nenadálou životní změnou (s uvězněním): krizové intervence v souvislosti s abstinenčními příznaky, s rodinnými a partnerskými vztahy, s vynesením rozsudku, dále pak mapování vztahu k drogám či motivaci k abstinenci. Většina z nich požadovala informace o možnostech léčení závislosti, ať už v rámci výkonu trestu, nebo po propuštění.

S klienty ve výkonu trestu převažovaly zakázky spojené s urovnáváním narušených rodinných vztahů, prevencí relapsu, přípravou na výstup z výkonu trestu a s tím spojená rizika.

Propojení programu Drogové poradenství ve věznicích s programem K-centra

Drogové poradenství ve věznicích je podprogramem Kontaktního centra. Propojení programů, ke kterému došlo v roce 2008, se ukázalo jako vhodný krok ke zkvalitnění služeb poskytovaných programem Drogové poradenství ve věznicích. Největším přínosem této změny je zajištění navázání kontaktu s klienty Kontaktního centra, kteří jsou v konfliktu se zákonem a/nebo nastupují výkon vazby, případně výkon trestu odnětí svobody.

Zároveň došlo ke zvýšení efektivity případové práce na zakázkách klientů – klíčová je zde týmová spolupráce týmů programů Drogové poradenství ve věznicích a Kontaktního centra. Pracovníci programu se účastní 1x týdně porad Kontaktního centra věnovaných případové práci s klienty.

Zajištění kontinuity práce s klientem

V roce 2009 jsme se začali více soustředit na zajištění a prohloubení kontinuity práce s klienty. Naším cílem je zajistit ucelený systém péče o klienty v konfliktu se zákonem, klienty ve výkonu vazby případně trestu odnětí svobody a o klienty navracející se z vězení. Soustředíme se nyní na vytvoření metodiky kontinuální práce s klientem a hledání možností ke zlepšení kontinuity poskytovaných služeb. Dále prohlubujeme spolupráci s Kontaktním centrem, kde cíleně vyhledáváme klienty, kteří jsou v konfliktu se zákonem a/nebo nastupují výkon vazby, případně výkon trestu odnětí svobody.

Práce na dokumentaci programu

Vzhledem ke skutečnosti, že již došlo ke stabilizaci pozice programu v organizaci a ustálení nabídky služeb, zahájili jsme práci na úpravách a dotvoření metodické a dokumentační základny programu. Cílem je přehodnocení, zefektivnění a rozšíření poskytovaných služeb při současných možnostech programu i s ohledem na možnosti dalšího rozvoje programu.

Spolupráce s Věznicí Plzeň

Koncem roku 2008 došlo k podepsání písemné smlouvy s Věznicí Plzeň o pravidelném poskytování služeb v prostorách věznice. Díky tomu byla zvýšena frekvence vstupů do věznice – na vazební oddělení věznice Plzeň nyní docházíme 1x týdně (oproti situaci v loňském roce, kdy byly vstupy do věznice

umožněny pouze 2x v měsíci). Tím byl navýšen počet osobních konzultací ve věznicích a zefektivněna přímá práce s obviněnými.

Smlouva o spolupráci s věznicí přinesla formální potvrzení spolupráce a zkvalitnění poskytování služeb programu ve vazebním oddělení věznic. Zároveň byla prohloubena spolupráce se sociálním pracovníkem vazebního oddělení Mgr. Jindřichem Hůrkou.

Statistika

Vývoj a změny cílové populace

Mezi klienty stabilně převažují muži a uživatelé pervitinu před uživateli heroínu.

Průměrný věk klientů programu:

průměrný věk klienta v 1. pololetí 2008.	27,5
průměrný věk klienta v roce 2008	30,2
průměrný věk klienta v 1. pololetí 2009.	28,1
průměrný věk klienta v roce 2009	29,3

Nejvíce klientů programu bylo v roce 2009 ve věkových skupinách: 20–24 let a 30–34 let.

Celkem klientů:	uživatelů 73 (z toho mužů 58, žen 15)
Počet klientů ve výkonu vazby:	62
Počet klientů ve výkonu trestu:	20

Počet výkonů:

individuální poradenství	117
korespondenční práce	504
sociální práce	12

Cíle programu pro rok 2010

- prohloubit a zintenzivnit spolupráci s Kontaktním centrem a zefektivnit tak případovou práci s klienty;
- prohloubit a zintenzivnit spolupráci s Věznicí Plzeň, hledat další možnosti spolupráce;
- stabilizovat personální zajištění programu;
- zajistit kontinuitu práce s klienty ve všech možných fázích jejich spolupráce s programem, zároveň zajistit udržení kvality a efektivity přímé práce s klienty – dotvořením a revizí dokumentace a metodiky programu, týmovou případovou práci ve spolupráci s pracovníky Kontaktního centra;
- zaměřit se na postpenitenciární péči – vypracováním koncepce a metodiky pro postpenitenciární péči, cílenou nabídkou této péče klientům programu.

Personální obsazení:

Mgr. Lucie Plavjaníková – 0,5 HPP (do 30. 4. 2009), vedoucí / koordinátor a realizátor programu
Klára Jirásková, DiS. – 0,6 HPP (od 1. 5. 2009), vedoucí / koordinátor a realizátor programu
Jana Repková, DiS. – 0,3 HPP (do 30. 10. 2009), realizátor programu
Lucie Peschiková – 0,2 HPP (do 31. 1. 2009), realizátor programu

Externí supervize:

PhDr. Jan Šíkl, Ph.D. – případová a týmová supervize

2009

09

Kontaktní centrum CPPT, o.p.s.



CENTRUM
PROTIDROGOVÉ
PREVENCE
A TERAPIE, o.p.s.

KONTAKTNÍ CENTRUM CPPT, O.P.S.

Vedoucí: Mgr.Dagmar Špillerová

Havířská 11, Plzeň 301 00

E-mail: kcentrum@cppt.cz

Tel.: 377 421 374

Fax: 377 421 034

Poslání Kontaktního centra

Kontaktní centrum CPPT, o.p.s., poskytuje odborné sociální služby osobám od 15 let, které hledají podporu při řešení sociálních a zdravotních obtíží, do nichž se dostaly ony samy či jejich blízcí (členové rodiny, přátelé atd.) v důsledku experimentování či pravidelného užívání návykových látek.

Poskytované služby snižují rizika a důsledky zneužívání návykových látek, umožňují klientům najít bezpečný prostor pro řešení aktuálních problémů a hledání přijatelných cest ke zmírnění rizik dosavadního životního stylu a pro motivaci k životu bez návykových látek.

Cílové skupiny služeb KC

Osoby starší 15 let, které v důsledku užívání návykových látek hledají odborné informace, poradenství a jiné sociální a zdravotnické služby, potřebují přijetí a podporu k provedení změn směrem k návratu do společnosti a k životu bez zneužívání návykových látek.

Poradenské služby jsou poskytovány i rodinným příslušníkům a jiným blízkým osobám uživatelů návykových látek, kteří potřebují orientaci v problematice a odbornou podporu.

K-centrum poskytuje služby všem zájemcům s preferencí obyvatel Plzně a Plzeňského kraje.

Dále KC poskytuje odborné a laické veřejnosti informace, stáže, spolupracuje na výzkumech atd. se záměrem demýtizace drogové problematiky a podporování společenské platformy pro racionální protidrogovou politiku.

Základní principy poskytovaných služeb

- Motivace k samostatnosti a aktivnímu přístupu k životu
- Dobrovolná účast klientů
- Anonymita a diskrétnost
- Dodržování lidských práv a základních svobod
- Schopnost reagovat na potřeby klientů
- Profesionalita personálu
- Individuální přístup ke klientům
- Rovný přístup ke všem klientům
- Bezplatnost poskytovaných služeb
- Nízkoprahovost – snadná dostupnost služeb

Cíle programu:

- Navázat kontakt a vytvořit vztah důvěry s uživateli návykových látek
- Zvýšit u klientů povědomí o zdravotních a sociálních rizicích aplikace návykových látek
- Snižovat sociální a zdravotní poškození klientů
- Předcházet destruktivnímu chování a jednání klientů
- Podpořit motivaci klientů ke změně směrem k méně rizikovému životu, životu bez návykových látek
- Podpořit klienty motivované k abstinenci, k léčbě závislosti a návratu do běžného života bez drog

- Podpořit klienty při překonávání náročných životních situací
- Podpořit klienty při zvyšování kompetencí na řešení problémů spojených s užíváním návykových látek
- Prevence rozpadu a zhoršení sociálních aj. podmínek rodin v kontaktu se závislostí
- Demýtizace drogové problematiky, podpora racionální protidrogové politiky

Služby, které jsme poskytovali v roce 2009:

NÍZKOPRAHOVÉ SLUŽBY – jsou dostupné každému, kdo splňuje kritéria cílové skupiny a respektuje kardinální pravidla programu

- Výměnný injekční program
- Služby Kontaktní místnosti: potravinový a hygienický servis, kontaktní práce
- Testování a poradenství HIV, VHB a VHC
- Krizová intervence osobní, telefonická
- Základní sociální poradenství, sociální práce, asistenční služba a informační servis
- Poradenství v oblasti rizik (zdravotní, sociální, právní) při užívání návykových látek a závislostí spojených s užíváním drog (osobní, telefonické, e-mail)
- Základní zdravotnické ošetření a poradenství, testování gravidity a poradenství, zprostředkování návazné zdravotnické péče (možnost doprovodu)
- Internetové poradenství

PRAHOVÉ SLUŽBY

Odborné sociální poradenství a jiné odborné sociální služby. Na klienta jsou kladeny vyšší nároky, které se týkají dodržení dohodnutých pravidel a postupů pro dosažení klientových cílů.

- Motivační trénink (strukturované poradenství s terapeutickými prvky motivující ke změně životního stylu a zvýšení kompetencí při řešení problémů spojených s užíváním návykových látek, podporující schopnost kontroly a abstinence od návykové látky)
- Zprostředkování pobytové, ambulantní či substituční léčby
- Individuální, párové a rodinné poradenství
- Skupiny pro rodiče osoby blízké provozované Programem následné péče CPPT, o.p.s.
- Sociální práce (podpora při zajištění osobní dokumentace, práce, bydlení, finančních záležitostí, jednání s jinými institucemi atd.)
- Socioterapie, výkon samosprávy (na základě uzavřené dohody o provedení práce)
- Možnost výkonu OPP – na základě dohody s probační a mediační službou, po rozhodnutí soudu, uzavření smlouvy s klientem

Cíle programu pro rok 2010 a jak je dosáhneme:

1. Udržení kvality a rozsahu stávajících služeb

Dodržováním současných metod a pracovních postupů, principů, reflektováním a evaluací poskytovaných služeb.

2. Udržení a rozvoj znalostí a dovedností členů týmu

Podpora vzdělávání pracovníků (i finanční), reflektování jejich potřeb a zájmů. Nasměrování a využití v činnostech, ve kterých se uplatní jejich vzdělání a nadání.

3. Udržení a rozvoj nového segmentu služeb zaměřeného na matky uživatelky návykových látek ve spolupráci s pracovníky kojeneckého ústavu a úředníky sociálně-právní ochrany dětí.

Získání finančních prostředků na tyto služby, které byly do konce roku 2009 financovány z prostředků Magistrátu města Plzně.

4. Rozšíření počtu hodin věnovaných poradenství

V reakci na stoupající poptávku po ambulantní formě řešení problémů, rozšíření počtu hodin věnovaných podpůrné a motivační terapii, individuální sociální práci aj. poradenství uživatelů drog a jejich blízkých prohloubení této formy práce je možné pouze při získání finančních prostředků na navýšení úvazku.

Zhodnocení aktivit realizovaných v roce 2009:

Kontaktní místnost (KM)

Služeb kontaktní místnosti využívá 30 až 50 stálých klientů měsíčně. Počet kontaktů se pohybuje mezi 120 až 310 klienty za měsíc. Do provozu KM je zapojena klientská samospráva.

Výměnný program

Celkový počet vyměněných injekčních setů (viz tabulka 1) ve srovnání s rokem 2008 mírně vzrostl. Náklady na pořízení zdravotnického materiálu se opět zvýšily, dotace přidělená v roce 2009 byla nižší. Byli jsme proto nuceni již celoročně omezit výdej některého zdravotnického materiálu.

Léčba závislosti

Celkový počet klientů, se kterými jsme v letošním roce pracovali na nástupu na léčení závislosti byl - 47 osob. Odesílání byli do léčebny v Červeném Dvoře, do FN Plzeň na Lochotíně, do léčebny v Beřkovicích, Lnářích, do terapeutické komunity v Karlově, Němčicích, atd.

Poradenství

V prvním i druhém pololetí r. 2009 došlo opět k nárůstu počtu provedených poradenství. Od začátku roku jsme pracovali v poradenství celkem se 382 osobami. Počet provedených výkonů v poradenství je 1859 (viz tabulka 1). Nadále je již třeba počty poradenství regulovat v závislosti na počtu pracovních úvazků v programu.

Nový dílčí projekt zaměřený na matky uživatelky návykových látek (případně otce)

V průběhu května jsme připravili a začali realizovat nový dílčí projekt zaměřený na matky uživatelky drog s cílem přiblížit více služby programu této cílové skupině. Dále pracovnice KC iniciují komunikaci s úředníky sociálně-právní ochrany dětí (SPOD) v Plzni se záměrem přiblížit více práci programu úředníkům SPOD a získat je pro spolupráci. Finance na navýšení o 0,2 úvazku nám poskytl Magistrát města Plzně – protidrogová komise.

Internetové poradenství

V letošním roce celkem 75 poradenství po internetu. Nejvyšší zájem byl v měsíci březnu a dubnu.

AT konference

20.–21. 11. 09 proběhla v Plzni krajská AT konference. Na její organizaci jsme se podíleli společně s Teen Challenge Plzeň.

Stáže a exkurze

V programu proběhla stáž 6 stážistů, studentů VŠ nebo VOŠ, a 6 exkurzí studentů středních škol. Naši pracovníci naopak navštívili řadu spolupracujících organizací v Plzni.

Výstava

V listopadu a prosinci proběhla výstava CPPT, o.p.s., v prostorách radnice města Plzně. Prezentovali jsme zde dvanáctiletou činnost organizace pro veřejnost a donátory.

Statistika

	2008	2009	Interpretace
Počet klientů	554	512	Počet statisticky zaznamenaných klientů ve srovnání s rokem 2008 mírně poklesl, a to i přes obrovský nárůst kontaktů. V roce 2009 bylo v KC větší množství klientů, kteří neměli přidělený kód (tzv. NCC) U těchto kontaktů pak není možné rozlišit osoby.
Počet kontaktů	4870	6133	V roce 2009 došlo k obrovskému nárůstu proběhlých kontaktů a poskytnutých služeb (nárůst o 1263 kontaktů)
První kontakty	277	287	Počet prvních kontaktů má mírně rostoucí trend
Počet výměn	2953	3331	Počet výměn má rostoucí trend
Počet vydaných injekčních jehel	112 923	123 129	Počet vyměněných inj. setů narostl o více než 10 000
Testy VHC	56	48	Testování infekčních nemocí mírně pokleslo. Pokles byl především ve 4. čtvrtletí. Zde zůstávají v naší práci rezervy.
Testy VHB	46	46	
HIV	55	46	
Nástup do léčby	42	47	Počet klientů nastupujících léčení je srovnatelný s rokem 2008
Poradenství (individuální poradenství, sociální práce a rodinné poradenství)	1384	1859	Výrazný nárůst (+ 475) počtu provedených poradenství
Počet kontaktů v kontaktní místnosti	2047	2 498	Nárůst počtu kontaktů a poskytnutých služeb v kontaktní místnosti, který se projevil především od 2. poloviny roku
Počet klientů poradenství	402	382	Počet osob, kterým bylo poskytnuto poradenství, je o 20 nižší než v roce 2008, přestože počet konzultací výrazně narostl. Předpoklad, že se lépe daří opakované kontakty v poradenství. Současně příjem nových klientů je již kapacitně omezován.
Asistenční služba	49	163	Výrazně narostl počet asistencí, to odpovídá nárůstu zájmu klientů o stabilizaci své sociální situace
Zdravotnické ošetření	388	441	Nárůst počtu ošetření odpovídá nárůstu klientů v kontaktní místnosti a zde poskytovaným službám
Telefonáty a internetové poradenství	626	550	Mírný pokles telefonátů může souviset s velkou vyčerpávaností pracovníků při práci s klienty přítomnými v programu

Personální obsazení:

Mgr. Dagmar Špillarová – 0,7 úvazku (v KC od roku 2000), vedoucí programu od ledna 2007

Lucie Peschiková – 1,0 úvazku (v KC od října 2006), zástupce vedoucí, zdravotnický pracovník

Mgr. Dana Šedivá – 0,4 úvazku (zakládající člen organizace v roce 1997), terapeutka

Jana Repková, DiS. – 0,7 úvazku (v KC od listopadu 2007) sociální pracovník, od listopadu 2009 nástup na MD

Karel Frouz – 1,0 úvazku (v organizaci – v terénním programu od r. 2007, v programu KC od 1. 1. 2008), pracovník v sociálních službách

Mgr. Lucie Plavjaniková – 1,0 úvazku (v KC s přestávkami od března 2006), pracovník v sociálních službách

Veronika Makovičková, DiS. – 0,5 úvazku (v organizaci s přestávkou na MD v od r. 2003, v KC od 1. 8. 2009), pracovník v sociálních službách,

Externí spolupracovníci:

PhDr. Dagmar Nechutná – psycholožka, terapeutka (spolupráce od r. 1997)

PhDr. Jan Šikl – supervize týmová a případová

PhDr. Jitka Vodňanská – supervize práce s rodiči

MUDr. Daniela Fránová – testování infekčních nemocí, předtestové a potestové poradenství s klienty programu

2009

09

**Program následné péče CPPT,
o.p.s.**



CENTRUM
PROTIDROGOVÉ
PREVENCE
A TERAPIE, o.p.s.

PROGRAM NÁSLEDNÉ PÉČE CPPT, O.P.S.

Vedoucí : PhDr. Petr Hrouzek, Ph.D.
Doudlevecká 71, 30100 Plzeň
E-mail: ambulance@cppt.cz
Tel.: 377 321 051 / 737 143 035

Poslání

Program následné péče CPPT, o. p. s., poskytuje svými odbornými sociálními službami podporu lidem, kteří se rozhodli pro život bez návykových látek, absolvovali léčbu závislosti nebo minimálně 3 měsíce abstinují, dále jejich blízkým ve chvíli přechodu od závislosti k osobní svobodě.

Jsme přesvědčeni, že odborný individuální přístup v tomto nelehkém období výrazně pomáhá snížit riziko návratu k užívání návykových látek a poškozujícímu chování k sobě i společnosti. Svými službami podporujeme klienty při začleňování zpět do společnosti v souladu s jejich potřebami v oblasti zaměstnání, studia, samostatného bydlení, rodinných a přátelských vztahů a v neposlední řadě při obnovování, budování a udržení si zdravého životního stylu a vyrovnání se s nedávnou minulostí.

Okruh osob, pro které jsou služby určeny

Program následné péče CPPT, o. p. s., poskytuje odborné sociální služby lidem, kteří absolvovali léčbu závislosti na návykových látkách nebo minimálně 3 měsíce abstinují a hledají podporu pro udržení této životní změny.

V důsledku užívání návykových látek mívají tito lidé poškozené vztahy k druhým, zdraví, sociální návyky, nedostatečné vzdělání či kvalifikaci pro dobré uplatnění na trhu práce. Nezřídka se v jejich osobní historii objevuje trestná činnost a dluhy. Tyto podmínky jim významně ztěžují návrat do společnosti. Poradenské a terapeutické služby poskytujeme i rodičům, partnerům a blízkým těchto osob. Potřebují informace, orientaci v problematice, podporu, bezpečné místo pro sdílení svých problémů a hledání optimálního postupu při řešení aktuálních potíží. Odbornou pomoc a podporu potřebují bez ohledu na to, zda jsou například jejich děti před léčebným pobytem nebo po něm, ale i ve chvíli, kdy jejich děti návykové látky aktivně užívají.

Principy služeb

Služby poskytované PNP jsou veřejně přístupné.

Využívání služeb je dobrovolné.

Při plánování efektivní podpory klientovy samostatnosti vycházíme z jeho individuálních potřeb.

Respektujeme objektivní zjištění z oboru adiktologie.

Zaručujeme bezpečný prostor a důstojnost všech zúčastněných, mlčenlivost a transparentnost pravidel spolupráce.

V roce 2009 jsme poskytovali tyto služby:

- Sociálně-terapeutickou činnost
- Terapeutické činnosti, jejichž poskytování vede k trvalé abstinenci, prevenci relapsu, rozvoji nebo udržení osobních a sociálních schopností a dovedností podporujících sociální začleňování.
- Zprostředkování kontaktu se společenským prostředím
- Aktivity umožňující lepší orientaci ve vztazích odehrávajících se ve společenském prostředí.
- Pomoc při uplatňování práv, oprávněných zájmů a při obstarávání osobních záležitostí
- Pomoc při vyřizování běžných záležitostí – hospodaření s penězi, časem, doplňování vzdělání, kvalifikace

- Pomoc při obnovení nebo upevnění kontaktu s rodinou a pomoc při dalších aktivitách podporujících sociální začleňování osob

Při poskytování služeb využíváme těchto metod práce:

Individuální a skupinové psychoterapeutické postupy zastřešené integrovaným psychodynamickým přístupem, využívající prvky gestalt terapie, existenciální psychoterapie a biodynamické psychoterapie.

Sociální práce

Sociální individuální a skupinové poradenství

Socioterapie – nácvik, informace, asistence + poradenství

Chráněné prostředí – stacionář a chráněné bydlení

Arteterapie

Bodywork

Krizová intervence

Rodinné poradenství

Zátěžové aktivity

Relaxační techniky

Chráněné bydlení

Základní sestavy služeb PNP:

- individuální doléčování
- intenzivní doléčování
- doléčování s chráněným bydlením
- poradenství pro rodiče a blízké uživatelů návykových látek
- skupinová terapie pro rodiče a blízké uživatelů návykových látek

Vývoj aktivit v roce 2009:

- Služby probíhaly v souladu s realizovanými projekty.
- Program ve všech hlavních činnostech pracoval v maximálních hladinách. V plné míře byly realizovány všechny složky terapeutické části následné péče.
- I přes nutnost zavést plné hrazení zátěžových programů klienty se konaly všechny naplánované aktivity s plnou účastí.
- Na základě zkušeností z uplynulých dvou let byla v prvním pololetí 2009 provedena koncepční změna ve fázování intenzivního programu.
- Na pozici sociální pracovnice programu došlo k personální změně. I přes tuto událost zůstala funkce tohoto segmentu služeb následné péče plně funkční.
- V průběhu prvního pololetí 2009 byla zahájena práce na projektové přípravě adaptace objektu Doudlevecká 71 pro doléčování rodičů s dětmi. Finanční prostředky na architektonický a stavební projekt poskytla Nadace ČEZ, které tímto děkujeme.
- Pracovníci PNP se podíleli na přípravě výstavy CPPT pro širokou veřejnost, která proběhla v měsíci říjnu a sloužila k prezentaci společnosti, jejích služeb a smyslu a rentability drogových služeb obecně.
- Dne 28. 7. 2009 proběhlo v Programu následné péče CPPT, o.p.s., místní šetření v rámci Certifikace odborné způsobilosti služeb pro uživatele omamných a psychotropních látek RVKPP. Výsledkem je udělení Certifikace odborné způsobilosti bez snížení bodového ohodnocení.
- Pracovníci PNP se aktivně s příspěvkou zúčastnili AT konference v Plzni.
- Pravidelně a aktivně se účastníme setkávání sekce IANP A.N.O.
- I nadále se podílíme na spolupráci (výuka) s PF v Plzni.

Cíle programu na 2010:

- Příprava investičního projektu pro realizaci adaptaci objektu pro doléčování rodičů s dětmi.
- Udržení stávajících služeb v současné kvalitě.
- Zvýšení PR aktivit programu směrem k odborné a široké veřejnosti.

Ukazatele a služby (souhrnně za ambulanci i chráněné bydlení)	
Počet kontaktů	1988
Prvních kontaktů	61
Počet sezení individuální terapie a poradenství / počet osob (1)	546/50
Počet terapeutických skupin / počet osob	44/25
Počet výkonů sociální práce (2) / počet osob	420/48
Počet sezení rodinného poradenství / počet osob	70/18
Počet skupin pro rodiče a blízké klientů / počet osob	20/13
Počet arteterapií / počet osob	16/15
Zátěžové programy (3) / počet osob	4 / 14
Počty socioterapeutických skupin (4) / počet osob	42/25

(1) počet osob, které službu využívaly

(2) zahrnuje individuální sociální poradenství, sociální práci a sociální asistenci a výkony casemanagementu klientů chráněného bydlení

(3) 1–3denní zátěžová skupinová aktivita

(4) výhradně klienti chráněného bydlení

Charakteristika klientely	
Počet klientů	89
Uživatelé návykových látek ženy/muži	32/32
Průměrný věk klienta (uživatelé návykových látek)	31,3
Osoby blízké klientům	25
Zneužívané návykové látky (%)	
Pervitin	49
Heroin	15
Alkohol	26
Ostatní (léky, kokain)	6
Gambling	4

Personální obsazení:

PhDr. Petr Hrouzek, Ph.D. – vedoucí, terapeut (úvazek 1,0)

Bc. Pavla Zárybnická – zástupkyně vedoucího, terapeutka, sociální pracovníce (úvazek 1,0)

Ludmila Joanidisová – terapeutka, terapeutická práce s rodinou (úvazek 1,0)

Bc. Petra Divišová – sociální pracovníce, správa chráněného bydlení (úvazek 1,0) – do 28. 2. 2009

Bc. Monika Řežábková – sociální pracovníce, správa chráněného bydlení (úvazek 1,0) – od 1. 3. 2009

Externí supervize:

MUDr. Stanislav Kudrle – týmová a případová supervize

RNDr. Jitka Vodňanská – supervize práce s rodinou

PhDr. Milan Kinkor – supervize managementu

2009

09

Hospodaření společnosti a audit



CENTRUM
PROTIDROGOVÉ
PREVENCE
A TERAPIE, o.p.s.

ING. JAROSLAVA PECHOVÁ
auditor, osvědčení o zápisu č. 1958
Milínov 83, 332 04 Nezvěstice

ZPRÁVA NEZÁVISLÉHO AUDITORA

k 31.12.2009

obecně prospěšné společnosti

Centrum protidrogové prevence a terapie, o. p. s.

Příjemce zprávy

Michal Vozobule, předseda správní rady
Mgr. Markéta Krabcová, DiS., ředitelka

Údaje o společnosti

Společnost: Centrum protidrogové prevence a terapie, o.p.s.

Sídlo společnosti: Havířská 11
320 25 Plzeň

IČ: 25232142

DIČ: CZ25232142

Právní forma: obecně prospěšná společnost

Předmět ověření

Předmětem ověření je roční účetní závěrka organizace sestavená k 31. 12. 2009

Ověření provedla

Ing. Jaroslava Pechová, auditorka zapsaná v seznamu auditorů KAČR,
osvědčení o zápisu č. 1958

**Zpráva nezávislého auditora
pro Centrum protidrogové prevence a terapie, o.p.s.
se sídlem Havířská 11, 320 25 Plzeň**

Pro vedení společnosti:

Ověřila jsem přiloženou účetní závěrku obecně prospěšné společnosti Centrum protidrogové prevence a terapie, o.p.s., tj. rozvahu k 31.12.2009, výkaz zisku a ztráty za období od 1. 1. 2009 do 31. 12. 2009 a přílohu této účetní závěrky, včetně popisu použitých významných účetních metod. Údaje o společnosti Centrum protidrogové prevence a terapie, o.p.s. jsou uvedeny v příloze této účetní závěrky.

Odpovědnost statutárního orgánu účetní jednotky za účetní závěrku

Za sestavení účetní závěrky v souladu s českými účetními předpisy a za věrné zobrazení skutečností v ní odpovídá statutární orgán obecně prospěšné společnosti Centrum protidrogové prevence a terapie, o.p.s. Součástí této odpovědnosti je navrhnout, zavést a zajistit vnitřní kontroly nad sestavováním účetní závěrky a věrným zobrazením skutečností v ní tak, aby neobsahovala významné nesprávnosti způsobené podvodem nebo chybou, zvolit a uplatňovat vhodné účetní metody a provádět účetní odhady, které jsou, s ohledem na danou situaci, přiměřené.

Odpovědnost auditora

Mou úlohou je vydat na základě provedeného auditu výrok k této účetní závěrce. Audit jsem provedla v souladu se zákonem o auditorech a Mezinárodními auditorskými standardy a souvisejícími aplikačními doložkami Komory auditorů České republiky.

V souladu s těmito předpisy jsem povinna dodržovat etické normy a naplánovat a provést audit tak, abych získala přiměřenou jistotu, že účetní závěrka neobsahuje významné nesprávnosti.

Audit zahrnuje provedení auditorských postupů, jejichž cílem je získat důkazní informace o částkách a skutečnostech uvedených v účetní závěrce. Auditorské postupy byly provedeny výběrovým způsobem s ohledem na významnost vykazovaných skutečností. Výběr auditorských postupů závisí na úsudku auditora, včetně posouzení rizik, že účetní závěrka obsahuje významné nesprávnosti způsobené podvodem nebo chybou. Při posuzování těchto rizik auditor přihlédne k vnitřním kontrolám, které jsou relevantní pro sestavení účetní závěrky a věrné zobrazení skutečností v ní. Cílem posouzení vnitřních kontrol je navrhnout vhodné auditorské postupy, nikoli vyjádřit se k účinnosti vnitřních kontrol. Audit též zahrnuje posouzení vhodnosti použitých účetních metod, přiměřenosti účetních odhadů provedených vedením i posouzení celkové prezentace účetní závěrky.

Domnívám se, že získané důkazní informace jsou dostatečné a vhodné a jsou přiměřeným základem pro vyjádření výroku auditora.

Výrok auditora

Podle mého názoru účetní závěrka podává věrný a poctivý obraz aktiv, pasiv a finanční situace obecně prospěšné společnosti Centrum protidrogové prevence a terapie, o.p.s. k 31. 12. 2009 a nákladů, výnosů a výsledku jejího hospodaření 2009 v souladu s českými účetními předpisy.

V Milínově dne 4. 5. 2010



Ing. Jaroslava Pechová
auditor, číslo dekretu 1958
Milínov 83, 332 04 Nezvěstice

čet položek
 podle vyhlášky č. 504/2002 Sb.
 ve znění vyhlášky č. 476/2003 Sb.
 a ve znění vyhlášky č. 548/2004 Sb.

Rozvaha (bilance) v plném rozsahu

Název, sídlo, právní forma
a předmět činnosti účetní jednotky

ke dni 31. 12. 2009
(v tisících Kč)

IČ
<u>25232142</u>

CENTRUM PROTIDROGOVÉ
 PREVENCE A TERAPIE
 o.p.s.
 HAVÍŘSKÁ 11
 30100 PLZEŇ

AKTIVA

	Číslo řádku	Stav k prvnímu dni účet. období		Stav k poslednímu dni účet. období
A. Dlouhodobý majetek celkem Součet ř. 2 + 10 + 21 + 29	1	100		0
I. Dlouhodobý nehmotný majetek celkem Součet ř. 3 až 9	2	124		124
1. Nehmotné výsledky výzkumu a vývoje	3			
2. Software	4			
3. Ocenitelná práva	5			
4. Drobný dlouhodobý nehmotný majetek	6	124		124
5. Ostatní dlouhodobý nehmotný majetek	7			
6. Nedokončený dlouhodobý nehmotný majetek	8			
7. Poskytnuté zálohy na dlouhodobý nehmotný majetek	9			
II. Dlouhodobý hmotný majetek celkem Součet ř. 11 až 20	10	2312		2312
1. Pozemky	11			
2. Umělecká díla, předměty a sbírky	12			
3. Stavby	13			
4. Samostatné movité věci a soubory movitých věcí	14	914		914
5. Pěstitecké celky trvalých porostů	15			
6. Základní stádo a tažná zvířata	16			
7. Drobný dlouhodobý hmotný majetek	17	1398		1398
8. Ostatní dlouhodobý hmotný majetek	18			
9. Nedokončený dlouhodobý hmotný majetek	19			
10. Poskytnuté zálohy na dlouhodobý hmotný majetek	20			
III. Dlouhodobý finanční majetek celkem Součet ř. 22 až 28	21	0		0
1. Podíly v ovládaných a řízených osobách	22			
2. Podíly v osobách pod podstatným vlivem	23			
3. Dluhové cenné papíry držené do splatnosti	24			
4. Půjčky organizačním složkám	25			
5. Ostatní dlouhodobé půjčky	26			
6. Ostatní dlouhodobý finanční majetek	27			
7. Pořizovaný dlouhodobý finanční majetek	28			
IV. Oprávky k dlouhodobému majetku celkem Součet ř. 30 až 40	29	-2336		-2436
1. Oprávky k nehmotným výsledkům výzkumu a vývoje	30			
2. Oprávky k softwaru	31			
3. Oprávky k ocenitelným právům	32			
4. Oprávky k drobnému dlouhodobému nehmotnému majetku	33	-124		-124
5. Oprávky k ostatnímu dlouhodobému nehmotnému majetku	34			
6. Oprávky ke stavbám	35			
7. Oprávky k samostatným movitým věcem a souborům movitých věcí	36	-914		-914
8. Oprávky k pěstiteckým celkům trvalých porostů	37			
9. Oprávky k základnímu stádu a tažným zvířatům	38			
10. Oprávky k drobnému dlouhodobému hmotnému majetku	39	-1398		-1398
11. Oprávky k ostatnímu dlouhodobému hmotnému majetku	40			

		Číslo řádku	Stav k prvnímu dni účet. období	Stav k poslednímu dni účet. období	
B. Krátkodobý majetek celkem		Součet ř. 42 + 52 + 72 + 81	41	1135	766
I. Zásoby celkem		Součet ř. 43 až 51	42	86	50
	1. Materiál na skladě		43	86	50
	2. Materiál na cestě		44		
	3. Nedokončená výroba		45		
	4. Polotovary vlastní výroby		46		
	5. Výrobky		47		
	6. Zvířata		48		
	7. Zboží na skladě a v prodejnách		49		
	8. Zboží na cestě		50		
	9. Poskytnuté zálohy na zásoby		51		
II. Pohledávky celkem		Součet ř. 53 až 71	52	245	348
	1. Odebíratelé		53	8	2
	2. Směnky k inkasu		54		
	3. Pohledávky za eskontované cenné papíry		55		
	4. Poskytnuté provozní zálohy		56	234	201
	5. Ostatní pohledávky		57		
	6. Pohledávky za zaměstnanci		58	3	3
	7. Pohledávky za institucemi soc. zabezpečení a veřejného zdravotního pojištění		59		
	8. Daň z příjmů		60		
	9. Ostatní přímé daně		61		
	10. Daň z přidané hodnoty		62		
	11. Ostatní daně a poplatky		63		
	12. Nároky na dotace a ostatní zúčtování se státním rozpočtem		64		
	13. Nároky na dotace a ost. zúčtování s rozp. orgánů územ. samospráv. celků		65		
	14. Pohledávky za účastníky sdružení		66		
	15. Pohledávky z pevných termínových operací		67		
	16. Pohledávky z vydaných dluhopisů		68		
	17. Jiné pohledávky		69		
	18. Dohadné účty aktivní		70	8	142
	19. Opravná položka k pohledávkám		71		
III. Krátkodobý finanční majetek celkem		Součet ř. 73 až 80	72	761	321
	1. Pokladna		73	79	58
	2. Ceniny		74		
	3. Účty v bankách		75	682	263
	4. Majetkové cenné papíry k obchodování		76		
	5. Dluhové cenné papíry k obchodování		77		
	6. Ostatní cenné papíry		78		
	7. Pořizovaný krátkodobý finanční majetek		79		
	8. Peníze na cestě		80		
IV. Jiná aktiva celkem		Součet ř. 82 až 84	81	43	47
	1. Náklady příštích období		82	43	47
	2. Příjmy příštích období		83		
	3. Kursové rozdíly aktivní		84		
AKTIVA CELKEM		ř. 1 + 41	85	1235	766

PASIVA		Číslo řádku	Stav k prvnímu dni účet. období	Stav k poslednímu dni účet. období	
A. Vlastní zdroje celkem		Součet ř. 87 + 91	86	1007	504
I. Jmění celkem		Součet ř. 88 až 90	87	1163	1007
	1. Vlastní jmění		88	88	88
	2. Fondy		89	1075	919
	3. Oceňovací rozdíly z přecenění majetku a závazků		90		
II. Výsledek hospodaření celkem		Součet ř. 92 až 94	91	-156	-503
	1. Účet výsledku hospodaření		92	-156	-503
	2. Výsledek hospodaření ve schvalovacím řízení		93		
	3. Nerozdělený zisk, neuhrazená ztráta minulých let		94		
B. Cizí zdroje celkem		Součet ř. 96 + 98 + 106 + 130	95	228	262
I. Rezervy celkem		ř. 97	96	8	8
	1. Rezervy		97		
II. Dlouhodobé závazky celkem		Součet ř. 99 až 105	98	8	8
	1. Dlouhodobé bankovní úvěry		99		
	2. Vydané dluhopisy		100		
	3. Závazky z pronájmu		101		
	4. Přijaté dlouhodobé zálohy		102		
	5. Dlouhodobé směnky k úhradě		103		
	6. Dohadné účty pasivní		104		
	7. Ostatní dlouhodobé závazky		105		
III. Krátkodobé závazky celkem		Součet ř. 107 až 129	106	228	248
	1. Dodavatelé		107	14	39
	2. Směnky k úhradě		108		
	3. Přijaté zálohy		109	10	8
	4. Ostatní závazky		110		
	5. Zaměstnanci		111		
	6. Ostatní závazky vůči zaměstnancům		112		
	7. Závazky k institucím soc. zabezpečení a veřejného zdravotního pojištění		113		
	8. Daň z příjmů		114		
	9. Ostatní přímé daně		115		
	10. Daň z přidané hodnoty		116		
	11. Ostatní daně a poplatky		117		
	12. Závazky ze vztahu k státnímu rozpočtu		118		
	13. Závazky ze vztahu k rozpočtu orgánů územních samosprávných celků		119		
	14. Závazky z upsaných nesplacených cenných papírů a podílů		120		
	15. Závazky k účastníkům sdružení		121		
	16. Závazky z pevných termínových operací		122		
	17. Jiné závazky		123		
	18. Krátkodobé bankovní úvěry		124		
	19. Eskontní úvěry		125		
	20. Vydané krátkodobé dluhopisy		126		
	21. Vlastní dluhopisy		127		
	22. Dohadné účty pasivní		128	204	201
	23. Ostatní krátkodobé finanční výpomoci		129		
IV. Jiná pasiva celkem		Součet ř. 131 až 133	130	8	14
	1. Výdaje příštích období		131		14
	2. Výnosy příštích období		132		
	3. Kursové rozdíly pasivní		133		
PASIVA CELKEM		ř. 86 + 95	134	1235	766

Sestaveno dne:

22.4. 2010

Podpisový záznam:



CENTRUM
PROTIDROGOVÉ
PREVENCE
A TERAPIE, s.p.a.

Haviřská 11
301 00 Plzeň
Tel.: 377 421 034
Fax: 377 421 374
IČO: 252 32 142

e-mail: info@cppt.cz, www.cppt.cz

účet položek
 podle vyhlášky č. 504/2002 Sb.
 ve znění vyhlášky č. 476/2003 Sb.
 a ve znění vyhlášky č. 548/2004 Sb.

Výkaz zisku a ztráty v plném rozsahu

Název, sídlo, právní forma
 a předmět činnosti účetní jednotky

ke dni 31. 12. 2009

(v tisících Kč)

IC
25232142

CENTRUM PROTIDROGOVÉ
 PREVENČE A TERAPIE
 o.p.s.
HAVÍŘSKÁ 11
30100 PÍZEŇ

	Číslo řádku	Činnosti	
		hlavní	hospodářská
A. Náklady	1	9 799	13
I. Spotřebované nákupy celkem	2	1 489	
1. Spotřeba materiálů	3	1 043	
2. Spotřeba energie	4	312	
3. Spotřeba ostatních neskladovatelných dodávek	5	134	
4. Prodané zboží	6		
II. Služby celkem	7	1 385	
5. Opravy a udržování	8	22	
6. Cestovné	9	85	
7. Náklady na reprezentaci	10	18	
8. Ostatní služby	11	1 260	
III. Osobní náklady celkem	12	6 714	13
9. Mzdové náklady	13	5 098	13
10. Zákonné sociální pojištění	14	1 616	
11. Ostatní sociální pojištění	15		
12. Zákonné sociální náklady	16		
13. Ostatní sociální náklady	17		
IV. Daně a poplatky celkem	18	4	
14. Daň silniční	19	3	
15. Daň z nemovitostí	20		
16. Ostatní daně a poplatky	21	1	
V. Ostatní náklady celkem	22	106	
17. Smluvní pokuty a úroky z prodlení	23		
18. Ostatní pokuty a penále	24		
19. Odpis nedobytné pohledávky	25		
20. Úroky	26		
21. Kursové ztráty	27		
22. Dary	28		
23. Manka a škody	29		
24. Jiné ostatní náklady	30	106	
VI. Odpisy, prodaný majetek, tvorba rezerv a opravných položek celkem	31	100	
25. Odpisy dlouhodobého nehmotného a hmotného majetku	32	100	
26. Zůstatková cena prodaného dlouhodobého nehmot. a hmot. majetku	33		
27. Prodané cenné papíry a podíly	34		
28. Prodaný materiál	35		
29. Tvorba rezerv	36		
30. Tvorba opravných položek	37		
VII. Poskytnuté příspěvky celkem	38	1	
31. Poskytnuté příspěvky zúčtované mezi organizačními složkami	39		
32. Poskytnuté členské příspěvky	40	1	
VIII. Daň z příjmů celkem	41		
33. Dodatečné odvody daně z příjmů	42		
Náklady celkem	43	9 799	13

	Císlo řádku	Činnosti	
		hlavní	hospodářská
B. Výnosy	44	9216	93
I. Tržby za vlastní výkony a za zboží celkem	45	947	93
1. Tržby za vlastní výroby	46		
2. Tržby z prodeje služeb	47	947	93
3. Tržby za prodané zboží	48		
II. Změny stavu vnitroorganizačních zásob celkem	49	4	4
4. Změna stavu zásob nedokončené výroby	50		
5. Změna stavu zásob polotovárů	51		
6. Změna stavu zásob výrobků	52		
7. Změna stavu zvířat	53		
III. Aktivace celkem	54	4	4
8. Aktivace materiálu a zboží	55		
9. Aktivace vnitroorganizačních služeb	56		
10. Aktivace dlouhodobého nehmotného majetku	57		
11. Aktivace dlouhodobého hmotného majetku	58		
IV. Ostatní výnosy celkem	59	4	4
12. Smluvní pokuty a úroky z prodlení	60		
13. Ostatní pokuty a penále	61		
14. Platby za odepsané pohledávky	62		
15. Úroky	63		
16. Kursové zisky	64		
17. Zúčtování fondů	65		
18. Jiné ostatní výnosy	66	4	
V. Tržby z prodeje majetku, zúčtování rezerv a opravných položek celkem	67	4	4
19. Tržby z prodeje dlouhodobého nehmotného a hmotného majetku	68		
20. Tržby z prodeje cenných papírů a podílů	69		
21. Tržby z prodeje materiálu	70		
22. Výnosy z krátkodobého finančního majetku	71		
23. Zúčtování rezerv	72		
24. Výnosy z dlouhodobého finančního majetku	73		
25. Zúčtování opravných položek	74		
VI. Přijaté příspěvky celkem	75	11	11
26. Přijaté příspěvky zúčtované mezi organizačními složkami	76		
27. Přijaté příspěvky (dary)	77	11	
28. Přijaté členské příspěvky	78		
VII. Provozní dotace celkem	79	1242	11
29. Provozní dotace	80	1242	11
Výnosy celkem	81	1116	113
C. Výsledek hospodaření před zdaněním	82	-123	113
34. Daň z příjmů	83	4	4
D. Výsledek hospodaření po zdanění	84	-123	113

Sestaveno dne:

22. 4. 2010

Podpisový záznam



CENTRUM
PROTI DROGOVÉ
PREVENCI
A TERAPII, o.p.s.

e-mail: info@cppt.cz

Haviřská 11
301 00 Plzeň
Tel.: 377 421 034
Fax: 377 421 374
ICO: 252 32 142
www.cppt.cz

Příloha k účetní závěrce roku 2009

Společnost byla zaregistrována v rejstříku obecně prospěšných společností vedené Krajským soudem v Plzni, oddíl 0, vložka 19, č. výp. 15201/99 dne 30.4.1999.

Název společnosti: **Centrum protidrogové prevence a terapie, o. p. s.**

Sídlo společnosti: **Plzeň, Havířská 11, okres Plzeň-město, PSČ 320 25**

Identifikační číslo: **252 32 142**

Společnost byla zaregistrována v rejstříku obecně prospěšných společností vedené Krajským soudem v Plzni, oddíl 0, vložka 19, č. Výp. 15201/99.

Druh obecně prospěšných služeb:

- minimalizace zdravotních, duševních a sociálních rizik spojených s užíváním drog i v terénu
- HIV testování a poradenství
- kontaktní a poradenská činnost i v terénu a po telefonu
- poskytování hygienického a potravinového servisu
- zprostředkování návazné léčebné a sociální péče
- terapeutická činnost
- přednášková a osvětová činnost
- psychoterapie
- provozování resocializačních zařízení
- psychologická diagnostika a poradenství
- krátkodobé azylové ubytování
- provozování krizové telefonní linky

CPPT ,o.p.s. byla založena Městem Plzní dne 30.4.1999 na základě usnesení Rady města Plzně č.439 ze dne 25.6.1998 a Zastupitelstva města Plzně č. 140 ze dne 10.9.1998.

Zastupitelstvo města Plzně schválilo usnesením č. 107 ze dne 4.3.2004 dodatek č. 1 k zakládací listině CPPT, o.p.s. a tento byl dne 16.9.2005 založen do rejstříku obecně prospěšných společností Krajského soudu v Plzni. Na základě tohoto dodatku byly rozšířeny kompetence správní a dozorčí rady CPPT, o.p.s. o možnost obsazení uvolněných míst členů správní či dozorčí rady volbou nových členů většinou hlasů zbývajících členů příslušného orgánu. Tedy nikoli jen Zakladatelem společnosti (městem Plzní), jak tomu bylo dosud.

Posláním CPPT, o.p.s. je poskytovat služby zmírňující sociální a zdravotní škody způsobené společností zneužíváním drog na Plzeňsku. Dále realizovat aktivity snižující poptávku po droze. Realizuje aktivity od primární prevence zneužívání drog, sekundární prevenci po následnou péči a doléčování závislostí. Společnost dále poskytuje vzdělávací programy pro odbornou i laickou veřejnost a účastní se výzkumných adiktologických a epidemiologických projektů .

CPPT, o.p.s. realizuje své aktivity ve 4 prostorách: 1. v Havířské 11 v Plzni (zde sídlí vedení CPPT, o.p.s., Kontaktní centrum, projekt Poradenství ve vazební věznici Plzeň-Bory), 2. v Plachého č. 6 v Plzni (zde sídlí P-centrum – středisko primární prevence 3. v Klatovské 90 v Plzni (zde sídlí Terénní program) 4. Doudlevecká 71 (zde sídlí Ambulantní program následné péče a Chráněné bydlení).

Účetním obdobím je kalendářní rok od 1.1.2009 do 31.12.2009, rozvahový den je 31.12.2009, v době mezi rozvahovým dnem a okamžikem sestavení účetní závěrky nedošlo k žádné významné události.

Organizace nemá majetkovou účast v žádném podnikatelském subjektu.

Vklad do vlastního jmění je vytvořen ve výši 87 620,-Kč.

Organizace účtuje v souladu se zákonem o účetnictví, v souladu s prováděcí vyhláškou č.504/2002 Sb. a podle interních účetních směrnic.

Dlouhodobý hmotný majetek je oceněn pořizovací cenou, odepisován rovnoměrným způsobem po celou dobu životnosti a na základě vytvořeného odpisového plánu.

V roce 2005 byl pořízen osobní automobil Škoda-Octavia. Jeho odpisy byly stanoveny, po dohodě s auditorem, na 5 let a bude rovnoměrně odepisován 20 % částky ročně. V roce 2009 byly uplatněny poslední odpisy, osobní automobil je v plné výši odepsán.

Organizace nevlastní žádný majetek ani závazky, které nejsou obsaženy v rozvaze. Pohledávky a závazky jsou v rozvaze vyjádřeny v reálné hodnotě a nemají delší než obvyklou dobu splatnosti.

Splatné závazky vůči orgánům jsou v této výši :	sociální zabezpečení	0,- Kč
	zdravotní pojištění	0,-Kč
	finanční úřad	0,-Kč

Veškeré závazky byly splaceny k 31.12.2009.

Nezaplacenou pohledávkou zůstává vydaná faktura č. 640017 z roku 2004 ve výši 2000,- Kč.

O opravných položkách nebylo účtováno.

Zásoby jsou řádně zabezpečeny a inventarizovány.

Hospodářským výsledkem roku 2009 je ztráta - 502 727,18 Kč.

Celkové náklady činily 9 811 638,37 Kč z toho :	V činnosti hlavní	8 246 364,19 Kč
	V činnosti správní	1 551 606,18 Kč
	V činnosti doplňkové	13 668,- Kč

Celkové výnosy činily 9 308 911,19 Kč z toho :	V činnosti hlavní	9 215 567,11 Kč
	V činnosti správní	445,08 Kč
	V činnosti doplňkové	92 899,- Kč

Průměrný stav pracovníků organizace přepočtený na 1,00 pracovního úvazku je 19 a 1,00 úvazku je tě. na rodičovské dovolené a 1,00 úvazku je tě. na mateřské dovolené. Osobní náklady (HPP, DPČ, DPP) celkem činí 6 727 411,- Kč včetně 34% zákonného pojištění.

V roce 2009 se začal realizovat projekt „Kotva“ - jedná se o tříletý projekt financovaný z EU. Realizace započala podpisem smlouvy 23.3.2009 a končí za 36 měsíců. Kvůli projektu byl zřízen nový účet č. 2102133380/2700, který slouží pouze pro tyto účely. Zatím nám byla poskytnuta v roce 2009 zálohová platba ve výši 681690,- Kč.

Další prostředky na realizaci nám budou přiděleny po předání a schválení monitorovacích zpráv v roce 2010. Projekt je zaměřen na vzdělávání pedagogických pracovníků.

CPPT, o.p.s. má statutární orgány: správní a dozorčí radu. Řízením společnosti je pověřena ředitelka v rozsahu stanoveném SR. Řízením činností jednotlivých projektů - programů jsou pověřeni vedoucí.

Členové statutárních orgánů nepobírají za svou činnost žádné odměny ani nepeněžitá plnění a nemají žádnou účast v účetních jednotkách s nimiž byly uzavřeny obchodní vztahy.

Členové správní rady v r. 2009 :

Mgr. Michal Vozobule, trv. Bytem Plzeň – předseda správní rady

Martin Polívka, trv. Bytem Plzeň - člen správní rady

Mgr. Karel Duda, trv. Bytem Plzeň - člen správní rady

Příjmy a výdaje na realizaci jednotlivých programů k 31.12.2009

programy	Harm reduction K centrum „Provozování nizko- prahového zařízení v Plzni“	P-centrum „Realizace programu prim. prevence na ZŠ a SŠ v Plzni“	„Realizace programu následné péče pro drog závisle v ZPČ regionu“	Harm reduction Terén - Dance 8	Poradenství pro uživatele drog ve vazbě ve věznici Plzeň-Bory	Harm reduction regionální terén.program	Chráněnné bydlení	Celkem
Příjmy investiční	0	0	0	0	0	0	0	0
	0	0	0	0	0	0	0	0
Příjmy neinvestiční :								
<i>RVKPP</i>	1 304 000	381 000	557 000	365 000	78 000	173 000	0	2 858 000
<i>MPSV</i>	0	0	0	0	0	0	610 000	610 000
<i>Plzeň - město</i>	900 000	760 000	200 000	400 000	170 000	0	250 000	2 680 000
<i>KÚ Plzeň. kraje</i>	350 000	100 000	373 000	0	125 000	200 000	200 000	1 348 000
<i>ÚMO 3 Plzeň</i>	72 160	0	0	0	0	0	0	72 160
<i>MŠMT</i>	0	100 000	0	0	0	0	0	20 000
<i>Dary (bez naturálních)</i>	0	0	0	0	0	0	0	0
<i>MMP -projekty</i>	65 000	0	0	0	0	0	0	65 000
<i>Pk - malé projekty</i>	20 000							
<i>Město Sušice</i>	0	0	0	0	0	50 000	0	50 000
<i>Město Domažlice</i>	0	0	0	0	0	50 000	0	50 000
<i>Město Horažďovice</i>	0	0	0	0	0	35 000	0	35 000
<i>Město Horšovský Týn</i>	0	0	0	0	0	25 000	0	25 000
<i>Město Nýřany</i>	0	0	0	0	0	55 000	0	55 000
Příjmy celkem	2 711 160	1 341 000	1 130 000	765 000	373 000	588 000	1 060 000	7 868 160
Výdaje neinvestiční:	2 711 160	1 341 000	1 130 000	765 000	373 000	588 000	1 060 000	7 968 160
Mzdové nákl. vč 34% odvodů státu	1 771 690	1 067 767	917 464	667 905	278 519	510 275	898 406	6 112 025
Provozní náklady	939 471	273 233	212 536	97 095	94 481	77 726	161 594	1 856 135
Výdaje celkem	2 711 160	1 341 000	1 130 000	765 000	373 000	588 000	1 060 000	7 968 160

Doplňková činnost roku 2009

Vlastní příjmy	2 000	66 070	0	4 738	0	12 221	0	85 029
Vlastní výdaje	0	13 668	0	0	0	0	0	13 668
zisk								71 361

Projekt KOTVA	
příjem dotace	681690
mzdové náklady	412559,5
provozní náklady	403105,5
celkem výdaje	815665



CENTRUM
PROTIDROGOVÉ
PREVENCE
A TERAPIE o.p.s.

①

e-mail: info@cppt.cz, www.cppt.cz

Haviřská 11
301 00 Plzeň
Tel.: 377 421 034
Fax: 377 421 374
IČO: 252 32 142

V Plzni dne 8.3.2010