

# VÝROČNÍ ZPRÁVA 2010

CENTRUM PROTIDROGOVÉ PREVENCE A TERAPIE, O.P.S.



CENTRUM  
PROTIDROGOVÉ  
PREVENCE  
A TERAPIE, o.p.s.

<b>Úvodní slovo</b>	<b>3</b>
<b>Informace o společnosti</b>	<b>4</b>
<b>Historie společnosti</b>	<b>5</b>
<b>Cíle pro rok 2011</b>	<b>6</b>
<b>Organizační struktura</b>	<b>6</b>
<b>Poděkování</b>	<b>7</b>
<b>Jednotlivé zařízení společnosti</b>	<b>8</b>
<b>P-centrum, středisko primární prevence</b>	<b>8</b>
<b>Terénní program</b>	<b>11</b>
<b>Drogové poradenství ve vězení</b>	<b>15</b>
<b>Kontaktní centrum</b>	<b>19</b>
<b>Program následné péče</b>	<b>25</b>
<b>Příloha k účetní závěrce za rok 2010</b>	<b>30</b>
<b>Rozvaha</b>	<b>37</b>
<b>Výkaz zisku a ztrát</b>	<b>41</b>
<b>Přehled zdrojů, majetku a závazků, objem nákladů a výnosů</b>	<b>43</b>
<b>Výrok auditora</b>	<b>44</b>

## ÚVODNÍ SLOVO

Třináctka bývá někdy považována za nešťastnou. Minulý rok byl 13. rokem existence naší organizace a i přes některá úskalí jej hodnotím jako úspěšný.

Předchozí i tento rok 2010 byl v celé sociální sféře předznamenán velkými finančními škrty a tedy strategií řízení k maximální úspornosti provozu. Dobrým hospodařením a dodržováním řady úsporných mechanismů se nám podařilo nejen poskytovat služby v souladu se standardy kvality, ale zároveň realizovat řadu kroků směřujících k rozšiřování služeb.

Středisko primární prevence, P-centrum, v tomto roce úspěšně pokračovalo v realizaci projektu KOTVA, v rámci něhož poskytuje další vzdělávání pedagogických pracovníků v primární prevenci rizikového chování a dále od dubna zahájilo provoz dalšího projektu zaměřeného nejen na vzdělávání pedagogů, ale také na individuální a rodinné poradenství.

V nízkoprahových službách jsme uskutečnili opatření, která měla za cíl snížení nákladů za současného dodržení kvality služeb a pro zajištění dalšího rozšíření těchto služeb. Tato opatření, i přes počáteční obtíže, přinesla postupné úspěchy. Podařilo se nám v jednání s vedením Věznice Plzeň zajistit rozšíření poradenských služeb z výkonu vazby také do výkonu trestu od počátku roku 2011. Dalším úspěšným krokem byl v Kontaktním centru rozvoj nového segmentu služeb zaměřeného na matky uživatelky návykových látek, který bychom chtěli v roce 2011 ve spolupráci s partnery rozšířit. Současně jsme v druhé polovině roku uskutečnili v rámci Terénního regionálního programu monitoring služeb ve městech Klatovy, Stod a Nepomuk a zahájili jednání o spolupráci v roce 2011.

Snížení finančních prostředků se dotklo i Programu následné péče. Za úspěch považuji, že i přes tuto situaci se nám podařilo udržet personální stav na úrovni předchozího roku a tím zajistit plný chod programu v ambulantní i pobytové formě. Chceme tento stav zajistit i pro další roky, protože budou realizovány další fáze investičního projektu adaptace objektu pro doléčování rodičů s dětmi.

Za velký úspěch považuji uskutečnění VI. ročníku krajské AT konference tentokrát v prostorách Magistrátu města Plzně. Domnívám se, že díky poskytnutí reprezentativních prostor plzeňské radnice Městem Plzně a bohatému odbornému programu proběhla konference na vysoké úrovni. Konferenci jsme realizovali ve spolupráci s dalšími neziskovými organizacemi působícími v oboru adiktologických služeb a pod záštitou Města Plzeň a Plzeňského kraje.

I přes některé každoroční obtíže mohu říct, že rok 2010 byl dobrým rokem. Za to vděčím všem pracovníkům společnosti. Děkuji vám za vaši pracovitost a poctivě odvedenou práci. Děkuji také všem lidem a firmám, kteří svou činností přispěli k udržitelnosti a rozvoji činnosti naší společnosti.

**Mgr. Markéta Luňáčková**  
ředitelka CPPT, o.p.s.

## POSLÁNÍ CPPT, O.P.S.

CPPT je obecně prospěšnou společností poskytující služby prevence vzniku nežádoucích sociálních jevů, zejména závislosti na návykových látkách a dále služby snižující nežádoucí zdravotní i sociální dopady zneužívání návykových látek na jednotlivce, jeho blízké osoby a společnost. Spektrum služeb umožňuje zájemcům nalézt při spolupráci optimální konstruktivní způsob řešení jejich nelehké životní situace včetně podpory při vykročení do života bez závislosti.

## ZÁKLADNÍ INFORMACE O CPPT, O.P.S.

**Název organizace:** Centrum protidrogové prevence a terapie, o.p.s.

**Adresa:** Havířská 11, 301 00 Plzeň

**IČ:** 25232142

**Registrace:** 30. 04. 1999 u Krajského soudu v Plzni oddíl 0, vložka 19,

**Právní forma:** obecně prospěšná společnost

**Bankovní spojení a číslo účtu:** GE Money Bank, a.s. - 201477227/0600

**Webové stránky:** www.cppt.cz

## SPRÁVNÍ RADA CPPT, O.P.S.

**Mgr. Michal Vozobule** - předseda SR

**Mgr. Martin Polívka** - člen SR

**Mgr. Karel Duda** - člen SR

## DOZORČÍ RADA CPPT, O.P.S.

**Ing. Alžběta Čiháková** - předsedkyně DR

**Mgr. Ivana Palánová** - členka DR

**Ing. Ladislav Dolejš** - člen DR

## VEDENÍ CPPT, O.P.S.

**Mgr. Markéta Luňáčková** - ředitelka společnosti

## CPPT, O.P.S. JE ČLEMEM:

Asociace nestátních organizací (A.N.O.)

Fórum nevládních organizací - prevence a léčba HIV/AIDS

Centrum neziskových organizací Plzeň

Rada humanitárních organizací

## HISTORIE

### 1997

- vznik Nadace Druhý břeh (NDB)
- otevření K-centra v Koperníkově ulici č. 16 v Plzni pod NDB

### 1998

- přestěhování KC do divadla Pod Lampou v Havířské 11

### 1999

- transformace nadace v obecně prospěšnou společnost Centrum protidrogové prevence a terapie
- otevření P-centra v Plachého 6 v Plzni

### 2000

- otevření Ambulantního programu následné péče a doléčování v Plachého 6 v Plzni

### 2001

- zahájení činnosti Terénního programu

### 2005

- zahájení činnosti programu Drogové služby ve věznici Plzeň – Bory
- získání certifikací odborné způsobilosti služeb pro uživatele omamných a psychotropních látek Rady vlády pro koordinaci protidrogové politiky ÚV ČR (dále jen RVKPP) pro Terénní program, Kontaktní centrum a Ambulantní program následné péče a doléčování

### 2006

- získání certifikace odborné způsobilosti MŠMT pro P-centrum

### 2007

- získání prostor Města Plzně do dlouhodobé výpůjčky pro vznik služby Chráněného bydlení
- realizace projektu „Rozšíření služeb Terénního programu do regionů Plzeňského kraje,

### 2008

- vytvoření pozitivního image organizace spuštěním nového loga a webových stránek
- otevření služby Chráněného bydlení

### 2009

- úspěšná recertifikace odborné způsobilosti služeb pro uživatele omamných a psychotropních látek RVKPP pro Terénní program, Kontaktní centrum a Program následné péče; úspěšné opakování certifikací odborné způsobilosti MŠMT a získání dvou dalších certifikací pro nové služby
- získání akreditace k provádění vzdělávacích programů
- realizace projektu „KOTVA - Systém dalšího vzdělávání pedagogických pracovníků v primární prevenci rizikového chování“ financovaného z OPVK
- realizace výstavy v prostorách Radnice města Plzeň pod názvem „Závislost je nemoc“
- příprava stavební dokumentace k adaptaci objektu Chráněného bydlení pro doléčování rodičů s dětmi

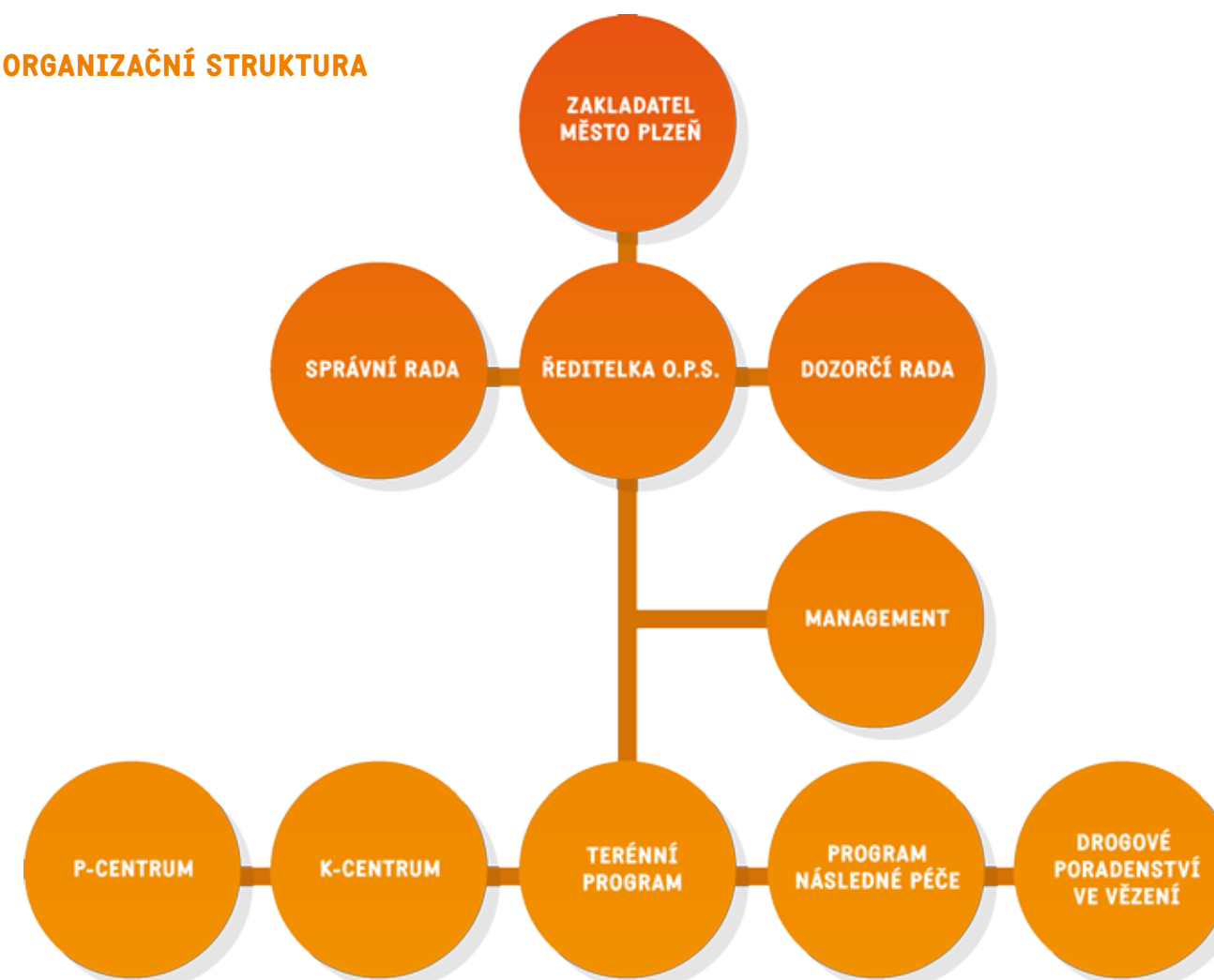
## 2010

- zahájení projektu „Zajištění komplexních služeb střediska primární prevence“ financovaného z OPVK
- úspěšná recertifikace odborné způsobilosti MŠMT pro programy specifické primární prevence poskytované v rámci školní docházky
- úspěšná akreditace 6-ti tematických seminářů pro pedagogy realizované P-centrem
- zahájení projektu zaměřeného na matky uživatelky návykových látek
- realizace VI. AT konference pod záštitou města Plzeň a Plzeňského kraje

## CÍLE SPOLEČNOSTI PRO 2011

1. Zajistit kontinuitu služeb
2. Udržení kvality a rozsahu stávajících služeb
3. Udržení a rozvoj nového segmentu služeb zaměřeného na matky uživatelky návykových látek
4. Se zahájením poskytování služeb programu Drogového poradenství ve věznici v oddělení výkonu trestu se zaměřit na postpenitenciární péči
5. Rozvoj služeb Regionálního terénního programu do dalších regionů Plzeňského kraje
6. Příprava investičního projektu k adaptaci objektu Chráněného bydlení pro doléčování rodičů s dětmi
7. Zvýšení PR aktivit všech programů směrem k odborné a široké veřejnosti.

## ORGANIZAČNÍ STRUKTURA



## PODĚKOVÁNÍ

### Děkujeme všem poskytovatelům státních dotací a grantů

Městu Plzeň  
Krajskému úřadu Plzeňského kraje  
Ministerstvu práce a sociálních věcí ČR  
Radě vlády pro koordinaci protidrogové politiky při ÚV ČR  
Ministerstvu školství, mládeže a tělovýchovy ČR  
Ministerstvu spravedlnosti  
Úřadu městského obvodu 3 v Plzni  
Evropskému sociálnímu fondu  
Městům Domažlice, Sušice, Horažďovice, Horšovský Týn a regionu Nýřansko

### Děkujeme firmám a jednotlivcům za hmotné a finanční dary

Vokurka - racionální pečivo, s.r.o.  
Zelená Hvězda Devětsil JST, s.r.o. Plzeň

### Děkujeme všem vzácným lidem, kteří svojí činností přispěli k rozvoji naší společnosti.

#### Konkrétně děkujeme:

MUDr. Bejvančícký Štěpán	MUDr. Stehlík Václav
Ing. Čiháková Alžběta	PhDr. Dagmar Steinhäuselová
Dadučová Hana, DiS.	PhDr. Šikl Jan, PhD.
Ing. Dolejš Ladislav	RNDr. Vodňanská Jitka
Bc. Dolejší Zdeňka	Mgr. Vozobule Michal
Mgr. Duda Karel	PhDr. Vyhnálek Miroslav
MUDr. Fránová Daniela	Mgr. Zapletal Filip
Houdek Robert	
Mgr. Hůrka Jindřich	
Bc. Ježková Monika	
PhDr. Kinkor Milan	
Ing. Kučerová Pavlína	
MUDr. Kudrle Stanislav	
Ing. Moravec Jiří	
PhDr. Nechutná Dagmar	
Mgr. Palánová Ivana	
Mgr. Polívka Martin	
MUDr. Popov Petr	
Ing. Průša Aleš	

## P-CENTRUM, STŘEDISKO PRIMÁRNÍ PREVENCE

**Adresa:** Plachého 6, 301 00 Plzeň

**E-mail:** [prevence@cppt.cz](mailto:prevence@cppt.cz)

**Tel.:** 377 220 325

**MT:** 731 183 394

**Vedoucí zařízení:** Mgr. Jana Bučilová Kadlecová

P-centrum, středisko pro primární prevenci CPPT, o.p.s. poskytuje komplexní služby v oblasti primární prevence užívání návykových látek a dalších forem rizikového chování.

## POSLÁNÍ

P-centrum nabízí preventivní programy a aktivity pro dospívající a třídní kolektivy základních a středních škol, jejich pedagogy a rodiče. Chceme předcházet vzniku, popř. rozvoji rizikového chování, jako je užívání návykových látek a sociální selhávání v oblasti závislostí, vrstevnických a dalších vztahů. Naše aktivity pomáhají připravit se na náročné životní situace spojené s obdobím dospívání. Usilujeme o to, aby mladí lidé znali důsledky svých rozhodnutí a přijali za ně zodpovědnost.

Naše služby vychází ze zásad efektivní primární prevence, jsou komplexní, kontinuální, konkrétně zacílené, interaktivní, předpokládají aktivní zapojení účastníků. Při realizaci programů vycházíme ze závazných dokumentů MŠMT pro oblast prevence.

## OKRUH OSOB, KTERÝM JE SLUŽBA URČENA

- třídní kolektivy 2. stupně základních a středních škol
- třídní kolektivy se zvýšenou možností výskytu rizikového chování
- děti a dospívající se zvýšenou možností rizikového chování
- pedagogové a pedagogičtí pracovníci
- rodiče

## SLUŽBY POSKYTOVANÉ V ROCE 2010

### A. Všeobecná primární prevence

- Dlouhodobý program primární prevence
- Interaktivní seminář

### B. Selektivní primární prevence

- Program včasné intervence pro třídní kolektivy

### C. Indikovaná primární prevence

- Program včasné intervence pro děti, dospívající a osoby jim blízké (individuální a rodinné poradenství)



#### D. Edukativní aktivity (Tyto služby jsou spolufinancovány ESF a státním rozpočtem ČR)

- Specializační kurs prevence rizikového chování pro školní metodiky prevence
- Implementační kurs „Škola jako účinná součást systému primární prevence rizikového chování“ pro týmy pedagogů
- Tematické semináře
- Vzdělávací semináře pro školy

#### E. Informační servis

- Metodické vedení a podpora pro pedagogy
- Konzultační a informační servis

#### VÝVOJ AKTIVIT V ROCE 2010

- služby byly realizovány v souladu s projekty a poptávkou příjemců;
- v dubnu 2010 došlo k rozšíření vzdělávacích aktivit pro pedagogy a pedagogické pracovníky, tyto aktivity jsou realizovány z projektu ZAJIŠTĚNÍ KOMPLEXNÍCH SLUŽEB STŘEDISKA PRIMÁRNÍ PREVENCE (spolufinancován ESF a státním rozpočtem ČR)
- pracovníci P-centra se aktivně účastnili AT konference v Plzni;
- v říjnu 2010 jsme opětovně získali certifikace MŠMT pro programy specifické primární prevence poskytované v rámci školní docházky;
- v říjnu 2010 jsme získali akreditaci MŠMT pro 6 tematických seminářů.

Název výkonu skupinových aktivit	Výkony	Školy	Třídy, skupiny	Děti	Ostatní osoby	Kontakty
všeobecná primární prevence						
blok primární prevence	284	15	54	1253	45	6054
interaktivní seminář	10	3	7	178	6	270
konzultace	7	5	x	x	8	11
situační intervence	1	1	1	32	20	24
selektivní primární prevence						
blok primární prevence	40	11	12	255	14	778
konzultace	18	11	x	x	12	18
situační intervence	1	1	1	19	1	20
edukativní aktivity						
tematické semináře	2	x	x	x	21	21
semináře Specializačního kursu	7	x	x	x	24	158
setkání pracovní skupiny implementačního kursu	11	x	x	x	10	63
supervize pedagogů/účastníků implementačního kursu	12	x	x	x	9	54

Název výkonu individuálních aktivit	Výkony	Osoby	Ostatní osoby	Kontakty
indikovaná primární prevence				
individuální konzultace	21	8	x	21
rodinná konzultace	46	11	25	84
informační servis				
poskytnutí informace prostřednictvím telefonu	54	44	x	54
poskytnutí informace prostřednictvím internetu	279	76	x	322
poskytnutí informace osobně	316	100	x	339

#### CÍLE PROGRAMU PRO ROK 2011:

- udržení stávajících služeb primární prevence
- zajištění dostatečné personální a finanční kapacity pro poskytování programů včasné intervence pro třídní kolektivy a poradenství pro ohrožené děti a rodiny

#### PERSONÁLNÍ OBSAZENÍ:

**Mgr. Jana Bučilová Kadlecová, DiS.**, vedoucí programu; od listopadu 2010 nástup na MD (1,0 HPP)

**Mgr. Markéta Čermáková**, zástupkyně vedoucí, pracovnice primární prevence, od listopadu 2010 vedoucí programu (1,0 HPP)

**Ing. Michaela Šilhavá**, koordinátorka vzdělávání pedagogů a pracovnice primární prevence, od listopadu 2010, zástupkyně vedoucí (1,0 HPP)

**Bc. Jakub Kratochvíl**, pracovník primární prevence (1,0 HPP; od 01. 09. 2010 snížení na 0,5 HPP)

**Mgr. Dana Šedivá**, individuální a rodinný poradce; od 01. 05. přechod z K-centra (0,4 HPP)

#### EXTERNÍ SUPERVIZE:

**PhDr. Dagmar Steinhäuselová**, supervize týmu

**PhDr. Miroslav Vyhnálek, CSc.**, supervizor poradenského týmu

**RNDr. Jitka Vodňanská**, supervize práce s rodinou

**PhDr. Milan Kinkor**, supervize managementu

## TERÉNNÍ PROGRAM

**Adresa:** Tomanova 5, 301 00 Plzeň

**E-mail:** teren@cppt.cz

**Tel.:** 377 220 996

**MT:** 724 003 934 (Plzeň, po–pá 10:00–18:00)

**MT:** 724 969 028 (Regiony: Nýřany, Sušice, Domažlice, Horšovský Týn, Horažďovice, po–pá 10:00–20:00)

**Vedoucí zařízení:** Mgr. Michal Kandler do 31. 03. 2010

Mgr. Dagmar Špillerová od 01. 04. 2010

**Koordinátor:** Klára Jirásková, DiS.

## POSLÁNÍ

V Terénním programu CPPT, o.p.s. pracujeme s lidmi užívajícími návykové látky nebo tímto užíváním a rozvojem závislosti ohroženými v jejich přirozeném prostředí (na ulicích, v parcích, bytech, klubech a na tanečních akcích) a podporujeme je v uvědomění si závažnosti rizik s tímto chováním spojených. Poskytováním poradenských a materiálních služeb dle individuálních potřeb klientů zvyšujeme schopnost jednotlivých klientů informovaně a zodpovědně se rozhodovat pro méně rizikové chování či pro abstinenci. Nabízíme tak možnosti, jak udržet či zlepšit svůj sociální a zdravotní stav a otevřít cestu ke změnám pro život.

## OKRUHY OSOB, KTERÝM JE SLUŽBA URČENA

- Uživatelé návykových látek, kteří nejsou v kontaktu s jinou službou snižování zdravotních a sociálních dopadů užívání návykových látek nebo u nichž je takový kontakt dosud nedostatečný.
- Osoby ohrožené užíváním návykových látek, které se pohybují v prostředí se zvýšeným výskytem návykových látek.
- Rodina a blízcí uživatelů návykových látek.

## ZÁKLADNÍ PRINCIPY POSKYTOVANÝCH SLUŽEB

Anonymita, bezplatnost a dostupnost, dobrovolnost, partnerství a respekt, individuální přístup, mlčenlivost, profesionalita.

## CÍLE SLUŽBY JSOU ZAMĚŘENY NA NÁSLEDUJÍCÍ OBLASTI:

- vytvoření základního rámce pro práci s klienty dle jejich aktuální situace a potřeb, navázání vzájemné důvěry a podmínek pro poskytování dalších služeb, podpora k využívání aktuální nabídky služeb TP i jiných zařízení dle potřeb;
- minimalizaci zdravotních rizik spojených s užíváním OPL včetně prevence šíření inf. onemocnění, zejména hepatitidy B a C a viru HIV;

- zvědomění rizikového chování a motivace k méně rizikovému jednání v souvislosti s užíváním OPL;
- podporu v oblasti zdravotní, sociální a jiné problematiky spojené s užíváním OPL a závislostmi, se zaměřením na řešení aktuální obtížné životní situace klienta;
- podporu a učení sociálním dovednostem při naplňování vlastních potřeb klientů, zlepšení sociální situace klienta a jeho schopnosti řešit běžné sociální problémy;
- zvládnutí akutní psychické krize klienta, jeho stabilizaci, předcházení destruktivnímu řešení situace ze strany klienta;
- mapování místní drogové scény (podmínka ke správnému zacílení terénní práce), vyhodnocování potřebnosti dané služby v lokalitě;
- rozvoj služeb i odbornosti pracovníků.

## SLUŽBY POSKYTOVANÉ V ROCE 2010

### Minimalizace rizik spojených s užíváním návykových látek:

- kontaktní práce
- výměnný injekční program, sekundární výměnný program, sběr injekčního náčiní
- informační servis
- základní zdravotnické ošetření
- individuální poradenství v oblasti zdravotní, sociální a jiné problematiky spojené s užíváním
- návykových látek se zaměřením na řešení této obtížné životní situace

### Specifické služby snižování rizik na tanečních akcích (projekt DANCE-8):

- intervence v prostředí zábavy, poradenství v oblasti snižování rizik
- testování alkoholu z dechu vč. poradenství v oblasti rizik spojených s užíváním alkoholu

### Další služby:

- krizová intervence
- sociální práce: asistenční služba, zprostředkování návazné péče atd.
- služby přes mobilní telefon: krizová intervence, poradenství, zprostředkování odborných služeb

## VÝVOJ AKTIVIT V ROCE 2010

Program ve dnech 3. 8. -19 .8. 2010 prošel inspekcí MPSV s výsledkem, který citujeme: „Poskytovatel podle §38, odst.3, písm. a) prováděcí vyhlášky splňuje standardy kvality sociálních služeb výborně.“

## REGIONÁLNÍ TERÉNNÍ PROGRAM:

V roce 2010 byly aktivity v programu zaměřeny na zhodnocení dosavadního vývoje služeb v Plzeňském kraji jako celku i v jednotlivých regionech, kde program působí. V některých lokalitách se programu nedaří navázat spolupráci s uživateli drog. Naopak z regionů, kam program nedojíždí, se zájemci o službu aktivně ozývají. V roce 2010 jsme proto mapovali zájem o službu v nových lokalitách. Na základě výstupů z monitoringu byla

připravena nabídka pro nové regiony (Nepomuk, Klatovy, Stod, Chotěšov) a zahájena jednání se zástupci jmenovaných měst s nabídkou služeb.

#### Služby byly poskytovány v těchto regionech Plzeňského kraje:

Nýřany, Heřmanova Huť, Blatnice, Líně, Zbůch, Vejprnice, Tlučná)	1x týdně 4 hodiny
Horažďovice	2x měsíčně 4 hodiny
Sušice	1x týdně 4 hodiny
Domažlice	1x týdně 2 hodiny
Horšovský Týn	1x týdně 2 hodiny

Pracovníci programu poskytovali výše uvedené služby uživatelům návykových látek (především výměnný injekční program poradenství a sociální práce) a jejich blízkým (nejčastěji krizové intervence a jednorázové poradenství, poté jsou klienti v případě potřeby předáváni do návazných služeb).

#### Statistika

Celková statistika regionálního terénního programu v regionech Nýřanska, Horažďovicích, Sušici, Domažlicích, Horšovském Týně

	rok 2009	rok 2010
Počet kontaktů	85	131
Počet poskytnutých poradenství	21	8
Počet výměn	46	11
Počet vyměněných stříkaček	2106	4 796
Využití terénního mobilního telefonu	76	52

#### TERÉNNÍ PROGRAM NA TANEČNÍ SCÉNĚ DANCE 8

V rámci přímých služeb na taneční scéně v Plzni poskytovali pracovníci spolu s dobrovolníky a stážisty informační, poradenské a materiální služby na 15 akcích většinou na menších klubových akcích v Plzni s cca 100 návštěvníky.

V rámci projektu Dance8 jsme spolupracovali s dalšími podobnými projekty v ČR a Národním monitorovacím střediskem pro drogy a drogové závislosti při RVKPP.

Aktivity projektu na Plzeňské taneční scéně byly ukončeny k 30. 06. 2010. Důvodem bylo neposkytnutí dotace z RVKPP. Projekt byl v roce 2010 financován pouze z prostředků Magistrátu města Plzně a vlastních zdrojů organizace.

#### Statistika Dance 8 realizované služby v Plzni

	rok 2009	rok 2010
Počet kontaktů	1025	242
Počet poskytnutých poradenství	64	33
Počet testů na přítomnost alkoholu	61	27

#### CÍLE PROGRAMU PRO ROK 2011

- Udržení a rozvoj znalostí a dovedností členů týmu se zaměřením na zvyšování kvality služeb
- Rozvoj služeb do města Klatovy
- Udržení propojení služeb s K-centrem

#### PERSONÁLNÍ OBSAZENÍ:

**Mgr. Michal Kandler**, vedoucí programu, 1,0 HPP do 31. 03. 2010

**Mgr. Dagmar Špillerová**, vedoucí programu 0,3 HPP od 01. 04. 2010

**Klára Jirásková, DiS.**, koordinátorka regionálního terénního programu 0,5 HPP od 01. 04. 2010

**Klára Šalomová, DiS.**, pracovník regionálního terénního programu 0,5 HPP od 01. 04. 2010

**Petr Klement**, pracovník v programu Dance 8; 1,0 HPP

**Eliška Benešová, DiS.**, pracovník regionálního terénního programu, 0,7 HPP (od 01. 04. 2010)

#### DOBROVOLNÍCI:

Petra Nováková, Kristýna Pilařová, Bára Šestáková, Kateřina Mikulicová, Lucie Mašková, Pavla Tomášková, Ivana Kaňáková, Ivana Křivancová, Karolína Junková, Irena Grunclová

#### EXTERNÍ SUPERVIZE:

**MUDr. Petr Popov**, případová a týmová supervize

**PhDr. Milan Kinkor**, supervize managementu



## DROGOVÉ PORADENSTVÍ VE VĚZENÍ

**Adresa:** Havířská 11, Plzeň 301 00

**E-mail:** vezeni@cppt.cz

**Tel:** 377 421 374

**MT:** 724 890 073

**Vedoucí zařízení:** Mgr. Dagmar Špillerová

**Koordinátor:** Klára Jirásková, DiS.

### POSLÁNÍ

Posláním programu je podporovat a motivovat osoby zneužívající návykové látky, které se ocitly v konfliktu se zákonem a jsou ve výkonu vazby nebo výkonu trestu, ke snižování rizik spojených se zneužíváním návykových látek a k aktivnímu řešení jejich stávající situace změnou životního stylu směrem k abstinenci.

Prostřednictvím korespondenčních a osobních kontaktů a poskytování odborného poradenství pomáhat předcházet zacyklení nežádoucího životního stylu klientů (užívání návykových látek, páčání trestné činnosti) vedoucího k jejich sociálnímu vyloučení, a tím současně podporovat jejich zařazení do běžného života.

### OKRUH OSOB, KTERÝM JE SLUŽBA URČENA

- Osoby, které se svým rizikovým způsobem života spojeným s užíváním návykových látek dostaly do konfliktu se zákonem a jsou toho času: ve výkonu vazby nebo výkonu trestu, případně ti, kterým lze pomoci navázat spolupráci s Probační a mediační službou a přispět k využití alternativních způsobů trestání či ochranné léčby.
- Osoby, po výstupu z výkonu trestu, které nyní hledají podporu ke změně životního stylu směrem k abstinenci, zapojení se do společnosti s možností nástupu na léčbu závislosti;
- Rodinní příslušníci a další blízké osoby uživatelů návykových látek ve výkonu vazby či výkonu trestu.

### ZÁKLADNÍ PRINCIPY POSKYTOVANÝCH SLUŽEB

- dobrovolnost (záleží na rozhodnutí klienta, zda nabízené služby využije)
- individuální přístup (přístup dle klientových aktuálně-specifických potřeb a kontextu, ve kterém se nachází)
- podpora a zkompetentňování klienta (vedení klienta k samostatnosti a aktivnímu přístupu)
- mlčenlivost (hranice jsou dány ohlašovací povinností a písemným souhlasem klienta s poskytnutím informací osobních údajů)
- partnerství a respekt (klient je vůči pracovníkovi programu v rovném postavení)
- bezplatnost

### SLUŽBY POSKYTOVANÉ V ROCE 2010

- Individuální poradenství, motivační trénink – pomoc vytvořit náhled klienta na význam závislosti v jeho životě a na reálné možnosti jejího řešení, podpora ze světa „vně“ věznice, prevence destrukce rodinných vztahů

- (případně pomoc při jejich obnovování), vytváření podpory pro překonání náročné situace, mapování, podpora motivace k životní změně směrem k léčbě a abstinenci, vytváření náhledu na situaci, pomoc ve změně postojů;
- Krizová intervence – podpora v náročné situaci, stabilizace, zklidnění, nalezení konstruktivních kroků v náročné situaci, předcházení destruktivnímu chování a jednání (především u prvovězňených u osob);
- Informační servis – poradenství v oblasti zdravotních a jiných rizik spojených s užíváním drog;
- Postpenitenciární péče – pomoc s návratem z vězení a začleněním do společnosti – pomoc s vyřízením dokladů, registrací na úřadu práce, s hledáním zaměstnání a ubytování, zprostředkování léčby závislosti, podpora v abstinenci apod. V rámci postpenitenciární péče je poskytováno především individuální poradenství, podpůrná a motivační terapie, sociální a právní poradenství, informační servis, asistenční služba, zprostředkování návazné a jiné odborné péče;
- Telefonické a internetové poradenství – určeno pro osoby před nástupem / po propuštění z vazby / výkonu trestu odnětí svobody a osoby blízké klientů, kteří se nacházejí na vazbě nebo ve výkonu trestu;
- Zprostředkování návazné a jiné odborné péče – pomoc při zajištění vhodné pomoci a překonání překážek směrem k trvalé abstinenci či stabilizaci;
- Sociální a právní poradenství – pomoc při orientaci v nové situaci vzhledem k sociálním a právním aspektům;
- Poradenství a podpůrná terapie pro osoby blízké uživatelů – prostor pro ventilaci pocitů, pochopení fenoménu závislosti a jeho význam v životní cestě jejich blízké osoby, vytváření realistických očekávání a možných strategií pro další život.

### VÝVOJ AKTIVIT V ROCE 2010

V Plzeňském kraji je program Drogové poradenství ve věznici jediným programem zacíleným na dlouhodobou systematickou poradenskou práci s uživateli drog ve výkonu vazby či trestu odnětí svobody. Program poskytuje své služby ve Věznici Plzeň na základě formální smlouvy o spolupráci, uzavřené s věznicí v roce 2008. Významným cílem, kterého se podařilo v roce 2010 dosáhnout, je prohloubení spolupráce s Věznicí Plzeň a dohoda o zahájení realizace služeb programu v oddělení výkonu trestu (dosud byly služby programu poskytovány pouze obviněným v oddělení výkonu vazby). Byly vyjednány podmínky pro poskytování služeb tak, aby od 01. 01. 2011 mohly být služby programu poskytovány v oddělení výkonu trestu a došlo ke zlepšení podmínek pro poskytování služeb v oddělení vazby.

- Realizace služeb ve Věznici Plzeň: služby programu byly v roce 2010 realizovány v oddělení výkonu vazby Věznice Plzeň, kde byly zájemcům o službu poskytovány poradenské služby 1x týdně;
- Zvýšení efektivity služeb a zajištění kontinuity práce s klientem: cílem aktivit v rámci projektu je zajištění kontinuity práce s klientem – tedy zajištění navázání kontaktu před nástupem klienta do výkonu trestu, udržení kontaktu během klientova pobytu ve vězení a podpora a péče po návratu z výkonu trestu. Cílem dále je zajistit ucelený systém péče o klienty v konfliktu se zákonem, klienty ve výkonu vazby případně trestu odnětí svobody a o klienty navracející se z vězení.
- Poskytování korespondenční formy práce s klienty: v letošním roce došlo k přehodnocení a přenastavení poskytování korespondenční formy práce klientům programu. V předcházejících letech spočívalo těžiště

této formy práce především v poskytování hmotné pomoci. Od letošního roku byla tato služba pozastavena. Důvodem byl jednak nedostatek finančních prostředků, zároveň i vyjasnění potřebnosti této služby s věznicí (skutečností je, že veškeré základní hygienické potřeby jsou vězněným osobám zajišťovány z prostředků věznice). V současné době korespondenční spolupráce spočívá téměř výhradně v poradenské práci. Došlo tak k jejímu zkvalitnění, zároveň to ale přineslo snížení počtu kontaktů.

→ Zapojení programu do celorepublikového výzkumu o užívání návykových látek před a po nástupu výkonu trestu: v průběhu listopadu 2010 bylo realizováno dotazníkové šetření ve věznicích v ČR ohledně užívání návykových látek před a po nástupu výkonu trestu. Šetření pro Národní monitorovací středisko pro drogy a drogové závislosti se svolením a ve spolupráci s GR VS zajišťovala agentura Median, administrátory byli pracovníci drogových služeb ve vězení. Pracovnice programu Drogové poradenství ve věznicích se na realizaci výzkumu podílely a v rámci šetření vstoupily do věznic Kynšperk nad Ohří, Horní Slavkov, Plzeň a Lubenec - Drahonice.

Účast na výzkumu přinesla pracovním programem nové zkušenosti z jiných zařízení a zároveň další prohloubení kontaktu a spolupráce s Věznicí Plzeň.

## STATISTIKA

### Vývoj a změny cílové populace

Mezi klienty stabilně převažují muži a uživatelé pervitinu před uživateli heroinu.

### Průměrný věk klientů programu:

průměrný věk klienta v 1. pololetí 2009	28,1
průměrný věk klienta v roce 2009	29,3
průměrný věk klienta v 1. pololetí 2010	29,1
průměrný věk klienta v roce 2010	27,3

### Celkem klientů:

Počet klientů ve výkonu vazby:	61
Počet klientů ve výkonu trestu:	31
Počet klientů v ambulantní péči:	17
Počet klientů neuzivatelů:	3

### Počet výkonů:

individuální poradenství	134
korespondenční práce	87
sociální práce	19
krizová intervence	42

## CÍLE PROGRAMU PRO ROK 2011

- pokračovat v dobré spolupráci s K-centrem CPPT především v oblasti společné případové práci s klienty, předávání a odkazování klientů
- zefektivnit přímou práci a zajistit její kontinuitu ve Věznicí Plzeň – od 01. 01. 2011 zahájit poskytování služeb programu v oddělení výkonu trestu a rozšířit poradenské hodiny v oddělení výkonu vazby,
- zajistit kontinuitu práce s klienty ve všech možných fázích jejich spolupráce s programem – navazování klientů K-centra, jejich provázení od zahájení trestního řízení, soudního řízení, nástupu výkonu trestu, pobytu ve věznicí, obdobím před výstupem z věznice a v době po návratu do života na svobodě.
- zaměřit se na postpenitenciární péči – v souvislosti se zahájením poskytování služeb v oddělení výkonu trestu zajistit cílené nabízení postpenitenciární péče klientům programu z řad odsouzených, především klientům před výstupem z věznice.

## PERSONÁLNÍ OBSAZENÍ:

**Mgr. Dagmar Špillerová**, vedoucí programu (od 01. 04. 2010 na 0,2 HPP)

**Klára Jirásková, DiS.**, koordinátorka programu, terénní sociální pracovníce (0,5 HPP)

**Eliška Benešová, DiS.**, terénní sociální pracovníce (od 01. 04. 2010 na 0,3 HPP)

## EXTERNÍ SUPERVIZE:

**PhDr. Jan Šikl, PhD.**, případová a týmová supervize, do září 2010

**MUDr. Stanislav Kudrle**, případová a týmová supervize, od prosince 2010

**PhDr. Milan Kinkor**, supervize managementu

## KONTAKTNÍ CENTRUM

**Adresa:** Havířská 11, Plzeň 301 00

**E-mail:** centrum@cppt.cz

**Tel/fax:** 377 421 374

**MT:** 731 522 288

**Vedoucí zařízení:** Mgr. Dagmar Špillerová

**Koordinátor:** Lucie Peschiková

## POSLÁNÍ

Kontaktní centrum CPPT, o.p.s. poskytuje odborné sociální služby osobám od 15 let, které hledají podporu při řešení sociálních a zdravotních obtíží, do nichž se dostali oni sami či jejich blízcí (členové rodiny, přátelé atd.) v důsledku experimentování či pravidelného užívání návykových látek.

Poskytované služby snižují rizika a důsledky zneužívání návykových látek, umožňují klientům najít bezpečný prostor pro řešení aktuálních problémů a hledání přijatelných cest ke zmírnění rizik dosavadního životního stylu a pro motivaci k životu bez návykových látek.

## OKRUH OSOB, KTERÝM JE SLUŽBA URČENA

Osoby starší 15 let, které v důsledku užívání návykových látek hledají odborné informace, poradenství a jiné sociální a zdravotnické služby, potřebují přijetí a podporu k provedení změn směrem k návratu do společnosti a k životu bez zneužívání návykových látek. Poradenské služby jsou poskytovány i rodinným příslušníkům a jiným blízkým osobám uživatelů návykových látek, kteří potřebují orientaci v problematice a odbornou podporu. K-centrum poskytuje služby všem zájemcům s preferencí obyvatel Plzně a Plzeňského kraje. Dále KC poskytuje odborné a laické veřejnosti informace, stáže, spolupracuje na výzkumech atd. se záměrem demýtizace drogové problematiky a podporování společenské platformy pro racionální protidrogovou politiku.

## ZÁKLADNÍ PRINCIPY POSKYTOVANÝCH SLUŽEB

- Motivace k samostatnosti a aktivnímu přístupu k životu
- Dobrovolná účast klientů
- Anonymita a diskrétnost
- Dodržování lidských práv a základních svobod
- Schopnost reagovat na potřeby klientů
- Profesionalita personálu
- Individuální přístup ke klientům
- Rovný přístup ke všem klientům
- Bezplatnost poskytovaných služeb
- Nízkoprahovost – snadná dostupnost služeb

## SLUŽBY JSOU ZAMĚŘENY NA NÁSLEDUJÍCÍ OBLASTI:

- Navázat kontakt a vytvořit vztah důvěry s uživateli návykových látek
- Zvýšit u klientů povědomí o zdravotních a sociálních rizicích aplikace návykových látek
- Snižovat sociální a zdravotní poškození klientů
- Předcházet destruktivnímu chování a jednání klientů
- Podpořit motivaci klientů ke změně směrem k méně rizikovému životu, životu bez návykových látek
- Podpořit klienty motivované k abstinenci, k léčbě závislosti a návratu do běžného života bez drog
- Podpořit klienty při překonávání náročných životních situací
- Podpořit klienty při zvyšování kompetencí na řešení problémů spojených s užíváním návykových látek
- Prevence rozpadu a zhoršení sociálních aj. podmínek rodin v kontaktu se závislostí
- Demýtizace drogové problematiky, podpora racionální protidrogové politiky

## Služby poskytované v roce 2010:

### NÍZKOPRAHOVÉ SLUŽBY

Jsou dostupné každému, kdo splňuje kritéria cílové skupiny a respektuje kardinální pravidla programu

- Výměnný injekční program
- Služby Kontaktní místnosti: potravinový a hygienický servis, kontaktní práce
- Testování a poradenství HIV, VHB a VHC
- Krizová intervence osobní, telefonická
- Základní sociální poradenství, sociální práce, asistenční služba a informační servis
- Poradenství v oblasti rizik (zdravotní, sociální, právní) při užívání návykových látek a závislostí spojených s užíváním drog (osobní, telefonické, e-mail)
- Základní zdravotnické ošetření a poradenství, testování gravidity a poradenství, zprostředkování návazné zdravotnické péče (možnost doprovodu)
- Internetové poradenství

### PRAHOVÉ SLUŽBY

Odborné sociální poradenství a jiné odborné sociální služby. Na klienta jsou kladeny vyšší nároky, které se týkají dodržení dohodnutých pravidel a postupů pro dosažení klientových cílů.

- Motivační trénink (strukturované poradenství s terapeutickými prvky motivující ke změně životního stylu a zvýšení kompetencí při řešení problémů spojených s užíváním návykových látek, podporující schopnost kontroly a abstinence od návykové látky)
- Zprostředkování pobytové, ambulantní či substituční léčby
- Individuální, párové a rodinné poradenství
- Skupiny pro rodiče osoby blízké provozované Programem následné péče CPPT, o.p.s.
- Sociální práce (podpora při zajištění osobní dokumentace, práce, bydlení, finančních záležitostí, jednání s jinými institucemi atd.)

- Socioterapie, výkon samosprávy (na základě uzavřené Dohody o provedení práce)
- Možnost výkonu OPP – na základě dohody s probační a mediační službou, po rozhodnutí soudu, uzavření smlouvy s klientem

### VÝVOJ AKTIVIT V ROCE 2010:

#### Poradenství

V tomto roce zaznamenáváme pokles počtu výkonů v oblasti poradenství přesto, že celkový výkon programu měřený počtem kontaktů vzrostl.

	Počet výkonů v poradenství v roce 2009	Počet výkonů v poradenství v roce 2010
Individuální sociální práce	893	573
Individuální poradenství	708	609
Rodinné poradenství a poradenství pro rodiče	258	181
Výkonů celkem	1859	1363

#### Kontaktní místnost

Počet kontaktů v roce 2009	Počet kontaktů v roce 2010
2498	3279

#### Výměnný injekční program

V poskytování této služby se potýkáme již druhý rok s problémem nedostatku finančních prostředků na zdravotnický materiál. Poskytnutá dotace pokrývá nedostatečně náklady potřebné k naplnění standardů kvality služeb v této oblasti. V roce 2010 se zde již odrazil odliv zájmu klientů a pokles výkonů.

	Počet provedených výměn	Počet vydaných injekčních setů
2009	3 331	123 129
2010	2 931	92 935

#### Testování infekčních nemocí přenosných krví

Testování je realizováno ve spolupráci se Zdravotním ústavem v Plzni. MUDr. Fránová dochází do zařízení 1x za 14 dní a provádí odběry na VHB, VHC, HIV a syfilis.

Test na infekční onemocnění	Počet vyšetření	Positivní výsledek vyšetření	Negativní výsledek vyšetření
HIV/AIDS	38	0	38
virová hepatitida C	38	6	32
virová hepatitida B	37	1	36
virová hepatitida A	0	0	0
syfilis	13	1	12
Celkem	126	8	118

V roce 2010 bylo umožněno testování 39 osobám. Jednalo se o 35 uživatelů návykových látek a 4 jejich sexuální partnery. Bylo provedeno celkem 126 vyšetření na infekční nemoci.

#### Nový dílčí projekt zaměřený na matky uživatelky návykových látek

Tento projekt jsme dále aktivně rozvíjeli jen minimálně. Pokračovali jsme v činnostech vyjednaných v loňském roce, kdy byl projekt podpořen Magistrátem města Plzně.

#### Statistika

Srovnání statistických údajů provedených výkonů za rok 2009 /2010

	2009	2010	Interpretace
Počet klientů KC	512	556	Mírný nárůst počtu klientů oproti roku 2009. Počet kontaktů výrazně roste a to především ve využívání služeb kontaktní místnosti. Sledujeme též mírný nárůst prvních kontaktů. Předpokládáme atraktivitu programu pro klienty.
Kontakty	6133	6890	
První kontakty	287	294	
Kontakty dílčího projektu „MATKY“	Projekt ještě nebyl realizován	46	Přes skutečnost, že aktivní rozvoj projektu byl zastaven, pracujeme dále s touto cílovou skupinou.
Počet výměn	3331	2931	Pokles počtu provedených výměn považujeme za významný. Vysvětlujeme ho menší „atraktivitou“ poskytovaného zdravotnického materiálu (finanční problémy – nejsou k dispozici masti, vitamíny apod) a regulací kapacity služby prostřednictvím otevírací doby (limitované personální kapacity).
Počet vydaných injekčních jehel	123 129	92 935	Pokles vydaných injekčních setů, považujeme za významný. Vysvětlujeme ho opět menší atraktivitou poskytovaného zdravotnického materiálu v závislosti na omezených finančních prostředcích.
Testy VHC	48	38	Zájem o testy mají klienti, kterým se nedaří přijít v době, kdy lékařka v KC testuje. Rádi bychom v závislosti na přidělených finančních prostředcích rozšířili službu o orientační testování, které je pro cílovou skupinu dostupnější.
Testy VHB	46	37	
HIV	46	38	
Syfilis	7	13	
Nástup do léčby	47	41	



Poradenství (individuální poradenství, sociální práce a rodinné poradenství)	1859	1363	Pokles celkového počtu výkonů v poradenství vysvětlujeme vznikem dílčího poradenského programu pro rodinu v P centru naší organizace, kam mladistvé klienty a jejich rodiče odkazujeme, stoupajícím trendem pracovat s klienty dlouhodobě v rámci podpory v abstinenci na jedné straně, současně nárůstem počtu klientů v kontaktní místnosti a stagnujícím počtem personálních kapacit.
Počet kontaktů v kontaktní místnosti	2498	3279	Výrazný vzestup kontaktů v rámci provozu kontaktní místnosti o 781 kontaktů. Klienti ji využívají jednak skupinově, dále nabízíme klientům tento prostor k využití individuálně na základě konkrétního osobního cíle, např. v případě, kdy řeší svou sociální situaci a abstinují, případně jsou v přípravě na léčbu závislosti apod.
Počet klientů individuálního poradenství	382	308	Pokles počtu osob v poradenství vysvětlujeme vznikem dílčího poradenského programu pro rodinu v P centru naší organizace, kam mladistvé klienty a jejich rodiče odkazujeme, též se zde projevuje trend pracovat s klienty dlouhodobě, což vede k přirozené regulaci služby na základě limitované personálních kapacit programu.
Zdravotnické ošetření	441	456	Počet zdravotnického ošetření odpovídá roku 2009.

#### CÍLE PROGRAMU PRO ROK 2011:

- Udržení kvality a rozsahu stávajících služeb.
- Udržení a rozvoj znalostí a dovedností členů týmu se zaměřením na zvyšování kvality služeb.
- Udržení a rozvoj nového segmentu služeb, zaměřeného na matky uživatelky návykových látek ve spolupráci s partnery programu.
- Rozšíření možností testování infekčních nemocí přenášených krví (HIV, virových hepatitid) o orientační testy z kapky krve.

#### PERSONÁLNÍ OBSAZENÍ:

**Mgr. Dagmar Špillerová**, vedoucí a odborný garant programu (0,5 HPP)

**Lucie Peschiková**, koordinátorka programu, zdravotnický pracovník (1,0 HPP)

**Mgr. Dana Šedivá**, terapeutka, od 01. 05. 2010 přechod do P centra CPPT, o.p.s. (0,4 HPP)

**Bc. Karel Frouz**, sociální pracovník (1,0 HPP)

**Mgr. Lucie Plavjaniková**, pracovník v sociálních službách (1,0 HPP)

**Veronika Makovičková, DiS.**, pracovník v sociálních službách (0,5 HPP)

**Bc. Lenka Fialová**, kontaktní a sociální pracovník od 01. 09. 2010 (0,6 HPP)

**Klára Šalomová, DiS.**, kontaktní a sociální pracovník od 01. 04. 2010 (0,5 HPP)

#### EXTERNÍ SPOLUPRACOVNÍCI:

**PhDr. Dagmar Nechutná**, psychologka, terapeutka

**MUDr. Daniela Fránová**, testování infekčních nemocí, předtestové a potestové poradenství s klienty programu

#### EXTERNÍ SUPERVIZE

**PhDr. Jan Šikl**, supervize týmová a případová

**PhDr. Jitka Vodňanská**, supervize práce s rodinou

**PhDr. Milan Kinkor**, supervize managementu

## PROGRAM NÁSLEDNÉ PÉČE

**Adresa:** Doudlevecká 71, 30100 Plzeň

**E-mail:** ambulance@cppt.cz

**Tel:** 377321051

**MT:** 737143035

**Vedoucí zařízení:** PhDr. Petr Hrouzek, Ph.D.

PNP je součástí terciární prevence závislosti, která výrazně zefektivňuje celý systém péče o osoby závislé na návykových látkách. Pracujeme s lidmi, kteří minimálně tři měsíce abstinují od drog a jiných návykových látek po odchodu z krátkodobé a střednědobé léčby, z komunit, ale i s klienty po léčbě ambulantní a v neposlední řadě s klienty, kteří se pro abstinenci rozhodli sami bez podpory léčebného zařízení. Abstinujícím nabízíme široké spektrum psychoterapeutických a sociálních služeb.

### POSLÁNÍ

Program následné péče CPPT, o. p. s. poskytuje svými odbornými sociálními službami podporu lidem, kteří se rozhodli pro život bez návykových látek ve chvíli přechodu od závislosti k osobní svobodě. Jsme přesvědčeni, že odborný individuální přístup v tomto nelehkém období výrazně pomáhá snížit riziko návratu k užívání návykových látek a poškozujícímu chování k sobě i společnosti. Svými službami podporujeme klienty při začleňování zpět do společnosti v souladu s jejich potřebami v oblasti zaměstnání, studia, samostatného bydlení, rodinných a přátelských vztahů a v neposlední řadě při obnovování, budování a udržení si zdravého životního stylu a k vyrovnání se s nedávnou minulostí.

### OKRUH OSOB, KTERÝM JE SLUŽBA URČENA

Program následné péče CPPT, o.p.s. poskytuje odborné sociální služby lidem, kteří se rozhodli pro život bez návykových látek, minimálně 3 měsíce abstinují nebo absolvovali léčbu závislosti na návykových látkách a hledají podporu pro udržení této životní změny. Zejména pokud v důsledku užívání návykových látek došlo v jejich životě ke změnám, které ohrožují smysluplné začlenění do základních vztahů, širších sociálních vazeb a uplatnění na trhu práce.

Poradenské a terapeutické služby poskytujeme i rodičům, partnerům a blízkým těchto osob. Potřebují informace, orientaci v problematice, podporu, bezpečné místo pro sdílení svých problémů a hledání optimálního postupu při řešení aktuálních potíží. Odbornou pomoc a podporu potřebují bez ohledu na to, zda jsou například jejich děti před nebo po léčebném pobytu, ale i ve chvíli, kdy jejich děti návykové látky aktivně užívají.

### ZÁKLADNÍ PRINCIPY POSKYTOVANÝCH SLUŽEB

- Služby poskytované PNP jsou veřejně přístupné.
- Využívání služeb je dobrovolné.

- Při plánování efektivní podpory klientovy samostatnosti vycházíme z jeho individuálních potřeb.
- Respektujeme objektivní zjištění z oboru adiktologie.
- Zaručujeme bezpečný prostor a důstojnost všech zúčastněných, mlčenlivost a srozumitelnost pravidel spolupráce.

### SLUŽBY POSKYTOVANÉ V ROCE 2010

- Sociálně terapeutickou činností: terapeutické činnosti, jejichž poskytování vede k trvalé abstinenci, prevenci relapsu, rozvoji nebo udržení osobních a sociálních schopností a dovedností podporujících sociální začleňování;
- Zprostředkování kontaktu se společenským prostředím: aktivity umožňující lepší orientaci ve vztazích odehrávajících se ve společenském prostředí;
- Pomoc při uplatňování práv, oprávněných zájmů a při obstarávání osobních záležitostí: pomoc při vyřizování běžných záležitostí – hospodaření s penězi, časem, doplňování vzdělání, kvalifikace, pomoc při obnovování nebo upevnění kontaktu s rodinou a pomoc při dalších aktivitách podporujících sociální začleňování osob.

### PŘI POSKYTOVÁNÍ SLUŽEB VYUŽÍVÁME TĚCHTO METOD PRÁCE:

- Individuální a skupinové psychoterapeutické postupy zastřešené integrovaným psychodynamickým přístupem, využívající prvky gestalt terapie, existenciální psychoterapie a biodynamické psychoterapie.
- Sociální práce
- Sociální individuální a skupinové poradenství
- Socioterapie – nácvik, informace, asistence + poradenství
- Chráněné prostředí – stacionář a chráněné bydlení
- Arteterapie
- Bodywork
- Krizová intervence
- Rodinné poradenství
- Zátěžové aktivity
- Relaxační techniky
- Chráněné bydlení

### ZÁKLADNÍ SESTAVY POSKYTOVANÝCH SLUŽEB

- individuální doléčování
- intenzivní doléčování
- doléčování s chráněným bydlením
- poradenství pro rodiče a blízké uživatelů návykových látek
- skupinová terapie pro rodiče a blízké uživatelů návykových látek

### VÝVOJ AKTIVIT V ROCE 2010:

- V roce 2010 program ve všech hlavních činnostech pracoval v meziročních hladinách. V plné míře byly

realizovány všechny složky terapeutické části následné péče; skupinová a individuální terapie a poradenství, skupinová a individuální terapie, poradenství pro rodiče a blízké klientům, arteterapie.

Kapacita chráněného bydlení byla v roce 2010 využita z 69 %. V roce 2010 se konal pouze jeden zátěžový program, pro malý zájem klientů PNP. příčiny tohoto jevu vyhodnocujeme, aby bylo možné zvolit vhodnou strategii k obnovení výkonu v této složce služeb.

Je patrný mírný pokles terapeutické složky zejména v položce individuální terapie a poradenství. O to více byly realizovány výkony sociální práce (projekt MPSV). Tato skutečnost souvisí s aktuálními podobami zakázek klientů programu. Celkově však program dále mírně meziročně roste. Pro podrobnosti viz statistická část.

→ V průběhu prvního pololetí 2010 byla ve spolupráci s PMS Plzeň zahájena práce na přípravě poradenského programu pro rodiče, kterým byla soudem uložena povinnost absolvovat program psychologického poradenství v souvislosti s řízením pod vlivem návykové látky a kteří v současnosti abstínují. Vlastní realizace byla zahájena v měsíci říjnu. Pilotní sestava skupinových sezení proběhla do konce roku. Na základě společného pracovního setkání s PMS Plzeň, byla pilotní sestava vyhodnocena jako úspěšná a od roku 2011 bude tento poradenský program dále poskytován pod názvem „HERMES“, jako součást služeb PNP.

→ Práce na rozšíření PNP o doléčování s chráněným bydlením pro rodiče s dětmi jsou ve fázi řízení o stavební povolení na základě architektonického projektu z minulého roku a vyhledávání vhodného zdroje pro financování i souvisejících stavebních úprav.

→ Pracovníci PNP se podíleli na přípravě AT konference Plzeňského kraje, nad kterou letos mělo CPPT záštitu.

→ Součástí hlavní činnosti programu jsou i nadále prezentační návštěvy ve spolupracujících zařízeních. V uplynulém období se jednalo pouze o Psychiatrickou kliniku FN v Plzni. Nedostatek financí nám nedovoluje pravidelně vyjíždět do léčeben mimo region.

→ V rámci prezentace programu jsme se účastnili celostátní AT konference v Měříně a aktivně vystoupili na AT konferenci Plzeňského kraje.

→ Pracovníci programu se aktivně podílejí na vzdělávání kolegů z ostatních programů CPPT, o.p.s. v rámci kasuistických a tematických seminářů.

→ Pravidelně a aktivně se účastníme setkávání sekce IANP A.N.O.

→ I nadále se podílíme na spolupráci (výuka) s PF v Plzni.

→ Průběžně probíhá aktualizace kontaktů spolupracujících i nových léčebných zařízení a institucí zabývajících se sociální problematikou.

Ukazatele a služby (souhrnně za ambulanci i chráněné bydlení)	
Počet kontaktů	1705
Prvních kontaktů	60
Počet sezení individuální terapie a poradenství / počet osob (1)	463/51
Počet terapeutických skupin / počet osob	53/25
Spočet výkonů sociální práce (2) / počet osob	506/30
Počet sezení rodinného poradenství / počet osob	62/16
Počet skupin pro rodiče a blízké klientů / počet osob	18/11
Počet arteterapií / počet osob	15/6
Zátěžové programy (3) / počet osob	1/ 5
Počty socioterapeutických skupin (4) / počet osob	41/23

(1) počet osob, které službu využívaly

(2) zahrnuje individuální sociální poradenství, sociální práci a sociální asistenci a výkony casemanagementu klientů chráněného bydlení

(3) 1-3 denní zátěžová skupinová aktivita

(4) výhradně klienti chráněného bydlení

Charakteristika klientely	
Počet klientů (uživatelé návykových látek)	85
Uživatelé návykových látek ženy/muži	33/35
Průměrný věk klienta (uživatelé návykových látek)	29,1
Osoby blízké klientům	17
Zneužívané návykové látky (%)	
Pervitin	46
Heroin	13
Alkohol	25
Gambling	1



### CÍLE PROGRAMU PRO ROK 2011:

- Příprava investičního projektu pro realizaci adaptaci objektu pro doléčování rodičů s dětmi.
- Udržení stávajících služeb v současné kvalitě.
- Upevnění poradenského programu Hermes a jeho evaluace.
- Zvýšení PR aktivit programu směrem k odborné a široké veřejnosti.

### PERSONÁLNÍ OBSAZENÍ:

**PhDr. Petr Hrouzek, Ph.D.**, vedoucí, terapeut (0,9 HPP)

**Bc. Pavla Zárybnická**, zástupkyně vedoucího, terapeutka, sociální pracovníce (1,0 HPP)

**Ludmila Joanidisová**, terapeutka, terapeutická práce s rodinou (1,0 HPP)

**Bc. Monika Řežábková**, sociální pracovníce, správa chráněného bydlení (1,0 HPP)

### EXTERNÍ SUPERVIZE:

**MUDr. Stanislav Kudrle**, týmová a případová supervize

**RNDr. Jitka Vodňanská**, supervize práce s rodinou

**PhDr. Milan Kinkor**, supervize management

## Příloha k účetní závěrce za účetní období 2010

### I. Obecné údaje o společnosti

#### Název společnosti:

Centrum protidrogové prevence a terapie, o. p. s.

#### Sídlo společnosti:

Havířská 11  
301 00 Plzeň

#### Právní forma:

Obecně prospěšná společnost

#### IČO:

252 32 142

#### Registrace:

Společnost byla zřízena jako neziskový samostatný právní subjekt za účelem zajišťování těchto **obecně prospěšných služeb**:

- minimalizace zdravotních, duševních a sociálních rizik spojených s užíváním drog i v terénu
- HIV testování a poradenství
- kontaktní a poradenská činnost i v terénu a po telefonu
- poskytování hygienického a potravinového servisu
- zprostředkování návazné léčebné a sociální péče
- terapeutická činnost
- přednášková a osvětová činnost
- psychoterapie
- provozování resocializačních zařízení
- psychologická diagnostika a poradenství
- krátkodobé azylové ubytování
- provozování krizové telefonní linky

**Doplňkovou činnost** společnost vykonává. Jedná se o realizaci dlouhodobého programu primární prevence – je to čtyřletý kontinuální interaktivní program, jehož součástí je problematika návykových látek a jiných forem rizikového chování, dále rozvoj sociálních dovedností žáků a studentů 6. až 9. tříd ZŠ a víceletých gymnázií. Tento program je financován z veřejných zdrojů a škola se na něm finančně spolupodílí.

Pak se jedná o interaktivní semináře pro SŠ, SOU, OU – aktivity specifické primární prevence, které interaktivní formou zprostředkovávají informace o problematice různých forem rizikového chování. Seminář je vždy tematicky zaměřen na minimálně jednu formu rizikového chování. Je určen pro třídní kolektivy a škola si jej plně hradí.

Poté se může jednat o stáže a exkurze v programech viz ceník služeb CPPT, o. p. s.

#### Orgány společnosti:

Společnost má zřízenou správní radu a dozorčí radu. Členy **správní rady** k 31. 12. 2010 byli:

Mgr. Michal Vozobule, trv. Bytem Plzeň – předseda správní rady

Martin Polívka, trv. Bytem Plzeň - člen správní rady

Mgr. Karel Duda, trv. Bytem Plzeň - člen správní rady



Členy **dozorčí rady** společnosti k 31. 12. 2010 byli:  
Ing. Alžběta Čiháková, trv. bytem Plzeň – předsedkyně dozorčí rady  
Mgr. Ivana Palánová, trv. bytem Spálené Poříčí – členka dozorčí rady  
Ing. Ladislav Dolejš, trv. bytem Plzeň – člen dozorčí rady

Funkci **ředitele** společnosti vykonává Mgr. Markéta Luňáčková

#### Zakladatelé

CPPT ,o.p.s. byla založena Městem Plzní dne 30.4.1999 na základě usnesení Rady města Plzně č.439 ze dne 25.6.1998 a Zastupitelstva města Plzně č. 140 ze dne 10.9.1998.

## II. Účetní metody, obecné účetní zásady, způsoby oceňování

Účetnictví účetní jednotky bylo zpracováno v souladu se zákonem č. 563/1991 Sb. o účetnictví v platném znění a vyhláškou č. 504/2002 Sb.

Účetní zápisy byly prováděny průběžně v účetním období po vystavení účetního dokladu na jednotlivé syntetické či analytické účty uvedené v účtovém rozvrhu pro rok 2010. Účetní jednotka účtovala v souladu s účetními metodami stanovenými § 4, odst. 8 zákona o účetnictví.

Odpisový plán účetních odpisů účetní jednotka sestavila tak, že stanovila předpokládanou dobu životnosti konkrétního majetku. Vstupní cenu majetku vydělila počtem uvedené doby odepisování v měsících a účetní odpisy pak činí poměrnou část vstupní ceny majetku za každý kalendářní měsíc.

Pro daňové odpisy dlouhodobého hmotného majetku použila účetní jednotka metodu lineárních odpisů dle zákona o dani z příjmů. Dlouhodobý nehmotný majetek je daňově odepisován rovnoměrně.

Účetním obdobím společnosti je kalendářní rok. Rozvahovým dnem je 31. 12. 2010.

Účtování zásob je prováděno způsobem B evidence zásob.

Minimální výše ocenění jednotlivé položky samostatných movitých věcí a souboru movitých věcí s dobou použitelnosti delší než jeden rok pro účetní zahrnutí do dlouhodobého hmotného majetku je stanovena v hodnotě Kč 40 000,-. Samostatné movité věci a soubory movitých věcí s dobou použitelnosti delší než jeden rok v ocenění do této výše se považují za drobný hmotný majetek a je o nich účtováno jako o zásobách. Tento majetek je evidován v operativní evidenci.

Minimální výše ocenění jednotlivé položky nehmotného majetku s dobou použitelnosti delší než jeden rok pro účetní zahrnutí do dlouhodobého nehmotného majetku je stanovena v hodnotě Kč 60 000,-. Nehmotný majetek s dobou použitelnosti delší než jeden rok v ocenění do této výše se považuje za drobný nehmotný majetek a je o něm účtováno jako o službách. Tento majetek je evidován v operativní evidenci.

Způsoby oceňování jednotlivých položek majetku a závazků se řídí příslušnými ustanoveními zákona o účetnictví.

Účetní jednotka nevlastní žádné majetkové účasti ani jiné cenné papíry, a to ani prostřednictvím jiných osob.

Účetní jednotka nemá závazky s dobou splatnosti delší 5 let.

Cizí měny jsou přepočítávány denním kurzem ČNB.

Účetní jednotka nemá závazky, které by nebyly obsaženy v rozvaze.

Účetní jednotka nemá povinnost oceňovat reálnou hodnotou.

Účetní jednotka nevytváří opravné položky a rezervy.

V účetní jednotce se nevyskytují žádné odchylky od účetních metod.

Účetní záznamy jsou zpracovávány pomocí účetního softwaru SKA – podvojně účetnictví, od firmy SKA software, v.o.s., Louka u Litvínova.  
Záruky a věcná břemena nejsou.

Archivace účetních záznamů probíhá v souladu s § 31 a 32 zákona o účetnictví v příručním archivu účetní jednotky a dále je s nimi nakládáno v souladu s dalšími právními předpisy.

## III. Přehled závazků pojistného na sociálním pojištění a veřejném zdravotním pojištění

Splatné závazky nejsou.

## IV. Výsledky hospodaření v členění podle jednotlivých druhů činnosti

Společnost dosáhla v roce 2010 následujících výsledků hospodaření před zdaněním

<b>celkem</b>	<b>57.992,26 Kč</b>
z toho v hlavní činnosti	1.420.283,85 Kč
ve správní činnosti	- 1.572.938,59 Kč
v doplňkové činnosti	210.647,- Kč

## V. Průměrný přepočtený evidenční počet zaměstnanců, osobní náklady

Průměrný přepočtený evidenční počet zaměstnanců za rok 2010 činí 23 a z toho 2 úvazky jsou tč, na rodičovské dovolené.

Jeden ze zaměstnanců uvedených v průměrném přepočteném evidenčním počtu zaměstnanců vykonává funkci ředitelky společnosti.

Přehled o výši osobních nákladů společnosti za rok 2010 udává následující tabulka:

Tabulka č. 3 - Osobní náklady (Kč)

Položka	Kč
Mzdové náklady	5.394.465,-
Zákonné sociální pojištění	1.742.787,-
Ostatní sociální pojištění	0,-
Zákonné sociální náklady	0,-
Ostatní sociální náklady	0,-
<b>Celkem</b>	<b>7 137 252,-</b>



## VI. Výše odměn statutárních zástupců

Členům správní a dozorčí rady podle zákona o obecně prospěšných společnostech nepřísluší odměna za výkon jejich funkce

Členům statutárních a kontrolních orgánů nebyly poskytnuty zálohy ani úvěry.

## VII. Účast členů statutárních a kontrolních orgánů v jiných firmách

Členové SR ani DR nejsou statutárními ani kontrolními orgány v jiných firmách.

## VIII. Způsob zjištění základu daně, daňové úlevy

### Řádek 10 daňového přiznání

Výsledek hospodaření na tomto řádku představuje rozdíl mezi výnosy zaúčtovanými na účtech účtové třídy 6 a náklady zaúčtovanými na účtech účtové třídy 5, s výjimkou účtů účtové skupiny 59 - Daň z příjmů.

Účtová třída 6	Kč	10.049.972,95
Účtová třída 5	Kč	9.991.980,69
Výsledek hospodaření	Kč	57.992,26

### Řádek 40 daňového přiznání

Částka na tomto řádku zahrnuje zůstatek účtu 513 – Náklady na reprezentaci (§ 25 odst. 1 písmeno t) ZDP,) a náklady související s minulým účetním obdobím. Dále zůstatek na účtu 542 – Ostatní pokuty a penále a náklady na hlavní a správní činnost (§ 24 odst.2 písmeno zc) ZDP).

### Řádek 100 daňového přiznání

Částka na tomto řádku zahrnuje příjmy získané darováním movitých věcí (§ 18 odst. 2 ZDP) - nejsou

### Řádek 101 daňového přiznání

Na tomto řádku jsou uvedeny příjmy, které nejsou u poplatníků, kteří nejsou založeni nebo zřízení za účelem podnikání, předmětem daně. Konkrétně se jedná o úroky z vkladů na běžných účtech, příjmy z dotací a jiných forem státní podpory a podpory z rozpočtů obcí a krajů a z prostředků poskytnutých z rozpočtu Evropské unie, a příjmy z činností vyplývajících z jejich poslání za podmínky, že náklady vynaložené v souvislosti s prováděním těchto činností jsou vyšší.

### Řádek 300 daňového přiznání

Částka na tomto řádku představuje slevu podle § 35 odst. 1 ZDP – nejsou.

## IX. Doplnující údaje k položkám rozvahy a výkazu zisku a ztráty

**Účet 022 – Samostatné movité věci** – částka na tomto účtu představuje majetek pořízený z dotací r. 1998 a 2005 – jedná se o osobní automobily Škoda Felicia Škoda Octavia.

**Účet 221 – Účty v bankách** – částka na tomto účtu zahrnuje zůstatek čtyř běžných účtů. Jedná se o provozní běžný účet (zůstatek Kč 336.534,71), běžný účet vlastních prostředků společnosti ( zůstatek Kč 52.557,52) a dva projektové běžné účty s účelově určenými prostředky na realizaci projektu KOTVA (zůstatek Kč 41.589,05) a projektu OPVK II. (zůstatek Kč 222.483,72).

**Účet 314 – Poskytnuté provozní zálohy a zálohy na zásoby** – částka ve výši Kč 221.840,-na tomto účtu představuje zaplacené zálohy na energie spojené s využíváním nájemních prostor v sídle společnosti.

**Účet 324 – Přijaté zálohy** – na účtu jsou evidovány zaplacené kauce od klientů, využívajících možnost chráněného bydlení v prostorách domu na Doudlevecké třídě. Tyto kauce jsou vybírány pro případ poškození nebo zničení majetku společnosti ubytovanými klienty. A přijatá záloha na dotaci projektu OPVK, ve výši 1.019.674,75,- Kč.

**Účet 381 – Náklady příštích období** – částka na účtu představuje náklady na pojištění majetku a zaměstnanců společnosti, dále pak zákonné pojištění odpovědnosti provozu motorových vozidel a předplatné odborné literatury vynaložené v roce 2010.

**Účet 383 – Výdaje příštích období** – částka na účtu představuje vynaložené náklady v roce 2011 v časové souvislosti s rokem 2010.

**Účet 385 – Příjmy příštích období** – částka na účtu představuje vykazané a vyúčtované náklady roku 2010 související s projekty KOTVA a OPVK II. Vyúčtování bylo předáno poskytovateli obou dotací, bylo zkontrolováno a avizováno proplacení v r.2011.

**Účet 388 – Dohadné účty aktivní** - částka na účtu zahrnuje částku dohadu na obdrženu dotaci projektu KOTVA a OPVK II. v roce 2010 a výdaje vyúčtované v roce 2010.

**Účet 389 - Dohadné účty pasivní** – částka na účtu je odhad nevyúčtovaných energií spojených s využíváním pronajatých prostor sídla společnosti za rok 2010.

Pohledávky po lhůtě splatnosti: Kč 2000,-  
Závazky po lhůtě splatnosti: Kč 0

## X. Přijaté dotace, příspěvky a dary

Za účetní období 2010 získala účetní jednotka jako nositel projektů dotace a příspěvky uvedené v následující tabulce. Jednalo se o provozní dotace. Rozdíl mezi zúčtovanými nároky a obdrženým prostředky je způsoben časovým nesouladem mezi účetním obdobím a monitorovacími obdobími u jednotlivých projektů a způsobem vyplácení podpory (dopředu či zpětně).

Naturální dary ve výši 11382,80 Kč ( pečivo Vokurka s. r. o. )  
Finanční dary drobných sponzorů 11750,- Kč

### EU projekty

Číslo projektu	Nároky roku 2010	Uznáno a proplaceno v roce 2010	Bude proplaceno v roce 2011
Projekt č. CZ.1.07/1.3.08/01.0025	671.249,55	436.098,55	235.151,-
Projekt č. CZ.1.07/1.2.03/02.0018	950.180,23	151.469,23	798.711,-



**Běžné dotace k 31.12.2010**

programy	Harm reduction K centrum „Provozování nízkoprahového zařízení v Plzni“	P-centrum „Realizace programu prim. prevence na ZŠ a SŠ v Plzni“	„Realizace programu následné péče pro drogově závislé v ZPČ, regionu“	Harm reduction Terén - Dance &	Poradenství pro uživatele drog ve vazbě ve věznici Plzeň-Bory	Harm reduction regionální terén,program	Chráněné bydlení	Celkem
Příjmy investiční	0	0	0	0	0	0	0	0
	0	0	0	0	0	0	0	0
Příjmy neinvestiční :								
<b>RVKPP</b>	1 383 000	361 000	454 000	0	0	352 000	0	<b>2 550 000</b>
<b>MPSV</b>	0	0	0	0	0	0	610 000	<b>610 000</b>
<b>Plzeň - město</b>	890 000	755 000	200 000	400 000	170 000	0	250 000	<b>2 665 000</b>
<b>KÚ Plzeň, kraje</b>	350 000	150 000	344 000	0	180 000	280 000	310 000	<b>1 614 000</b>
<b>ÚMO 3 Plzeň</b>	11 940	0	0	0	0	0	0	<b>11 940</b>
<b>MŠMT</b>	0	221 000	0	0	0	0	0	<b>221 000</b>
<b>MSP</b>	0	0	0	0	69 000	0	0	<b>69 000</b>
<b>NSFA</b>	7 000	0	0	0	0	0	0	<b>7 000</b>
<b>MMP- testování</b>	20 000							<b>20 000</b>
<b>Město Sušice</b>	0	0	0	0	0	50 000	0	<b>50 000</b>
<b>Město Domažlice</b>	0	0	0	0	0	50 000	0	<b>50 000</b>
<b>Město Horažďovice</b>	0	0	0	0	0	30 000	0	<b>30 000</b>
<b>Město Horšovský Týn</b>	0	0	0	0	0	25 000	0	<b>25 000</b>
<b>Město Nýřany</b>	0	0	0	0	0	55 000	0	<b>55 000</b>
<b>Příjmy celkem</b>	<b>2 661 940</b>	<b>1 487 000</b>	<b>998 000</b>	<b>400 000</b>	<b>419 000</b>	<b>842 000</b>	<b>1 170 000</b>	<b>7 977 940</b>
Výdaje neinvestiční:	2 661 940	1 487 000	998 000	400 000	419 000	842 000	1 170 000	7 977 940
Mzdové nákl. vč. 34% odvodů státu	1 722 804	1 193 659	793 616	395 538	330 193	712 249	813 507	5 961 626
Provozní náklady	939 076	293 341	204 384	4 462	88 807	129 751	356 493	2 016 374
<b>Výdaje celkem</b>	<b>2 661 940</b>	<b>1 487 000</b>	<b>998 000</b>	<b>400 000</b>	<b>419 000</b>	<b>842 000</b>	<b>1 170 000</b>	<b>7 977 940</b>

**IX. Způsob vypořádání výsledku hospodaření předcházejících účetních období**

Výsledek hospodaření (ztráta) za účetní období 2009 ve výši Kč -502.727,18 byl v plné výši převeden do rezervního fondu.

**XII. Události mezi rozvahovým dnem a datem sestavení účetní závěrky**

V roce 2011 došlo ke změnám v SR a DR. Od roku 2011 jsou členy:

SR jsou členové:

- Mgr. Martin Polívka, předseda
- Bc. Petr Suchý, člen
- Mgr. Monika Ježková, členka

DR jsou členové:

- Mgr. Zuzana Mrázová, předsedkyně
- Bc. Kateřina Majnerová, členka
- Antonín Daniel

Datum sestavení:

22. 6. 2011

Osoba odpovědná za sestavení:

**Alena Krňoulová,  
Milada Pechová**

Odpovědná osoba:

**Mgr. Markéta  
Luňáčková**

*jméno, příjmení*

*podpis*



CENTRUM  
PROTIDROGOVÉ  
PREVENCE  
A TERAPIE, s.p.a.  
Háviřská 11  
301 00 Plzeň  
Tel.: 377 421 034  
Fax: 377 421 374  
IČO: 252 02 142  
e-mail: info@spppl.cz, www.spppl.cz

Výčet položek  
podle vyhlášky č. 504/2002 Sb.  
ve znění vyhlášky č. 476/2003 Sb.  
a ve znění vyhlášky č. 549/2004 Sb.

## Rozvaha (bilance) v plném rozsahu

ke dni 11. 12. 2010.  
(v tisících Kč)

IC  
15232142

Název, sídlo, právní forma  
a předmět činnosti účetní jednotky

CENTRUM PROTYROGOVÉ  
PREVENČE A TERAPIE  
OP. S. HAVÍŘSKÁ 11/  
30100 PRAHA

AKTIVA		Číslo řádku	Stav k prvnímu dni účet. období	Stav k poslednímu dni účet. období
<b>A. Dlouhodobý majetek celkem</b>		<b>1</b>	<b>7</b>	<b>7</b>
<b>I. Dlouhodobý nehmotný majetek celkem</b>		<b>2</b>	<b>114</b>	<b>7</b>
1.	Nehmotné výsledky výzkumu a vývoje	3		
2.	Software	4		
3.	Ocenitelná práva	5		
4.	Drobný dlouhodobý nehmotný majetek	6	114	7
5.	Ostatní dlouhodobý nehmotný majetek	7		
6.	Nedokončený dlouhodobý nehmotný majetek	8		
7.	Poskytnuté zálohy na dlouhodobý nehmotný majetek	9		
<b>II. Dlouhodobý hmotný majetek celkem</b>		<b>10</b>	<b>2312</b>	<b>1846</b>
1.	Pozemky	11		
2.	Umělecká díla, předměty a sbírky	12		
3.	Stavby	13		
4.	Samostatné movité věci a soubory movitých věcí	14	914	715
5.	Pěstelské celky trvalých porostů	15		
6.	Základní stádo a tažná zvířata	16		
7.	Drobný dlouhodobý hmotný majetek	17	1398	1131
8.	Ostatní dlouhodobý hmotný majetek	18		
9.	Nedokončený dlouhodobý hmotný majetek	19		
10.	Poskytnuté zálohy na dlouhodobý hmotný majetek	20		
<b>III. Dlouhodobý finanční majetek celkem</b>		<b>21</b>	<b>7</b>	<b>7</b>
1.	Podíly v ovládaných a řízených osobách	22		
2.	Podíly v osobách pod podstatným vlivem	23		
3.	Dluhové cenné papíry držené do splatnosti	24		
4.	Půjčky organizačním složkám	25		
5.	Ostatní dlouhodobé půjčky	26		
6.	Ostatní dlouhodobý finanční majetek	27		
7.	Požizovaný dlouhodobý finanční majetek	28		
<b>IV. Oprávky k dlouhodobému majetku celkem</b>		<b>29</b>	<b>- 2436</b>	<b>- 1846</b>
1.	Oprávky k nehmotným výsledkům výzkumu a vývoje	30		
2.	Oprávky k softwaru	31		
3.	Oprávky k ocenitelným právům	32		
4.	Oprávky k drobnému dlouhodobému nehmotnému majetku	33	- 114	7
5.	Oprávky k ostatnímu dlouhodobému nehmotnému majetku	34		
6.	Oprávky ke stavbám	35		
7.	Oprávky k samostatným movitým věcem a souborům movitých věcí	36	- 914	- 715
8.	Oprávky k pěstelským celkům trvalých porostů	37		
9.	Oprávky k základnímu stádu a tažným zvířatům	38		
10.	Oprávky k drobnému dlouhodobému hmotnému majetku	39	- 1398	- 1131
11.	Oprávky k ostatnímu dlouhodobému hmotnému majetku	40		

		Číslo řádku	Stav k prvnímu dni účet. období	Stav k poslednímu dni účet. období
<b>B. Krátkodobý majetek celkem</b>		<b>41</b>	<b>766</b>	<b>2103</b>
<b>I. Zásoby celkem</b>		<b>42</b>	<b>50</b>	<b>63</b>
1.	Materiál na skladě	43	50	63
2.	Materiál na cestě	44		
3.	Nedokončená výroba	45		
4.	Polotovary vlastní výroby	46		
5.	Výrobky	47		
6.	Zvířata	48		
7.	Zboží na skladě a v prodejnách	49		
8.	Zboží na cestě	50		
9.	Poskytnuté zálohy na zásoby	51		
<b>II. Pohledávky celkem</b>		<b>52</b>	<b>348</b>	<b>711</b>
1.	Odběratelé	53	2	2
2.	Směnky k inkasu	54		
3.	Pohledávky za eskontované cenné papíry	55		
4.	Poskytnuté provozní zálohy	56	201	219
5.	Ostatní pohledávky	57		
6.	Pohledávky za zaměstnanci	58	3	3
7.	Pohledávky za institucemi soc. zabezpečení a veřejného zdravotního pojištění	59		
8.	Daň z příjmů	60		
9.	Ostatní přímé daně	61		
10.	Daň z přidané hodnoty	62		
11.	Ostatní daně a poplatky	63		
12.	Nároky na dotace a ostatní zúčtování se státním rozpočtem	64		
13.	Nároky na dotace a ost. zúčtování s rozp. orgánů územ. samospráv. celků	65		
14.	Pohledávky za účastníky sdružení	66		
15.	Pohledávky z pevných termínových operací	67		
16.	Pohledávky z vydaných dluhopisů	68		
17.	Jiné pohledávky	69		
18.	Dohadné účty aktivní	70	142	484
19.	Opravná položka k pohledávkám	71		
<b>III. Krátkodobý finanční majetek celkem</b>		<b>72</b>	<b>321</b>	<b>701</b>
1.	Pokladna	73	58	48
2.	Ceniny	74		
3.	Účty v bankách	75	263	653
4.	Majetkové cenné papíry k obchodování	76		
5.	Dluhové cenné papíry k obchodování	77		
6.	Ostatní cenné papíry	78		
7.	Požizovaný krátkodobý finanční majetek	79		
8.	Peníze na cestě	80		
<b>IV. Jiná aktiva celkem</b>		<b>81</b>	<b>47</b>	<b>628</b>
1.	Náklady příštích období	82	47	46
2.	Příjmy příštích období	83		582
3.	Kursová rozdíly aktivní	84		
<b>AKTIVA CELKEM</b>		<b>85</b>	<b>766</b>	<b>2103</b>



PASIVA		Číslo řádku	Stav k prvnímu dni účet. období	Stav k poslednímu dni účet. období
<b>A. Vlastní zdroje celkem</b>		<b>Součet ř. 87 + 91</b>	66	504
<b>I. Jmění celkem</b>		<b>Součet ř. 88 až 90</b>	87	1007
	1. Vlastní jmění		88	88
	2. Fondy		89	919
	3. Oceňovací rozdíly z přecenění majetku a závazků		90	
<b>II. Výsledek hospodaření celkem</b>		<b>Součet ř. 92 až 94</b>	91	-503
	1. Účet výsledku hospodaření		92	-503
	2. Výsledek hospodaření ve schvalovacím řízení		93	
	3. Nerozdělený zisk, neuhrazená ztráta minulých let		94	
<b>B. Cizí zdroje celkem</b>		<b>Součet ř. 96 + 98 + 106 + 130</b>	95	262
<b>I. Rezervy celkem</b>		<b>ř. 97</b>	96	8
	1. Rezervy		97	
<b>II. Dlouhodobé závazky celkem</b>		<b>Součet ř. 99 až 105</b>	98	8
	1. Dlouhodobé bankovní úvěry		99	
	2. Vydané dluhopisy		100	
	3. Závazky z pronajmu		101	
	4. Přijaté dlouhodobé zálohy		102	
	5. Dlouhodobé směnky k úhradě		103	
	6. Dohadné účty pasivní		104	
	7. Ostatní dlouhodobé závazky		105	
<b>III. Krátkodobé závazky celkem</b>		<b>Součet ř. 107 až 129</b>	106	248
	1. Dodavatelé		107	37
	2. Směnky k úhradě		108	
	3. Přijaté zálohy		109	8
	4. Ostatní závazky		110	
	5. Zaměstnanci		111	
	6. Ostatní závazky vůči zaměstnancům		112	
	7. Závazky k institucím soc. zabezpečení a veřejného zdravotního pojištění		113	177
	8. Daň z příjmů		114	
	9. Ostatní přímé daně		115	39
	10. Daň z přidané hodnoty		116	
	11. Ostatní daně a poplatky		117	
	12. Závazky ze vztahu k státnímu rozpočtu		118	
	13. Závazky ze vztahu k rozpočtu orgánů územních samosprávných celků		119	
	14. Závazky z upsaných nesplicených cenných papírů a podílů		120	
	15. Závazky k účastníkům sdružení		121	
	16. Závazky z pevných termínových operací		122	
	17. Jiné závazky		123	
	18. Krátkodobé bankovní úvěry		124	
	19. Eskontní úvěry		125	
	20. Vydané krátkodobé dluhopisy		126	
	21. Vlastní dluhopisy		127	
	22. Dohadné účty pasivní		128	201
	23. Ostatní krátkodobé finanční vypomoci		129	138
<b>IV. Jiná pasiva celkem</b>		<b>Součet ř. 131 až 133</b>	130	44
	1. Výdaje příštích období		131	44
	2. Výnosy příštích období		132	
	3. Kursové rozdíly pasivní		133	
<b>PASIVA CELKEM</b>		<b>ř. 86 + 95</b>	134	766
				2103

Sestaveno dne: 21. 6. 2011

Podpisový záznam:



CENTRUM  
PROTIDROGOVÉ  
PREVENČE  
A TERAPIE, o.p.s.

Havířská 11  
301 00 Píseň  
Tel: 377 421 034  
Fax: 377 421 374  
IČO: 252 32 142

e-mail: info@cppt.cz, www.cppt.cz

Výčet položek  
podle vyhlášky č. 504/2002 Sb.  
ve znění vyhlášky č. 476/2003 Sb.  
a ve znění vyhlášky č. 548/2004 Sb.

## Výkaz zisku a ztráty v plném rozsahu

ke dni 31.12. 2010.  
(v tisících Kč)

IC  
25232142

Název, sídlo, právní forma  
a předmět činnosti účetní jednotky

CENTRUM PROTIDROGOVÉ  
PREVENČE A TERAPIE  
G.P.S.  
HAVÍŘSKÁ 11  
301 00 PLZEŇ

A. Náklady	Číslo řádku	Činnosti	
		hlavní	hospodářská
<b>I. Spotřebované nákupy celkem</b>	2	1291	1
1. Spotřeba materiálu	3	124	1
2. Spotřeba energie	4	316	
3. Spotřeba ostatních neskladovatelných dodávek	5	151	
4. Prodané zboží	6		
<b>II. Služby celkem</b>	7	1119	13
5. Opravy a udržování	8	142	
6. Cestovné	9	97	
7. Náklady na reprezentaci	10	43	
8. Ostatní služby	11	137	13
<b>III. Osobní náklady celkem</b>	12	7117	20
9. Mzdové náklady	13	5374	20
10. Zákonné sociální pojistění	14	1743	
11. Ostatní sociální pojistění	15		
12. Zákonné sociální náklady	16		
13. Ostatní sociální náklady	17		
<b>IV. Daně a poplatky celkem</b>	18	12	
14. Daň silniční	19	4	
15. Daň z nemovitosti	20		
16. Ostatní daně a poplatky	21	8	
<b>V. Ostatní náklady celkem</b>	22	117	
17. Smluvní pokuty a úroky z prodlení	23		
18. Ostatní pokuty a penále	24	1	
19. Odpis nedobytné pohledávky	25		
20. Úroky	26		
21. Kursové ztráty	27		
22. Dary	28		
23. Manka a škody	29		
24. Jiné ostatní náklady	30	116	
<b>VI. Odpisy, prodaný majetek, tvorba rezerv a opravných položek celkem</b>	31		
25. Odpisy dlouhodobého nehmotného a hmotného majetku	32		
26. Zůstatková cena prodaného dlouhodobého nehmot. a hmot. majetku	33		
27. Prodané cenné papíry a podíly	34		
28. Prodaný materiál	35		
29. Tvorba rezerv	36		
30. Tvorba opravných položek	37		
<b>VII. Poskytnuté příspěvky celkem</b>	38	1	
31. Poskytnuté příspěvky zúčtované mezi organizačními složkami	39	1	
32. Poskytnuté členské příspěvky	40		
<b>VIII. Daň z příjmů celkem</b>	41		
33. Dodatečně odvody daně z příjmů	42		
<b>Náklady celkem</b>	43	9957	34

B. Výnosy	Číslo řádku	Činnosti	
		hlavní	hospodářská
<b>I. Tržby za vlastní výkony a za zboží celkem</b>	44	9804	245
1. Tržby za vlastní výrobky	45	143	245
2. Tržby z prodeje služeb	46		
3. Tržby za prodané zboží	47	143	245
<b>II. Změny stavu vnitroorganizačních zásob celkem</b>	48	0	0
4. Změna stavu zásob nedokončené výroby	49		
5. Změna stavu zásob polotovárů	50		
6. Změna stavu zásob výrobků	51		
7. Změna stavu zvířat	52		
<b>III. Aktivace celkem</b>	53	0	0
8. Aktivace materiálu a zboží	54		
9. Aktivace vnitroorganizačních služeb	55		
10. Aktivace dlouhodobého nehmotného majetku	56		
11. Aktivace dlouhodobého hmotného majetku	57		
<b>IV. Ostatní výnosy celkem</b>	58	39	0
12. Smluvní pokuty a úroky z prodlení	59		
13. Ostatní pokuty a penále	60		
14. Platby za odepsané pohledávky	61		
15. Úroky	62	2	
16. Kursové zisky	63		
17. Zúčtování fondů	64		
18. Jiné ostatní výnosy	65		
<b>V. Tržby z prodeje majetku, zúčtování rezerv a opravných položek celkem</b>	66	37	0
19. Tržby z prodeje dlouhodobého nehmotného a hmotného majetku	67	0	0
20. Tržby z prodeje cenných papírů a podílů	68		
21. Tržby z prodeje materiálu	69		
22. Výnosy z krátkodobého finančního majetku	70		
23. Zúčtování rezerv	71		
24. Výnosy z dlouhodobého finančního majetku	72		
25. Zúčtování opravných položek	73		
<b>VI. Přijaté příspěvky celkem</b>	74	23	0
26. Přijaté příspěvky zúčtované mezi organizačními složkami	75		
27. Přijaté příspěvky (dary)	76	23	
28. Přijaté členské příspěvky	77		
<b>VII. Provozní dotace celkem</b>	78	9599	0
29. Provozní dotace	79	9599	
<b>Výnosy celkem</b>	80	9804	245
<b>C. Výsledek hospodaření před zdaněním</b>	81	-153	211
34. Daň z příjmů	82	0	0
<b>D. Výsledek hospodaření po zdanění</b>	83	-153	211

Sestaveno dne: 21.6.2011

Podpisový záznam:



CENTRUM  
PROTIDROGOVÉ  
PREVENČE  
A TERAPIE s.p.a.

HAVÍŘSKÁ 11  
301 00 PLZEŇ  
Tel: 377 421 034  
Fax: 377 421 034  
ICO: 252 32 142

e-mail: info@cppt.cz www.cppt.cz



**Přehled vlastních zdrojů, majetku a závazků, objem nákladů a výnosů**

**Vývoj a konečný stav fondů**

	2008	2009	2010
<b>Vlastní jmění</b>	87.620,-	87.620,-	87.620,-
<b>Rezervní fond</b>	1.075.217,74	919.105,37	416.378,19
<b>Účet výsledku hospodaření</b>	-156.112,37	-502.727,18	57.992,26
<b>Neroz. zisk, neuhr. ztráta min. let</b>	0,00	0,00	0,00
<b>Vlastní zdroje celkem</b>	<b>1.006.725,37</b>	<b>503.998,19</b>	<b>561.990,45</b>

**Stav a pohyb majetku a závazků**

	2008	2009	2010
<b>Majetek</b>	2.312.056,95	2.312.056,95	1.846.183,40
<b>Závazky</b>	23.553,92	47.446,56	1.053.680,93

**Společnost vynaložila v roce 2010 následující objem nákladů v členění podle jednotlivých činností:**

Náklady vynaložené pro plnění obecně prospěšných služeb	Kč 8.382.961,69
Náklady vynaložené pro plnění činností doplňkových	Kč 34.343
Náklady vynaložené na správu společnosti	Kč 1.574.676
<b>Náklady celkem</b>	<b>Kč 9.991.980,69</b>

**Společnost dosáhla v roce 2010 následujícího objemu výnosů:**

Příjem	Hodnota (Kč)
<b>Výnosy z vlastní činnosti (očistěné o převod peněz mezi pokladnami a běžnými účty)</b>	210.647,-
Přijaté dotace	9.599.369,78
Přijaté příspěvky	0
Splátka poskytnuté půjčky	0
Čerpání půjčky	0
Přijaté dary	23.132,80
<b>Výnosy celkem</b>	<b>9.833.149,58</b>

ING. JAROSLAVA PECHOVÁ  
auditor, osvědčení o zápisu č. 1958  
Milínov 83, 332 04 Nezvěstice

**ZPRÁVA NEZÁVISLÉHO AUDITORA**

k 31.12.2010

obecně prospěšné společnosti

*Centrum protidrogové prevence a terapie, o. p. s.*

**Příjemce zprávy**

Mgr. Martin Polívka, předseda správní rady  
Mgr. Markéta Luňáčková, DiS., ředitelka  
Zakladatelé

**Údaje o společnosti**

Společnost: Centrum protidrogové prevence a terapie, o.p.s.

Sídlo společnosti: Haviřská 11  
320 25 Plzeň

IČ: 25232142

DIČ: CZ25232142

Právní forma: obecně prospěšná společnost

**Předmět ověření**

Předmětem ověření je roční účetní závěrka organizace sestavená k 31. 12. 2010

**Ověření provedla**

Ing. Jaroslava Pechová, auditorka zapsaná v seznamu auditorů KACR,  
Číslo auditorského oprávnění 1958

**Zpráva nezávislého auditora**  
**Centrum protidrogové prevence a terapie, o.p.s.**  
se sídlem Haviřská 11, 301 00 Plzeň  
IČ 25232142

**Pro zakladatele a statutární orgán:**

Provedla jsem audit přiložené účetní závěrky společnosti **Centrum protidrogové prevence a terapie, o.p.s.**, která se skládá z rozvahy k 31. 12. 2010, výkazu zisku a ztráty za rok končící 31. 12. 2010 a přílohy této účetní závěrky, která obsahuje popis použitých podstatných účetních metod a další vysvětlující informace. Údaje o společnosti **Centrum protidrogové prevence a terapie, o.p.s.** jsou uvedeny v příloze této účetní závěrky.

*Odpovědnost statutárního orgánu účetní jednotky za účetní závěrku*

Statutární orgán společnosti **Centrum protidrogové prevence a terapie, o.p.s.** je odpovědný za sestavení účetní závěrky, která podává věrný a poctivý obraz v souladu s českými účetními předpisy, a za takový vnitřní kontrolní systém, který považuje za nezbytný pro sestavení účetní závěrky tak, aby neobsahovala významné (materiální) nesprávnosti způsobené podvodem nebo chybou.

*Odpovědnost auditora*

Mou odpovědností je vyjádřit na základě mého auditu výrok k této účetní závěrce. Audit jsem provedla v souladu se zákonem o auditorech, mezinárodními auditorskými standardy a souvisejícími aplikačními doložkami Komory auditorů České republiky. V souladu s těmito předpisy jsem povinna dodržovat etické požadavky a naplánovat a provést audit tak, abych získala přiměřenou jistotu, že účetní závěrka neobsahuje významné (materiální) nesprávnosti.

Audit zahrnuje provedení auditorských postupů k získání důkazních informací o částkách a údajích zveřejněných v účetní závěrce. Výběr postupů závisí na úsudku auditora, zahrnujícím i vyhodnocení rizik významné (materiální) nesprávnosti údajů uvedených v účetní závěrce způsobené podvodem nebo chybou. Při vyhodnocování těchto rizik auditor posoudí vnitřní kontrolní systém relevantní pro sestavení účetní závěrky podávající věrný a poctivý obraz. Cílem tohoto posouzení je navrhnout vhodné auditorské postupy, nikoli vyjádřit se k účinnosti vnitřního kontrolního systému účetní jednotky. Audit též zahrnuje posouzení vhodnosti použitých účetních metod, přiměřenosti účetních odhadů provedených vedením i posouzení celkové prezentace účetní závěrky.

Jsem přesvědčena, že důkazní informace, které jsem získala, poskytují dostatečný a vhodný základ pro vyjádření mého výroku.

*Výrok auditora*

Podle mého názoru účetní závěrka podává věrný a poctivý obraz aktiv a pasiv společnosti **Centrum protidrogové prevence a terapie, o.p.s.** k 31. 12. 2010 a nákladů a výnosů a výsledku jejího hospodaření za rok končící 31. 12. 2010 v souladu s českými účetními předpisy.

V Plzni 27. 6. 2011

*hahon'*

Ing. Jaroslava Pechová  
Milínov 83, 332 04 Nezvěstice  
Číslo auditorského oprávnění 1958



**Zpráva nezávislého auditora**

pro **Centrum protidrogové prevence a terapie, o.p.s.**  
se sídlem Haviřská 11, 320 25 Plzeň

Ověřila jsem soulad výroční zprávy společnosti **Centrum protidrogové prevence a terapie, o.p.s.** k 31. 12. 2010 s účetní závěrkou, která je obsažena v této výroční zprávě. Za správnost výroční zprávy je zodpovědný statutární orgán společnosti **Centrum protidrogové prevence a terapie, o.p.s.** Mým úkolem je vydat na základě provedeného ověření výrok o souladu výroční zprávy s účetní závěrkou.

Ověření jsem provedla v souladu s mezinárodními auditorskými standardy a souvisejícími aplikačními doložkami Komory auditorů České republiky. Tyto standardy vyžadují, aby auditor naplánoval a provedl ověření tak, aby získal přiměřenou jistotu, že informace obsažené ve výroční zprávě, které popisují skutečnosti, jež jsou též předmětem zobrazení v účetní závěrce, jsou ve všech významných (materiálních) ohledech v souladu s příslušnou účetní závěrkou. Jsem přesvědčena, že provedené ověření poskytuje přiměřený podklad pro vyjádření výroku auditora.

Podle mého názoru jsou informace uvedené ve výroční zprávě společnosti **Centrum protidrogové prevence a terapie, o.p.s.** k 31. 12. 2010 ve všech významných (materiálních) ohledech v souladu s výše uvedenou účetní závěrkou.

V Plzni dne 27. 6. 2011

*hahon'*

Ing. Jaroslava Pechová  
Milínov 83, 332 04 Nezvěstice  
Číslo auditorského oprávnění 1958







**Centrum protidrogové prevence a terapie, o.p.s.**

**Havířská 11, 301 00 Plzeň**

**[www.cppt.cz](http://www.cppt.cz)**