



CENTRUM
PROTIDROGOVÉ
PREVENCE
A TERAPIE, o.p.s.

VÝROČNÍ ZPRÁVA

2011



Obsah

- **úvodní slovo**
- **poděkování**
- **poděkování zaměstnancům**
- **poslání organizace CPPT, o.p.s.**
- **historie organizace**
- **co se nám povedlo v roce 2011**
- **výhled na rok 2012**
- **programy CPPT, o.p.s**
 - **P-centrum**
 - **K-centrum**
 - **Regionální terénní program**
 - **Drogové poradenství ve věznici**
 - **Program následné péče**
- **účetní závěrka**
- **základní informace**
- **struktura organizace**

Tyto řádky píší, když už plně běží rok 2012 a my jste opět v tom neustálém ročním koloběhu. Naštěstí mi umožňuje výroční zpráva a její úvodní slovo, zastavit se a položit si otázku: „Jaký byl rok 2011?“

Odpovědí je několik.

V některých oblastech byl bohužel stejný jako roky předešlé: neustálé vyjednávání o finančním zajištění provozu programů, tvoření rozpočtů, sledování jednotlivých rozpočtových škrťů na ministerstvech a s tím spojené obavy, zda se podaří udržet služby v chodu apod. Na druhou stranu byl rok 2011 něčím jiný, výjimečný. Zrealizovali jsme řadu významných kroků a na některé z nich bych zde ráda upozornila.

Například prostřednictvím dotace z ESF se nám podařilo zařadit P-centrum, středisko primární prevence mezi zařízení poskytující široké spektrum kvalitního vzdělávání pro pedagogy základních a středních škol. Současně se nám podařilo rozšířit služby Terénního regionálního programu do druhého největšího města v Plzeňském kraji Klatovy. Za zmínku stojí i intenzivní spolupráce s Věznicí Plzeň - Bory, kde se podařilo po letech působení poradenského programu ve vazební věznicí rozšíření služeb do oddělení výkonu trestu. Tento krok považujeme za zcela zásadní, umožňuje program Drogového poradenství ve věznicí navázání dlouhodobého kontaktu s odsouzeným a tím podpořit jeho snahu o změnu. Snahou je pomoci klientovi najít vhodné řešení jeho konkrétní situace a pomoci mu s návratem z výkonu trestu tak, aby byla minimalizována rizika jeho návratu k užívání návykových látek, resp. k dalšímu páčání trestné činnosti.

Další významné akce, které se nám podařily, jsou popsány uvnitř této výroční zprávy. Nebudu je zde všechny vyjmenovávat. Za zmínku však stojí, že i přes krácení finančních prostředků se nám podařilo držet krok s rostoucí poptávkou, a současně nabízet stále kvalitní služby odpovídající standardům kvality sociálních a adiktologických služeb. Minulý rok se to podařilo, je nám však jasné, že při dále pokračujícím seškrtávání rozpočtů to není udržitelný stav.

Myslím, že je důležité podívat se, kdo za tím vším, co se podařilo, stojí. Jsou to ti, kteří tvoří Centrum protidrogové prevence a terapie a jeho jednotlivá zařízení. Zaměstnanci. Ti svojí pílí, inteligencí, odbornou erudicí a nemalou houževnatostí profilují naši společnost do stále vyšší kvality s již nezastupitelnou rolí v Plzni a Plzeňském kraji.

Za toto poctivé pracovní úsilí jim patří moje velké poděkování a současně podpora do dalšího roku 2012.

Úvodní slovo

Mgr. Markéta Zabloudilová, ředitelka CPPT, o.p.s.



Poděkování

Děkujeme všem poskytovatelům dotací a grantů

Městu Plzeň
Krajskému úřadu Plzeňského kraje
Ministerstvu práce a sociálních věcí ČR
Městům Sušice, Horažďovice a Klatovy
Radě vlády pro koordinaci protidrogové politiky při ÚV ČR

Ministerstvu školství, mládeže a tělovýchovy ČR
Ministerstvu spravedlnosti ČR
Úřadu městského obvodu 3 v Plzni
Evropskému sociálnímu fondu

Děkujeme jednotlivcům a firmám za hmotné a finanční dary:

Vokurka - racionální pečivo, s. r. o.
Pepino s. r. o.

Zelená Hvězda Devětsil JST, s. r. o. Plzeň
Rosen Pharma a. s.

Děkujeme všem vzácným lidem, kteří svojí činností přispěli k rozvoji naší organizace.

Konkrétně děkujeme:

MUDr. Bejvančický Štěpán
Bc. Dolejší Zdeňka
PhDr. Holeyšovský Jan
Bc. Ježková Monika
Bc. Majnerová Kateřina
Mgr. Polívka Martin
PhDr. Šikl Jan, PhD.
PhDr. Steinhäuselová Dagmar

Mgr. Brabec Miroslav
MUDr. Fránová Daniela
Bc. Houdek Robert
Ing. Kostlivý Milan
Ing. Moravec Jiří
MUDr. Popov Petr
RNDr. Vodňanská Jitka

Dadučová Hana, DiS.
Mgr. Gregorová Andrea
Mgr. Hůrka Jindřich
Ing. Kučerová Pavlína
Mgr. Mrázová Zuzana
Bc. Suchý Petr
PhDr. Vyhnálek Miroslav

Daniel Antonín
Mgr. Hesoun Jan
Mgr. Kocanda Stanislav
MUDr. Kudrle Stanislav
PhDr. Nechutná Dagmar
Ing. Průša Aleš
Mgr. Zapletal Filip

V neposlední řadě děkujeme těmto firmám za spolupráci:

MontyNet, s. r. o.

Euroverlag, s. r. o.

Studio Petrohrad, s. r. o.



Největší poděkování patří zejména našim kolegům...

Naši organizaci by nebylo možné rozvíjet v takovém rozsahu, v jakém je nyní prezentována, bez pomoci jejich zaměstnanců. Považuji tedy za důležité Vám, kteří jste se na realizaci služeb v roce 2011 podíleli, touto cestou poděkovat.

Markéta Zabloudilová

Jmenovitě bych ráda poděkovala:

**Markétě Čermákové,
Elišce Benešové, Lence Fialové,
Monice Fraňkové, Karlu Frouzovi, Petru Hrouzkovi,
Kláře Jiráskové, Lídě Joanidisové, Janě Kadlecové,
Petru Klementovi, Antonínu Kupcovi, Janě Kocandové,
Dádě Krausové, Alče Krňoulové, Julii Mihokové,
Luce Peschikové, Luce Plavjanikové, Janě Repkové,
Kláře Šalomové, Jakubu Šebkovi, Daně Šedivé,
Míše Šilhavé, Dáše Špillerové, Evě Tomáškové,
Petru Vašátovi, Evě Vojáčkové a Pavle Zárybnické**



Poslání CPPT, o.p.s.

CPPT je obecně prospěšnou společností poskytující služby prevence vzniku nežádoucích sociálních jevů, zejména závislosti na návykových látkách a dále služby snižující nežádoucí zdravotní i sociální dopady zneužívání návykových látek na jednotlivce, jeho blízké osoby a společnost. Spektrum služeb umožňuje zájemcům nalézt při spolupráci optimální konstruktivní způsob řešení jejich nelehké životní situace včetně podpory při vykročení do života bez závislosti.

1997

- vznik Nadace Druhý břeh (NDB)
- otevření K-centra v Koperníkově ulici č. 16 v Plzni pod NDB

1998

- přestěhování KC do divadla Pod Lampou v Havířské 11

1999

- transformace nadace v obecně prospěšnou společnost Centrum protidrogové prevence a terapie
- otevření P-centra v Plachého 6 v Plzni

2000

- otevření Ambulantního programu následné péče a doléčování v Plachého 6 v Plzni

2001

- zahájení činnosti Terénního programu

2005

- zahájení činnosti programu Drogové služby ve věznici Plzeň - Bory
- získání certifikací odborné způsobilosti služeb pro uživatele omamných a psychotropních látek Rady vlády pro koordinaci protidrogové politiky ÚV ČR (dále jen RVKPP) pro Terénní program, Kontaktní centrum a Ambulantní program následné péče a doléčování

2006

- získání certifikace odborné způsobilosti MŠMT pro P-centrum

2007

- získání prostor Města Plzně do dlouhodobé výpůjčky pro vznik služby Chráněného bydlení
- realizace projektu „Rozšíření služeb Terénního programu do regionů Plzeňského kraje

2008

- vytvoření pozitivního image organizace spuštěním nového loga a webových stránek
- otevření služby Chráněného bydlení

2009

- úspěšná recertifikace odborné způsobilosti služeb pro uživatele omamných a psychotropních látek RVKPP Terénního programu, Kontaktního centra a Programu následné péče; úspěšné opakování certifikací odborné způsobilosti MŠMT a získání dvou dalších certifikací pro nové služby P-centra
- získání akreditace k provádění vzdělávacích programů P-centra
- realizace projektu „KOTVA- Systém dalšího vzdělávání pedagogických pracovníků v primární prevenci rizikového chování“ financovaného z OPVK
- realizace výstavy v prostorách Radnice města Plzeň pod názvem „Závislost je nemoc“
- příprava stavební dokumentace k adaptaci objektu Chráněného bydlení pro doléčování rodičů s dětmi

2010

- zahájení projektu „Zajištění komplexních služeb střediska primární prevence“ financovaného z OPVK
- úspěšná recertifikace odborné způsobilosti MŠMT programů specifické primární prevence poskytované v rámci školní docházky
- úspěšná akreditace 6-ti tématických seminářů pro pedagogy realizované P-centrem
- zahájení projektu zaměřeného na matky uživatelky návykových látek
- realizace VI. AT konference pod záštitou města Plzeň a Plzeňského kraje

2011

- 1. běh Specializačního kurzu pro školní metodiky prevence realizované P-centrem úspěšně dokončilo všech 24 pedagogů
- zahájení služeb Terénního regionálního programu v Klatovech, druhém největším městě Plzeňského kraje
- zahájení realizace služeb odsouzeným v oddělení výkonu trestu, konkrétně v oddělení 1/7-3 Intenzivní program zacházení
- rozšíření služeb K-centra o testování prostřednictvím orientačních testů na infekční nemoci z kapky krve
- služby K-centra rozšířili služby pro další cílovou skupinu (rodiče, kteří jsou sami uživateli návykových látek)
- úspěšná realizace Dne otevřených dveří K-centra pro spolupracující instituce i pro veřejnost



Co se nám povedlo v roce 2011

- rozšíření nabídky služeb P-centra o standardizovaná i nestandardizovaná sociometrická šetření, sloužící k efektivnějšímu zmapování vztahů v třídních kolektivech
- vytvoření široké nabídky kvalitních vzdělávacích aktivit, kterými prošlo přes 200 pedagogů.
- P-centrum získalo akreditaci MŠMT všech svých vzdělávacích programů
- první běh Specializačního kurzu pro školní metodiky prevence realizované P-centrem úspěšně dokončilo všech 24 pedagogů
- podařilo se uskutečnit další dva Implementační kurzy.
- zahájení služeb Terénního regionálního programu ve druhém největším městě Plzeňského kraje Klatovech
- zajištění existence služeb ve městech Sušice a Horažďovice a udržení jejich kvality
- zahájení realizace služeb odsouzeným v oddělení výkonu trestu Věznice Plzeň a pokračování v poskytování služeb obviněným ve vazebním oddělení Věznice Plzeň
- rozšíření služeb K-centra o testování prostřednictvím orientačních testů na infekční nemoci z kapky krve
- rozšíření služeb K-centra o služby pro rodiče, kteří jsou sami uživateli návykových látek
- úspěšná realizace Dne otevřených dveří K-centra pro spolupracující instituce i pro veřejnost
- v rámci služby výměnného programu se daří distribuovat kapsle, což bezpečnější alternativa pro injekční uživatele návykových látek
- rozšíření služeb Kontaktní místnosti o možnost využití počítače pro klienty
- zlepšení komunikace s institucemi Plzeňského kraje pro zajištění větší kontinuity poskytovaných služeb pro klienty KC v rámci projektu Matky



Výhled na rok 2012

- zajistit kontinuitu služeb a udržet kvality a rozsah stávajících služeb
- úspěšně recertifikovat služby Terénního programu, K-centra a Programu následné péče
- dokončit realizace dvou evropských projektů
- zahájit realizaci 3. běhu Specializačního kurzu pro školní metodiky prevence
- rozšířit služby Terénního programu o možnost testování klientů na infekční nemoci přenášené krví
- v rámci služeb ve výkonu trestu ve Věznici Plzeň se zaměřit na postpenitenciární péči
- v K-centru rozšířit počet hodin věnovaných strukturovanému poradenství s rodiči, kteří jsou sami uživateli návykových látek
- příprava investičního projektu k adaptaci objektu Chráněného bydlení pro doléčování rodičů s dětmi
- prezentovat služby společnosti na odborných fórech
- úspěšně recertifikovat programy včasné intervence pro třídní kolektivy a vzdělávání aktivity P-centra
- zvýšit PR aktivit všech programů směrem k široké veřejnosti
- zajistit akce spojené s oslavou 15-ti let společnosti
- přestěhovat vedení společnosti do nových prostor a tím uvolnit prostorové kapacity pro služby K-centra



Programy CPPT, o.p.s.



Adresa: Plachého 6, 301 00 Plzeň
E-mail: prevence@cppt.cz
Tel.: 377 220 325
Mobilní tel.: 731 183 394

Vedoucí zařízení Mgr. Markéta Čermáková a její shrnutí roku 2011:

"V roce 2011 se nám i přes nečekané změny podařilo vytvořit a rozšířit kvalitní vzdělávací programy pro pedagogy a současně ve stejné intenzitě jsme se věnovali práci se třídami, dětmi a jejich rodinami."

P-centrum, středisko pro primární prevenci CPPT, o.p.s. poskytuje komplexní služby v oblasti primární prevence užívání návykových látek a dalších forem rizikového chování.

Poslání:

P-centrum nabízí preventivní programy a aktivity pro dospívající a třídní kolektivy základních a středních škol, jejich pedagogy a rodiče. Chceme předcházet vzniku, popř. rozvoji rizikového chování, jako je užívání návykových látek a sociální selhávání v oblasti závislosti, vrstevnických a dalších vztahů. Naše aktivity pomáhají připravit se na náročné životní situace spojené s obdobím dospívání. Usilujeme o to, aby mladí lidé znali důsledky svých rozhodnutí a přijali za ně zodpovědnost.

Naše služby vychází ze zásad efektivní primární prevence, jsou komplexní, kontinuální, konkrétně zacílené, interaktivní, předpokládají aktivní zapojení účastníků. Při realizaci programů vycházíme ze závazných dokumentů MŠMT pro oblast prevence.

Okruh osob, kterým je služba určena:

- třídní kolektivy 2. stupně základních a středních škol
- třídní kolektivy se zvýšenou možností výskytu rizikového chování
- děti a dospívající se zvýšenou možností rizikového chování
- pedagogové a pedagogičtí pracovníci
- rodiče

Služby poskytované v roce 2011:

VŠEOBECNÁ PRIMÁRNÍ PREVENCE

- Dlouhodobý program primární prevence
- Interaktivní seminář

SELEKTIVNÍ PRIMÁRNÍ PREVENCE

- Program včasné intervence pro třídní kolektivy

INDIKOVANÁ PRIMÁRNÍ PREVENCE

- Individuální a rodinné poradenství

EDUKATIVNÍ AKTIVITY*

- Specializační kurz prevence rizikového chování pro školní metodiky prevence
- Implementační kurz „Škola jako účinná součást systému primární prevence rizikového chování“ pro tým pedagogů
- Tematické semináře
- Vzdělávací semináře pro školy „na klíč“

*Tyto služby jsou spolufinancovány ESF a státním rozpočtem ČR

INFORMAČNÍ SERVIS

- Metodické vedení a podpora pro pedagogy

Personální obsazení:

Mgr. Markéta Čermáková - vedoucí programu, pracovník primární prevence, individuální a rodinný poradce (1,0 HPP)

Ing. Michaela Šilhavá - koordinátorka vzdělávání pedagogů a pracovnice primární prevence, zástupkyně vedoucí (1,0 HPP)

Mgr. Eva Vojáčková - pracovník primární prevence (1,0 HPP)

Bc. Eva Tomášková - pracovník primární prevence (0,5 HPP)

Mgr. Dana Šedivá - individuální a rodinný poradce; (0,4 HPP)

Mgr. Jana Bučilová Kadlecová, DiS. - pracovník primární prevence, individuální a rodinný poradce (0,2 HPP)

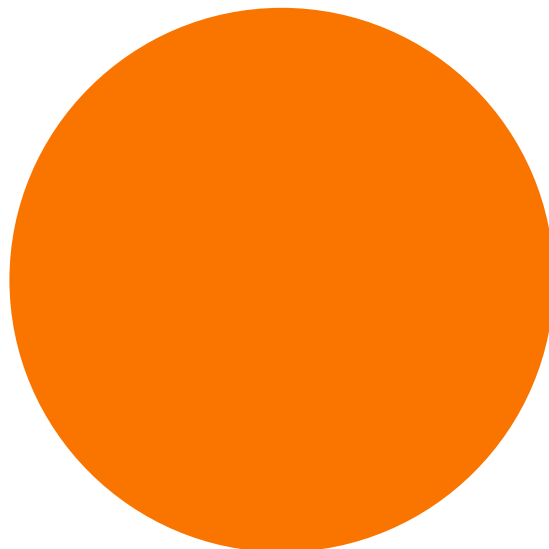
Externí supervize:

PhDr. Dagmar Steinhäuselová - supervize týmu

PhDr. Miroslav Vyhnálek, CSc. - supervizor poradenského týmu

RNDr. Jitka Vodňanská - supervize práce s rodinou

Mgr. Jan Hesoun - supervize managementu



Statistika

	Výkony	Školy, Instituce	Třídy, skupiny	Děti osoby	Ostatní	Kontakty
Všeobecná primární prevence						
Blok primární prevence	164	12	43	981	35	3405
Interaktivní seminář	21	3	21	557	15	521
Konzultace	1	1	x	x	1	1
situační intervence	2	2	2	47	x	2
Selektivní primární prevence						
Blok primární prevence	45	7	11	211	14	763
Konzultace	17	7	1	1	16	23
Situační intervence	1	1	1	14	2	16
Edukativní aktivity						
Tematické semináře	6	38	x	x	72	80
Specializační kurz	17	39	x	x	40	409
Implementační kurz	15	2	x	x	11	55
Vzdělávací semináře pro školy „na klíč“	7	3	x	x	71	115
Metodická podpora a supervizní skupina pedagogů	49 + 7	30 + 8	x	x	32 + 14	49 + 29

	Výkony	Osoby	Ostatní osoby	Kontakty
Indikovaná primární prevence				
individuální konzultace	51	14	x	51
rodinná konzultace	88	23	32	149
Telefonická konzultace	6	x	4	6
E-mailová konzultace	23	5	15	23
Situační intervence	1	1	1	2
Informační servis				
Poskytnutí informace - telefon	40	29	8	40
Poskytnutí informace - internet	192	28	17	193
Poskytnutí informace osobně	250	51	66	298
	+ 2 skupiny			

Co se podařilo v roce 2011:

- po značných personálních změnách v roce 2010 se podařilo plně stabilizovat tým pracovníků
- k novinkám v nabídce služeb školám patří standardizovaná i nestandardizovaná sociometrická šetření, která slouží k efektivnějšímu zmapování vztahů v třídních kolektivech
- zaznamenali jsme zvýšení zájmu o poradenské služby pro děti, mladé lidi, jejich rodiče a jiné blízké osoby
- vytvořili jsme širokou nabídku kvalitních vzdělávacích aktivit, kterými prošlo přes 200 pedagogů
- získali jsme akreditace MŠMT pro vzdělávací programy
- 1. běh 2-letého Specializačního kurzu pro školní metodiky prevence úspěšně dokončilo 24 pedagogů
- podařilo se nám uskutečnit další dva Implementační kurzy, kde se prostřednictvím metodických konzultací doplněných supervizí procesu daří intenzivně podpořit zavedení změny do života školy
- zavádění supervize do školství vnímáme jako velkou možnost podpory rozvoje kvality školy a činíme na tomto poli první kroky. Vytvořili jsme první supervizní skupinu pedagogů, což je i v rámci republiky aktivita v plenkách
- dařilo se nám také prezentovat naše služby a sdílet zkušenosti a postřehy na odborných fórech

Cíle na další rok:

- udržet služby P-centra ve stávající kvalitě
- recertifikovat programy včasné intervence pro třídní kolektivy a vzdělávací aktivity
- prezentovat služby na odborných fórech
- zahájit realizaci 3. běhu Specializačního kurzu pro školní metodiky prevence



Adresa: Havířská 11, 301 00 Plzeň
E-mail: kcentrum@cppt.cz
Tel.: 377 421 374
Mobilní tel.: 731 522 288

Vedoucí zařízení **Lucie Peschiková a její shrnutí roku 2011:**

"Jsme rádi, pokud naši klienty berou svůj život do vlastních rukou a stávají se zodpovědnými a samostatnými lidmi, nebo-li dobří holubi se nevracejí."

Poslání:

Kontaktní centrum CPPT, o.p.s. poskytuje odborné sociální služby osobám od 15 let, které hledají podporu při řešení sociálních a zdravotních obtíží, do nichž se dostali oni sami či jejich blízcí (členové rodiny, přátelé atd.) v důsledku experimentování či pravidelného užívání návykových látek. Poskytované služby snižují rizika a důsledky zneužívání návykových látek, umožňují klientům najít bezpečný prostor pro řešení aktuálních problémů a hledání přijatelných cest ke zmírnění rizik dosavadního životního stylu a pro motivaci k životu bez návykových látek.

Okruh osob, kterým je služba určena:

Osoby starší 15 let, které v důsledku užívání návykových látek hledají odborné informace, poradenství a jiné sociální a zdravotnické služby, potřebují přijetí a podporu k provedení změn směrem k návratu do společnosti a k životu bez zneužívání návykových látek.

Poradenské služby jsou poskytovány i rodinným příslušníkům a jiným blízkým osobám uživatelů návykových látek, kteří potřebují orientaci v problematice a odbornou podporu.

K-centrum poskytuje služby všem zájemcům s preferencí obyvatel Plzně a Plzeňského kraje.

Dále KC poskytuje odborné a laické veřejnosti informace, stáže, spolupracuje na výzkumech atd. se záměrem demýtizace drogové problematiky a podporování společenské platformy pro racionální protidrogovou politiku.

Základní principy poskytovaných služeb:

- motivace k samostatnosti a aktivnímu přístupu k životu
- dobrovolná účast klientů
- anonymita a diskrétnost
- dodržování lidských práv a základních svobod
- schopnost reagovat na potřeby klientů
- profesionalita personálu
- individuální přístup ke klientům
- rovný přístup ke všem klientům
- bezplatnost poskytovaných služeb
- nízkoprahovost snadná dostupnost služeb

Služby jsou zaměřeny na následující oblasti:

- navázat kontakt a vytvořit důvěryhodný vztah s uživateli návykových látek
- zvýšit u klientů povědomí o zdravotních a sociálních rizicích aplikace návykových látek
- snižovat sociální a zdravotní poškození klientů
- předcházet destruktivnímu chování a jednání klientů
- podpořit motivaci klientů ke změně směrem k méně rizikovému životu, životu bez návykových látek
- podpořit klienty motivované k abstinenci, k léčbě závislosti a návratu do běžného života bez drog
- podpořit klienty při překonávání náročných životních situací
- podpořit klienty při zvyšování kompetencí na řešení problémů spojených s užíváním návykových látek
- prevence rozpadu a zhoršení sociálních aj. podmínek rodin v kontaktu se závislostí
- demýtizace drogové problematiky, podpora racionální protidrogové politiky

Služby poskytované v roce 2011:

NÍZKOPRAHOVÉ SLUŽBY

Jsou dostupné každému, kdo splňuje kritéria cílové skupiny a respektuje kardinální pravidla programu

- Výměnný injekční program
- Služby Kontaktní místnosti: potravinový a hygienický servis, kontaktní práce
- Testování a poradenství HIV, VHB a VHC
- Krizová intervence osobní, telefonická
- Základní sociální poradenství, sociální práce, asistenční služba a informační servis
- Poradenství v oblasti rizik (zdravotní, sociální, právní) při užívání návykových látek a závislostí spojených s užíváním drog (osobní, telefonické, e-mail)
- Základní zdravotnické ošetření a poradenství, testování gravidity a poradenství, zprostředkování návazné zdravotnické péče (možnost doprovodu)

PRAHOVÉ SLUŽBY

Odborné sociální poradenství a jiné odborné sociální služby. Na klienta jsou kladeny vyšší nároky, které se týkají dodržení dohodnutých pravidel a postupů pro dosažení klientových cílů.

- **Motivační trénink (strukturované poradenství s terapeutickými prvky motivující ke změně životního stylu a zvýšení kompetencí při řešení problémů spojených s užíváním návykových látek, podporující schopnost kontroly a abstinence od návykové látky)**
- **Zprostředkování pobytové, ambulantní či substituční léčby**
- **Individuální, párové a rodinné poradenství**
- **Skupiny pro rodiče osoby blízké provozované Programem následné péče CPPT,o.p.s.**
- **Sociální práce (podpora při zajištění osobní dokumentace, práce, bydlení, finančních záležitostí, jednání s jinými instituce atd.)**
- **Socioterapie, výkon samosprávy (na základě uzavřené Dohody o provedení práce)**
- **Možnost výkonu OPP na základě dohody s probační a mediační službou, po rozhodnutí soudu, uzavření smlouvy s klientem**

Personální obsazení:

Mgr. Dagmar Špillerová - vedoucí a odborný garant programu (0,5 HPP)

Bc. Antonín Kupec - kontaktní pracovník (1.0 HPP od 1.11.2011)

Lucie Peschiková - koordinátorka programu, zdravotnický pracovník (1,0 HPP)

Bc. Karel Frouz - sociální pracovník (1,0 HPP do 30.11.2011)

Mgr. Lucie Plavjaniková - pracovník v sociálních službách (1,0 HPP)

Bc. Lenka Fialová - kontaktní a sociální pracovník od 1.9.2010 (0,6 HPP)

Externí spolupracovníci:

PhDr. Dagmar Nechutná - psychologka, terapeutka

MUDr. Daniela Fránová - testování infekčních nemocí, předtestové a potestové poradenství s klienty programu

Externí supervize:

PhDr. Jan Šikl Ph.D - supervize týmová a případová

PhDr. Jitka Vodňanská - supervize práce s rodinou

Mgr. Jan Hesoun - supervize managementu

Vývoj aktivit v roce 2011:

PORADENSTVÍ

Celkový počet výkonů v roce 2011 je stabilní. Zaznamenáváme změny v rozložení výkonů. Individuální poradenství mírně roste. Odpovídá poptávce klientů našeho zařízení po dlouhodobém poradenství zaměřeném na abstinenci. Vzestup výkonů je patrný u telefonního a internetového poradenství. Větší část rodinných příslušníků konzultuje svoji situaci nejdříve telefonicky a až později přichází do poradenství v zařízení. Výkony v oblasti individuální sociální práce odpovídají složení týmu a proběhlým personálním změnám v roce 2011. (Odchod zkušeného sociálního pracovníka Bc.Karla Frouze).

	Počet výkonů v poradenství 2010	Počet výkonů v poradenství 2011
Výkonů celkem	1410	1466
Individuální sociální práce	575	398
Individuální poradenství	593	678
Rodinné poradenství a poradenství pro rodiče	55	55
Telefonní a internetové poradenství	187	335

KONTAKTNÍ MÍSTNOST

Statistický ukazatel pro rok 2011 odpovídá sníženému provozu kontaktní místnosti (KM) v měsících listopad, prosinec. K omezení služeb KM jsme přistoupili z důvodu menších personálních kapacit (odchod Bc. Karla Frouze, úvazek 1.0). Dalším faktorem snížení návštěvnosti KM byla epidemie parazitů u klientů této služby. Realizovali jsme opatření k zamezení rozšíření nákazy mezi další klienty. Myslíme si, že mezi řadou funkcí, které KM má, je i naučit klienty péči o své tělo a zodpovědnosti za svůj zdravotní stav. Tato opatření způsobila dočasně menší návštěvnost Kontaktní místnosti.

Počet kontaktů

v roce 2010

3279

Počet kontaktů

v roce 2011

2391

VÝMĚNNÝ INJEKČNÍ PROGRAM

Ve statistice pro rok 2011 je patrný vzestup počtu provedených výměn. Navýšení prostředků z RVKPP, MMP a také zajištění sponzorského daru (kondomy) nám umožnilo rozšířit nabídku HR materiálu (kondomy, vitamíny, kapsle). Patrný je pokles počtu vydaných injekčních setů, což vysvětlujeme větším využíváním kapslí (bezpečnější alternativa užívání NL), které mezi klienty výměn distribuujeme. Považujeme to za úspěch v oblasti snižování rizik spojených z injekční aplikací. Snažíme se udržet kontinuální nabídku HR materiálu.

Počet provedených výměn

2010

2931

2011

3106

Počet vydaných injekčních setů

92935

81274

PROJEKT ZAMĚŘENÝ NA MATKY UŽIVATELKY NÁVYKOVÝCH LÁTEK

V roce 2011 se nám podařilo více než v předchozím roce komunikovat s institucemi a získávat nové partnery pro projekt. Daří se nám vytvářet síť spolupracujících institucí, které jsou zaměřené na cílovou skupinu rodičů uživatelů návykových látek a na jejich děti (SPOD, FN - Plzeň, neonatologie, Kojenecký ústav). Proběhlo vzdělávání pracovníků SPOD v K- centru v rámci stáží.

Vytvořili jsme nový propagační materiál projektu zaměřený na specifickou cílovou skupinu.

Pracujeme s klientkami v individuálním poradenství, jak dlouhodobém (zaměření na nástup do pobytové léčby a podporu abstinence), tak také krátkodobém, kdy je po několika setkáních stav klientky relativně stabilizován. Do spolupráce je zapojován v dojednané míře SPOD.

Přímou práci s klientkami, propagaci projektu i jednání s institucemi zajišťovaly 2 pracovnice v celkové výši 0.3 úvazku. Další orientaci projektu bychom viděli v zaměření na zdravotnická pracoviště. Zde jsou zatím dohodnutá setkání pro rok 2012.



Statistika

Srovnání statistických údajů provedených výkonů za rok 2010 /2011

	2010	2011	Interpretace
Celkový počet klientů KC	514	548	Celkový počet klientů je stabilní jako i počet prvních kontaktů se zařízením, což vysvětlujeme dobrou informovaností o službách K-centra mezi klienty.
Kontakty	6890	6291	Zaznamenáváme vyšší počet provedených výměn. Díky dotacím RVKPP jsme mohli rozšířili nabídku HR- materiálu.
První kontakty (všechny služby)	266	285	
Počet výměn	2931	3106	Patrný je pokles počtu vydaných injekčních setů, což vysvětlujeme větším využíváním kapslí (bezpečnější alternativa užívání NL), které mezi klienty výměn distribuujeme. Považujeme to za úspěch v oblasti snižování rizik spojených z injekční aplikací.
Počet vydaných injekčních jehel	92935	81274	
Počet kontaktů v KM	3279	2391*	Odpovídá omezením provozu KM v měsících říjen, listopad. Dalším faktorem snížení návštěvnosti KM byla epidemie parazitů u klientů kontaktní místnosti. Realizovali jsme opatření k zamezení rozšíření nákazy mezi další klienty, která způsobila dočasnou menší návštěvnost kontaktní místnosti.

*Snížení celkového počtu kontaktů vysvětlujeme omezením provozu KM(říjen,listopad)

	2010	2011	Interpretace
Zdravotnické ošetření	456	375	Ve statistice testování je patrný nárůst počtu provedených testů. Podařilo se nám rozšířit testování na infekční nemoci, které provádí v našem zařízení Mudr.Daniela Fránová o orientační testování na infekční nemoci z kapky krve. Umožnili jsme tak testování skupině uživatelů návykových látek, jejichž chování je nejvíc rizikové.
Testy (VHC,VHB,VHA a syfilis)	126	142	
Poradenství	1410	1466	Poskytujeme stabilní nabídku poradenských služeb (individuální poradenství, sociální práce a rodinné poradenství), která se dařila udržet i přes personální změny v týmu (odchod zkušeného pracovníka na 1.0 úvazku).Patrné jsou změny v rozložení využívaných druhů poradenských služeb
Kontakty dílčího projektu „MATKY.“	46	85	V rámci projektu se nám podařilo vytvořit síť spolupracujících odborníků (SPOD, FN- Plzeň, Kojenecký ústav) a nové propagační materiály. Tomu odpovídá nárůst počtu kontaktů s klienty, kteří jsou odesíláni dalšími institucemi do našeho zařízení.
Nástupy na léčbu	32	25	Klienti využívají služeb spíše dlouhodobého poradenství zaměřeného na abstinenci.

Co se podařilo v roce 2011:

- podařilo se nám udržet stabilní nabídku harm reduction materiálu pro klienty výměnného programu
- podařilo se nám distribuovat mezi injekční uživatele kapsle tzn. bezpečnější alternativu užívání návykových látek. Kapsle se staly využívaným a žádaným materiálem mezi klienty
- do služeb výměnného programu přichází řada nových klientů
- podařilo se realizovat několik setkání s klienty Kontaktní místnosti (KM), která byla zaměřena na jejich spokojenost se službami a sloužila jako základ skupinové práce s klienty KM
- klienti KM přijali za svá pravidla KM a více je respektují, rozumí, že jsou užitečná i pro ně samotné
- klientská samospráva během provozu KM je velmi využívána
- podařilo se nám rozšířit testování na infekční nemoci prováděné MUDr. Fránovou o orientační testy na infekční nemoci z kapky krve
- podařilo se nám zkvalitnit evaluaci nízkoprahových služeb. Používáme metodu semistrukturovaných rozhovorů doplněných krátkým dotazníkem
- podařilo se nám více komunikovat s institucemi v Plzeňském kraji
- zdařilo se nám zorganizovat Den otevřených dveří pro spolupracující instituce i pro veřejnost. Akci zaštilil Odbor bezpečnosti a prevence kriminality Magistrátu města Plzně

Cíle na další rok:

- rozšíření možnosti testování infekčních nemocí přenášených krví (HIV, virových hepatitid)
- rozšíření počtu hodin věnovaných strukturovanému poradenství s rodiči, kteří jsou sami uživateli návykových látek



Regionální terénní program

Adresa: Havířská 11, 301 00 Plzeň
E-mail: teren.region@cppt.cz
Tel.: 377 421 374
Mobilní tel.: 724 969 028

Vedoucí zařízení Mgr. Dagmar Mrázová Špillerová a její shrnutí roku 2011:

"V roce 2011 se podařilo navázat spolupráci s druhým největším městem v Plzeňském kraji a rozšířit tak působnost služby v regionu."

Poslání:

V regionálním terénním programu CPPT, o.p.s. pracujeme s lidmi užívajícími návykové látky nebo tímto užíváním a rozvojem závislosti ohroženými v jejich přirozeném prostředí (na ulicích, v parcích, bytech, klubech a na tanečních akcích) a podporujeme je v uvědomění si závažnosti rizik s tímto chováním spojených. Poskytováním poradenských a materiálních služeb dle individuálních potřeb klientů zvyšujeme schopnost jednotlivých klientů informovaně a zodpovědně se rozhodovat pro méně rizikové chování či pro abstinenci. Nabízíme tak možnosti, jak udržet či zlepšit svůj sociální a zdravotní stav a otevřít cestu ke změnám a pro život bez návykových látek.

Okruhy osob, kterým je služba určena:

- uživatelé návykových látek, kteří nejsou v kontaktu s jinou službou snižování zdravotních a sociálních rizik nebo je takový kontakt dosud nedostatečný
- rodina a blízcí uživatelů návykových látek

Základní principy poskytovaných služeb:

Anonymita, bezplatnost a dostupnost, dobrovolnost, partnerství a respekt, individuální přístup, mlčenlivost, profesionalita.

Cíle služby jsou zaměřeny na následující oblasti:

- vytvoření základního rámce pro práci s klienty dle jejich aktuální situace a potřeb, navázání vzájemné důvěry a podmínek pro poskytování dalších služeb, podpora k využívání aktuální nabídky služeb Regionálního terénního programu (dále RTP) i jiných zařízení dle potřeb
- minimalizaci zdravotních rizik spojených s užíváním návykových látek (dále NL) včetně prevence šíření inf. onemocnění, zejm. hepatitidy B a C a viru HIV
- zvědomění rizikového chování a motivace k méně rizikovému jednání v souvislosti s užíváním NL
- podporu v oblasti zdravotní, sociální a jiné problematiky spojené s užíváním NL a závislostmi, se zaměřením na řešení aktuální obtížné životní situace klienta
- podporu a učení sociálním dovednostem při naplňování vlastních potřeb klientů, zlepšení sociální situace klienta a jeho schopnosti řešit běžné sociální problémy
- zvládnutí akutní psychické krize klienta, jeho stabilizaci, předcházení destruktivnímu řešení situace ze strany klienta
- mapování místní drogové scény (podmínka ke správnému zacílení terénní práce), vyhodnocování potřebnosti dané služby v lokalitě

Služby poskytované v roce 2011:

- minimalizace rizik spojených s užíváním návykových látek
- kontaktní práce
- výměnný injekční program, sekundární výměnný program, sběr injekčního náčiní
- informační servis
- základní zdravotnické ošetření
- individuální poradenství v oblasti zdravotní, sociální a jiné problematiky spojené s užíváním návykových látek se zaměřením na řešení této obtížné životní situace

Další služby:

- krizová intervence
- sociální práce: asistenční služba, zprostředkování návazné péče atd.
- služby přes mobilní telefon: krizová intervence, poradenství, zprostředkování odborných služeb

Vývoj aktivit v roce 2011:

V roce 2011 došlo k velkému krácení finančních prostředků, jak ze strany RVKPP, tak ze strany Krajského úřadu Plzeňského kraje. Snížení dotací mělo za následek odchod Regionálního terénního programu (RTP) z regionu Nýřanska a Domažlicka a pozastavení terénní práce v prostředí nočního života.

Přidělené finanční prostředky umožňovaly práci na 1,15 pracovního úvazku. To je práce 2 terénních pracovníků na 0,5 úvazku a 0,15 úvazku na vedení programu. Od 1.4. 2011 jsme započali s realizací služby RTP v druhém největším městě Plzeňského kraje, v městě Klatovy.

V roce 2011 probíhala terénní práce v těchto třech regionech:

Sušice

1x týdně 4 hodiny

Horažďovice

2x měsíčně 4 hodiny (v druhém pololetí 1x týdně 2 hodiny)

Klatovy (od 1.4.2011)

1x týdně 4 hodiny

Tým Regionálního terénního programu:

Mgr. Dagmar Špillerová - vedoucí programu, odborný garant (0,15 HPP)

Klára Jirásková, DiS. - koordinátorka projektu, terénní sociální pracovníce (0,5 HPP do 31.8.11)

Eliška Benešová, DiS. - sociální pracovníce, od 9.11.11 v pracovní neschopnosti (0,5 HPP)

Mgr. Petr Vašát - zastupuje E. Benešovou do jejího návratu (0,5 HPP)

Bc. Jakub Šebek - terénní sociální pracovník (0,5 HPP)

Externí supervize:

MUDr. Petr Popov - případová a týmová supervize

Mgr. Jan Hesoun - supervize managementu

Služby programu byly zacíleny na terénní práci s problémovými uživateli návykových látek (event. jejich blízkými), proto jsou přednostně poskytovány v regionech, kde již existuje dlouhodobá spolupráce s klienty z této cílové skupiny (Sušice) a nebo se zde vyskytuje rozsáhlá komunita uživatelů, na kterou se program soustředí (Klatovy). Práce v prostředí nočního života byla zcela pozastavena.

Statistika programu

Srovnání některých významných ukazatelů programu v letech 2010 a 2011

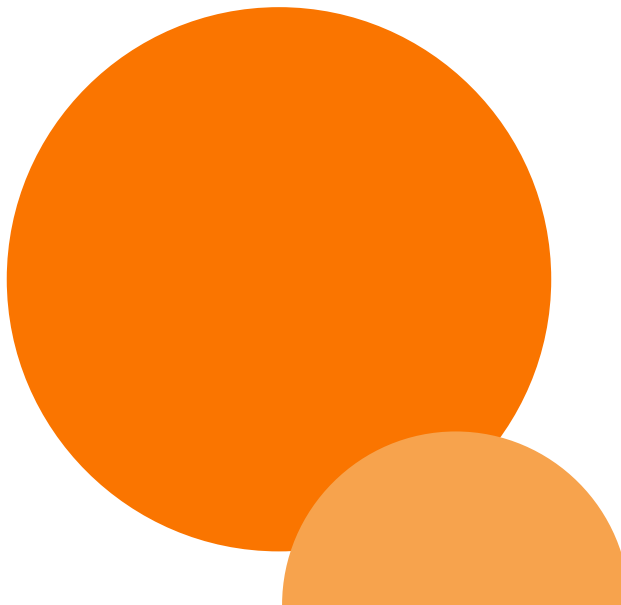
	2010	2011	Poznámky a úvahy
Počet klientů nealkoholových drog	92	36	Velký pokles počtu klientů souvisí se sníženou personální kapacitou a poklesem terénních výjezdů, opuštění regionů Nýřanska a Domažlicka včetně zrušení večerních terénů
Počet kontaktů	131	103	I přes snížení počtu regionů se počet kontaktů snížil minimálně. Důvodem je stabilita služeb v Sušici a klientela v Klatovech, kterou nyní postupně kontaktujeme
Počet poradenství s klienty	113	31	Snížení je způsobeno příchodem nových pracovníků terénního programu během roku 2011, ke kterým si klienti teprve vytváří vztah i důvěru. Nejčastějším výkonem v roce 2011 zůstává výměnný program (33 x) a informační servis (99x)
Počet vydaných injekčních setů	2341	1669	Důvodem sníženého počtu vyměněných inj. setů je opět snížená kapacita programu

Co se podařilo v roce 2011:

- 1. 4. 2011 jsme započali s realizací služby RTP v Klatovech
- zajištění pokračování služeb v Sušici a Horažďovicích a udržení jejich kvality a připravili jsme podmínky pro případný další rozvoj

Cíle na další rok:

- zajistit terénní práci ve 3 regionech Plzeňského kraje
- rozšířit služby o testování na infekční nemoci přenášené krví (především HIV a virové hepatitidy)





Drogové poradenství ve věznici

Adresa: Havířská 11, 301 00 Plzeň
E-mail: vezeni@cppt.cz
Tel.: 377 421 374
Mobilní tel.: 724 890 073

Vedoucí zařízení **Mgr. Dagmar Mrázová Špillerová** a její shrnutí roku 2011:

"V roce 2011 se podařilo rozšířit nabídku služeb i do výkonu trestu a zajistit tak dlouhodobou spolupráci s klienty."

Poslání:

Posláním programu je podporovat a motivovat osoby zneužívající návykové látky, které se ocitly v konfliktu se zákonem a jsou ve výkonu vazby nebo výkonu trestu, ke snižování rizik spojených se zneužíváním návykových látek a k aktivnímu řešení jejich stávající situace změnou životního stylu směrem k abstinenci. Prostřednictvím korespondenčních a osobních kontaktů a poskytování odborného poradenství pomáhat předcházet zacyklení nežádoucího životního stylu klientů (užívání návykových látek, páchaní trestné činnosti) vedoucího k jejich sociálnímu vyloučení, a tím současně podporovat jejich zařazení do běžného života.

Okruh osob, kterým je služba určena:

- osoby, které se svým rizikovým způsobem života spojeným s užíváním návykových látek dostaly do konfliktu se zákonem a jsou toho času: ve výkonu vazby nebo výkonu trestu, případně ti, kterým lze pomoci navázat spolupráci s Probační a mediační službou a přispět k využití alternativních způsobů trestání či ochranné léčby
- osoby, po výstupu z výkonu trestu, které nyní hledají podporu ke změně životního stylu směrem k abstinenci, zapojení se do společnosti s možností nástupu na léčbu závislosti
- rodinní příslušníci a další blízké osoby uživatelů návykových látek ve výkonu vazby či výkonu trestu

Základní principy poskytovaných služeb:

- dobrovolnost (záleží na rozhodnutí klienta, zda nabízené služby využije)
- individuální přístup (přístup dle klientových aktuálně-specifických potřeb a kontextu, ve kterém se nachází)
- podpora a zkompetentňování klienta (vedení klienta k samostatnosti a aktivnímu přístupu)
- mlčenlivost (hranice jsou dány ohlašovací povinností a písemným souhlasem klienta s poskytnutím informací osobních údajů)
- partnerství a respekt (klient je vůči pracovníkovi programu v rovném postavení)
- bezplatnost



Služby poskytované v roce 2011:

- **Individuální poradenství, motivační trénink** pomoc vytvořit náhled klienta na význam závislosti v jeho životě a na reálné možnosti jejího řešení, podpora ze světa „vně“ věznice, prevence destrukce rodinných vztahů (případně pomoc při jejich obnovování), vytváření podpory pro překonání náročné situace, mapování, podpora motivace k životní změně směrem k léčbě a abstinenci, vytváření náhledu na situaci, pomoc ve změně postojů;
- **Krizová intervence** podpora v náročné situaci, stabilizace, zklidnění, nalezení konstruktivních kroků v náročné situaci, předcházení destruktivnímu chování a jednání
- **Informační servis - poradenství v oblasti zdravotních a jiných rizik spojených s užíváním drog**
- **Postpenitenciární péče** - pomoc s návratem z vězení a začleněním do společnosti - pomoc s vyřízením dokladů, registrací na úřadu práce, s hledáním zaměstnání a ubytování, zprostředkování léčby závislosti, podpora v abstinenci apod. V rámci postpenitenciární péče je poskytováno především individuální poradenství, podpůrná a motivační terapie, sociální a právní poradenství, informační servis, asistenční služba, zprostředkování návazné a jiné odborné péče
- **Telefonické a internetové poradenství** - určeno pro osoby před nástupem / po propuštění z vazby / výkonu trestu odnětí svobody a osoby blízké klientů, kteří se nacházejí na vazbě nebo ve výkonu trestu
- **Zprostředkování návazné a jiné odborné péče** pomoc při zajištění vhodné pomoci a překonání překážek směrem k trvalé abstinenci či stabilizaci
- **Sociální a právní poradenství** pomoc při orientaci v nové situaci vzhledem k sociálním a právním aspektům
- **Poradenství a podpůrná terapie pro osoby blízké uživatelů** prostor pro ventilaci pocitů, pochopení fenoménu závislosti a jeho význam v životní cestě jejich blízké osoby, vytváření realistických očekávání a možných strategií pro další život.

Aktivity programu, které proběhly v roce 2011:

PŘÍMÁ PRÁCE VE VĚZNICI PLZEŇ

Zahájení realizace služeb odsouzeným v oddělení výkonu trestu (dále OVT)

V roce 2011, díky mírnému navýšení poskytnutých finančních prostředků, došlo k nárůstu personální kapacity programu o 0,2 pracovního úvazku. V lednu 2011 tak mohlo být rozšířeno poskytování služeb do oddělení výkonu trestu Věznice Plzeň, v oddíle Intenzivního programu zacházení. Rozšíření aktivit programu předcházelo v roce 2010 vyjednávání s vedením Věznice, intenzivní práce na získání finančních prostředků a další činnosti.

10. ledna 2011 začaly pracovnice programu 1x týdně docházet na oddělení 1/7-3 Intenzivní program zacházení. Realizace služeb v OVT je zajištěna díky dobré spolupráci s kontaktní osobou Ing. Milanem Kostlivým, sociálním pracovníkem OVT. Zde probíhá motivační práce směřující klienty ke změnám postojů k drogám a změnám modelů chování, pracuje se také na přípravě nástupu na pobytovou léčbu závislosti po výstupu z výkonu trestu nebo na přípravě přechodu do poradenství v rámci nabízené postpenitenciární péče.

- pokračování poskytování služeb obviněným ve vazebním oddělení (dále OVV)

Pracovnice programu pokračovaly v docházení na oddělení výkonu vazby (dále OVV) Plzeňské věznice. Realizace služeb v OVV byla opět zajištěna díky dobré spolupráci s kontaktní osobou Mgr. Jindřichem Hůrkou, sociálním pracovníkem OVV. Poradenství je zde zaměřeno na motivační práci směřující klienty ke změnám postojů k drogám, zvládání abstinčních příznaků, krizovou intervenci, poskytování informací.

PŘÍMÁ PRÁCE S UŽIVATELI NÁVYKOVÝCH LÁTEK V KONFLIKTU SE ZÁKONEM PŘED NÁSTUPEM DO VĚZENÍ A POSTPENITENCIÁRNÍ PÉČE

V roce 2011 nabízel program klientům možnost setkání s pracovníkem programu Drogové poradenství ve věznici v prostorách Kontaktního centra CPPT s nabídkou poradenských služeb v problematice konfliktu se zákonem, před nástupem výkonu trestu. Dařilo se navazovat kontakt s klienty, pracovat na vytváření terapeutického vztahu, informovat je o službách programu ve vězení, odkazovat na Probační a mediační službu apod.

V rámci postpenitenciární péče poskytovaly pracovnice programu především individuální poradenství se zaměřením na motivační práci, podporu v abstinenci a prevenci relapsu, sociální a právní poradenství, informační servis, asistenční službu, zprostředkování pobytové formy léčby závislosti apod.

KORESPONDENČNÍ PRÁCE S KLIENTY

Korespondenční forma spolupráce s programem probíhala plynule i v tomto roce, byla využívána především klienty, kteří přešli z výkonu vazby do výkonu trestu v jiné věznici. Cílem korespondenční práce je udržení kontaktu s klientem a udržení dobrého terapeutického vztahu, klientům je nabízena především podpora a pomoc s přípravou na návrat z vězení, zprostředkování návazné péče, léčebných programů apod.

Vývoj a případné změny cílové populace:

Mezi klienty programu stále převažují v 80 % uživatelé pervitinu. Méně jsou zastoupeni uživatelé heroínu 17 %, pouze 1 klient programu uvedl jako svou primární drogu kanabioidy, 1 klient uvedl jako primární drogu alkohol a 1 klient těkavé látky. Konstantně se mezi klienty vyskytuje vyšší zastoupení mužů, tvoří 81 %.

Personální obsazení:

Mgr. Dagmar Špillarová - vedoucí programu, odborný garant (0,15 HPP)

Klára Jirásková, DiS. - koordinátorka, terénní sociální pracovnice (0,5 HPP do 31.8.11)

Eliška Benešová, DiS. - terénní sociální pracovnice (0,5 HPP)

Jana Repková, DiS.) - terénní sociální pracovnice (0,5 HPP)

Externí supervize:

MUDr. Stanislav Kudrle - případová a týmová supervize,

Mgr. Jan Hesoun - supervize managementu

Statistika projektu

Porovnání sledovaných ukazatelů za rok 2010 a 2011

	2010	2011	Komentář
Počty klientů programu	78	99	83 klienti OVV, OVT + 15 klientů před nástupem nebo po výstupu z vězení
Počet výkonů individuálního poradenství	134	283	Navýšený pracovní úvazek se promítl do nárůstu výkonů. Nárůst výkonů je vyšší než nárůst klientů, protože se dařilo i dlouhodobé poradenství
Výkony krizové intervence	42	28	Jediný z ukazatelů, kde jsme zaznamenali při součtu obou pololetí pokles výkonů. Příčinu vidíme v delší čekací době na poradenství způsobené pracovní neschopností pracovníků programu v druhé polovině roku
Výkony sociální práce	19	31	
Výkony korespondenční práce	87	97	

Co se podařilo v roce 2011:

- došlo k nárůstu personální kapacity programu o 0,2 pracovního úvazku
- v lednu bylo rozšířeno poskytování služeb do oddělení výkonu trestu Věznice Plzeň a to konkrétně v oddíle 1/7-3 Intenzivního programu zacházení a pracovníce začaly docházet do nového oddělení 1x týdně
- díky dobré spolupráci s Mgr. Jindřichem Hůrkou, sociálním pracovníkem OVV, mohla dále pokračovat spolupráce na oddělení výkonu vazby
- dařilo se navazovat kontakty s klienty, informovat je o službách, poskytovat individuální poradenství a odkazovat na návazné služby
- pracovníce poskytovaly plynule individuální poradenství a korespondenční formu spolupráce

Cíle na další rok:

- zpokračovat v dobré spolupráci s Věznicí Plzeň a zajistit realizaci služeb v programu oddělení výkonu vazby a i v oddělení výkonu trestu
- v případě navýšení poskytnutých finančních prostředků pracovat na rozšíření služby programu do další věznice v ČR - připravit nabídku služeb, oslovit vytipované věznice, vyjednat podmínky spolupráce a připravit tak realizaci služeb v další věznici
- zaměřit se na postpenitenciární péči - v souvislosti se zahájením poskytování služeb v oddělení výkonu trestu zajistit cílené nabízení postpenitenciární péče klientům v programu z řad odsouzených, především klientům před výstupem z Věznice. Poskytovat poradenství také pro osoby blízké odsouzeným



Program následné péče

Adresa: Doudlevecká 71, 30100 Plzeň

E-mail: ambulance@cppt.cz

Tel.: 377321051

Mobilní tel.: 737 143 035

Vedoucí zařízení PhDr. Petr Hrouzek, Ph.D. a její shrnutí roku 2011:

„Je nám ctí, že můžeme být součástí cesty, na níž lidé směřují k plné zodpovědnosti za svá rozhodnutí“

Poslání:

Program následné péče CPPT, o. p. s. poskytuje svými odbornými sociálními službami podporu lidem, kteří se rozhodli pro život bez návykových látek ve chvíli přechodu od závislosti k osobní svobodě. Jsme přesvědčeni, že odborný individuální přístup v tomto nelehkém období výrazně pomáhá snížit riziko návratu k užívání návykových látek a poškozujícímu chování k sobě i společnosti. Svými službami podporujeme klienty při začleňování zpět do společnosti v souladu s jejich potřebami v oblasti zaměstnání, studia, samostatného bydlení, rodinných a přátelských vztahů a v neposlední řadě při obnovování, budování a udržení si zdravého životního stylu a k vyrovnání se s nedávnou minulostí.

PNP je součástí terciární prevence závislosti, která výrazně zefektivňuje celý systém péče o osoby závislé na návykových látkách. Pracujeme s lidmi, kteří minimálně tři měsíce abstinují od drog a jiných návykových látek po odchodu z krátkodobé a střednědobé léčby, z komunit, ale i s klienty po léčbě ambulantní a v neposlední řadě s klienty, kteří se pro abstinenci rozhodli sami bez podpory léčebného zařízení. Abstinujícím nabízíme široké spektrum psychoterapeutických a sociálních služeb.

Okruh osob, pro které jsou služby určeny:

Program následné péče CPPT, o. p. s. poskytuje odborné sociální služby lidem, kteří se rozhodli pro život bez návykových látek, minimálně 3 měsíce abstinují nebo absolvovali léčbu závislosti na návykových látkách a hledají podporu pro udržení této životní změny. Zejména pokud v důsledku užívání návykových látek došlo v jejich životě ke změnám, které ohrožují smysluplné začlenění do základních vztahů, širších sociálních vazeb a uplatnění na trhu práce.

Poradenské a terapeutické služby poskytujeme i rodičům, partnerům a blízkým uživatelů návykových látek. Informace, orientaci v problematice, podporu, bezpečné místo pro sdílení svých problémů a hledání optimálního postupu při řešení aktuálních potíží poskytujeme bez ohledu na to, zda se jejich blízcí právě léčí, nebo návykové látky aktivně užívají.

Cíle služeb:

Cílem služeb PNP je podpořit klienta v období návratu do běžného života a k osobní svobodě. Základním prvkem je uvědomění si omezujících aspektů závislostního jednání a jeho změna směřující pokud možno k úplné nezávislosti na institucionální podpoře a léčebném procesu.

Principy služeb:

- služby poskytované PNP jsou veřejně přístupné.
- využívání služeb je dobrovolné.
- při plánování efektivní podpory klientovy samostatnosti vycházíme z jeho individuálních potřeb.
- respektujeme objektivní zjištění z oboru adiktologie.
- zaručujeme bezpečný prostor a důstojnost všech zúčastněných, mlčenlivost a srozumitelnost pravidel spolupráce

V roce 2011 jsme poskytovali tyto služby:

SOCIÁLNĚ TERAPEUTICKOU ČINNOST

Terapeutické činnosti, jejichž poskytování vede k trvalé abstinenci, prevenci relapsu, rozvoji nebo udržení osobních a sociálních schopností a dovedností podporujících sociální začleňování.

ZPROSTŘEDKOVÁNÍ KONTAKTU SE SPOLEČENSKÝM PROSTŘEDÍM

Aktivity umožňující lepší orientaci ve vztazích odehrávajících se ve společenském prostředí.

POMOC PŘI UPLATŇOVÁNÍ PRÁV, OPRÁVNĚNÝCH ZÁJMŮ A PŘI OBSTARÁVÁNÍ OSOBNÍCH ZÁLEŽITOSTÍ

Pomoc při vyřizování běžných záležitostí hospodaření s penězi, časem, doplňování vzdělání, kvalifikace, Pomoc při obnovení nebo upevnění kontaktu s rodinou a pomoc při dalších aktivitách podporujících sociální začleňování osob.

Při poskytování služeb využíváme těchto metod práce:

- individuální a skupinové psychoterapeutické postupy zastřešené integrovaným psychodynamickým přístupem, využívající prvky gestalt terapie, existenciální psychoterapie a biodynamické psychoterapie.
- sociální práce
- sociální individuální a skupinové poradenství
- socioterapie nácvik, informace, asistence + poradenství
- chráněné prostředí stacionář a chráněné bydlení
- arteterapie
- bodywork
- krizová intervence
- rodinné poradenství
- zátěžové aktivity
- relaxační techniky
- chráněné bydlení

Základní sestavy služeb PNP:

- **individuální doléčování**
- **intenzivní doléčování**
- **doléčování s chráněným bydlením**
- **poradenství pro rodiče a blízké uživatelů návykových látek**
- **skupinová terapie pro rodiče a blízké uživatelů návykových látek**

Personální obsazení:

PhDr. Petr Hrouzek, Ph.D. - vedoucí, terapeut (1,0 HPP)

Bc. Pavla Zárbynická - zástupkyně vedoucího, terapeutka, sociální pracovníce (1,0 HPP)

Ludmila Joanidisová - terapeutka, terapeutická práce s rodinou (1,0 HPP)

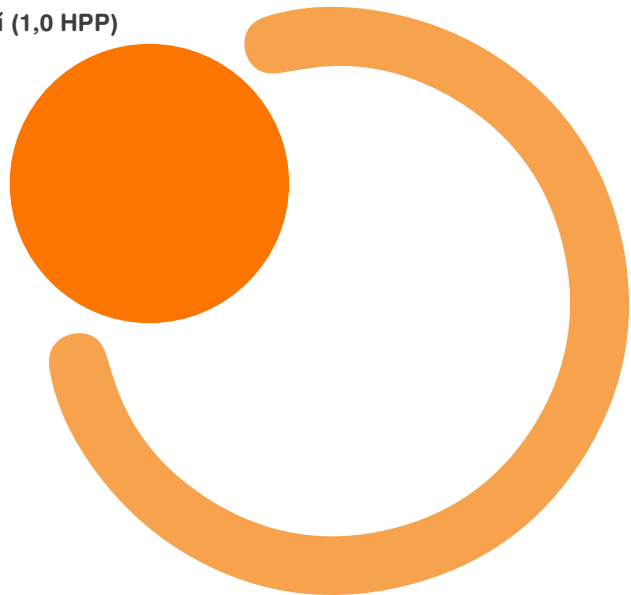
Bc. Monika Řežábková - sociální pracovníce, správa chráněného bydlení (1,0 HPP)

Externí supervize:

MUDr. Stanislav Kudrle - týmová a případová supervize

RNDr. Jitka Vodňanská - supervize práce s rodinou

PhDr. Milan Kinkor - supervize managementu



Vývoj aktivit v roce 2011:

v roce 2011 pracoval program ve všech hlavních činnostech v meziročních hladinách. V plné míře byly realizovány všechny složky terapeutické části následné péče: individuální terapie a poradenství, skupinová terapie, zátěžové programy, arteterapie.

- zaznamenali jsme pokles terapeutické složky zejména v položkách poradenství a skupinová terapie pro rodiče a blízké klientovi a. O to více byly realizovány výkony sociální práce (projekt MPSV). Tato skutečnost souvisí s aktuálními podobami zakázek klientů programu. Celkově však program dále mírně meziročně roste. Pro podrobnosti viz statistická část
- využití chráněného bydlení i přes výpadek nástupu klientů v prvním pololetí dosáhl 71%, což představuje mírný nárůst oproti předchozímu roku a adekvátní využití služby, které při reálné obloženosti meziročně kolísá mezi 68%-80%.
- práce na rozšíření PNP o doléčování s chráněným bydlením pro rodiče s dětmi jsou ve připomínkování uděleného stavebního povolení
- součástí hlavní činnosti programu jsou i nadále prezentační návštěvy ve spolupracujících zařízeních. V uplynulém období se jednalo pouze o Psychiatrickou kliniku FN v Plzni. Nedostatek financí nám nedovoluje pravidelně vyjíždět do léčeben mimo region
- v průběhu prvního pololetí 2011 pokračoval ve spolupráci s PMS Plzeň poradenský program pro řidiče, kterým byla soudem uložena povinnost absolvovat program psychologického poradenství v souvislosti s řízením pod vlivem návykové látky a kteří v současnosti abstinují. PhDr. Petr Hrouzek, Ph.D. v dubnu presentoval dosavadní výsledky tohoto programu na mezinárodní konferenci dopravních psychologů v Prostějově
- pracovníci programu se účastnili celostátní AT konference, Seč
- pracovníci programu se aktivně podílejí na vzdělávání kolegů z ostatních programů CPPT, o. p. s. v rámci kasuistických a tematických seminářů
- pravidelně a aktivně se účastníme setkávání sekce IANP A.N.O.
- i nadále se podílíme na spolupráci (výuka) s PF v Plzni.
- stáž v programu v tomto roce využilo 6 osob, převážně studentů oborů Sociální práce a Adiktologie
- průběžně probíhá aktualizace kontaktů spolupracujících i nových léčebných zařízení a institucí zabývajících se sociální problematikou
- v prvním pololetí byla provedena revize současného nastavení programu a jeho odraz v dokumentaci, žádoucí změny v dokumentaci byly zapracovány ve druhém pololetí tohoto roku

Ukazatele a služby (souhrnně za ambulanci i chráněné bydlení) za rok 2011

Počet kontaktů	2169
Prvních kontaktů	59
Počet sezení individuální terapie a poradenství / počet osob (1)	493/43
Počet terapeutických skupin / počet osob	48/30
Počet výkonů sociální práce (2) / počet osob	607/39
Počet sezení rodinného poradenství / počet osob	36/10
Počet skupin pro rodiče a blízké klientů / počet osob	15/11
Počet arteterapií / počet osob	18/8
Zátěžové programy (3) / počet osob	3/11

(1) počet osob, které službu využívaly

(2) zahrnuje individuální sociální poradenství, sociální práci a sociální asistenci a výkony casemanagementu klientů chráněného bydlení

(3) 1-3 denní zátěžová skupinová aktivita

Charakteristika klientely

Počet klientů (uživatelé návykových látek)	101
Uživatelé návykových látek ženy/muži	57/44
Průměrný věk klienta (uživatelé návykových látek)	26,1
Osoby blízké klientům	21

Zneužívané návykové látky (%)

Pervitin	40
Heroin	13
Alkohol	22
THC	3
Gambling	1
Kokain	1

Co se podařilo v roce 2011:

- udržet stabilní výkon a kvalitu služeb programu
- realizovat doplňkovou službu skupinového sociálního poradenství „Hermes“ a prezentovat výsledky této služby na mezinárodní konferenci dopravních psychologů v Prostějově
- prezentovat průběžné výsledky evaluace služeb využívající metody SEQIoL-DW na AT konferenci v Plzni
- přijímat stážisty z řad studentů souvisejících oborů a odborné veřejnosti do dlouhodobých stáží v programu v průběhu celého roku

Cíle na další rok:

- udržet hlavní složky služeb programu ve stabilním výkonu a kvalitě
- absolvovat opětovnou certifikaci RVKPP
- pokračovat ve vyhledávání investičních zdrojů pro realizaci stavebních úprav za účelem rozšíření doléčování s chráněným bydlením pro rodiče s dětmi



Účetní závěrka CPPT, o.p.s.

Aktiva

Dlouhodobý majetek	0 Kč	1 096 000 Kč
Krátkodobý majetek	2 438 000 Kč	1 342 000 Kč
Celkem	2 438 000 Kč	2 438 000 Kč

Pasiva

Vlastní zdroje
Cizí zdroje
Celkem

Hospodářský výsledek: 534 174,55 Kč

Výnosy

Tržby za vlastní výkony	280 000 Kč	1 349 000 Kč
Změna stavu v. zásob	0 Kč	6 875 000 Kč
Aktivace	0 Kč	10 000 Kč
Ostatní výnosy	75 000 Kč	108 000 Kč
Tržby z prodeje majetku, rezervy, oprávk	0 Kč	0 Kč
Přijaté příspěvky	3 000 Kč	2 000 Kč
Provozní dotace	9 721 000 Kč	0 Kč
Celkem	10 079 000 Kč	9 545 000 Kč

Náklady

Spotřebované nákupy
Služby
Osobní náklady
Daně a poplatky
Ostatní náklady
Odpisy, rezervy, opravné položky
Poskytnuté příspěvky
Daň z příjmů
Celkem

Název organizace: Centrum protidrogové prevence a terapie, o.p.s.

Adresa: Havířská 11, 301 00 Plzeň

IČ: 25232142

Registrace: 30. 4. 1999 u Krajského soudu v Plzni oddíl O, vložka 19

Právní forma: obecně prospěšná společnost

Bankovní spojení: 201476582/0600 u GE Money Bank a.s.

Webové stránky: www.cppt.cz

CPPT, o.p.s. je členem:

Asociace nestátních organizací

Fórum nevládních organizací prevence a léčba HIV/AIDS

Centrum neziskových organizací Plzeň

Rada humanitárních organizací

Asociace poskytovatelů sociálních služeb v ČR

Správní rada statutární orgán:

Bc. Petr Suchý - předseda

Mgr. Monika Ježková - členka

Mgr. Martin Polívka - člen

Dozorčí rada kontrolní orgán:

Mgr. Zuzana Mrázová - předsedkyně

Bc. Kateřina Majnerová - členka

Antonín Daniel - člen

Ředitelka:

Mgr. Markéta Luňáčková, DiS. (v současnosti Zabloudilová)

Management CPPT, o.p.s.

Alena Krňoulová

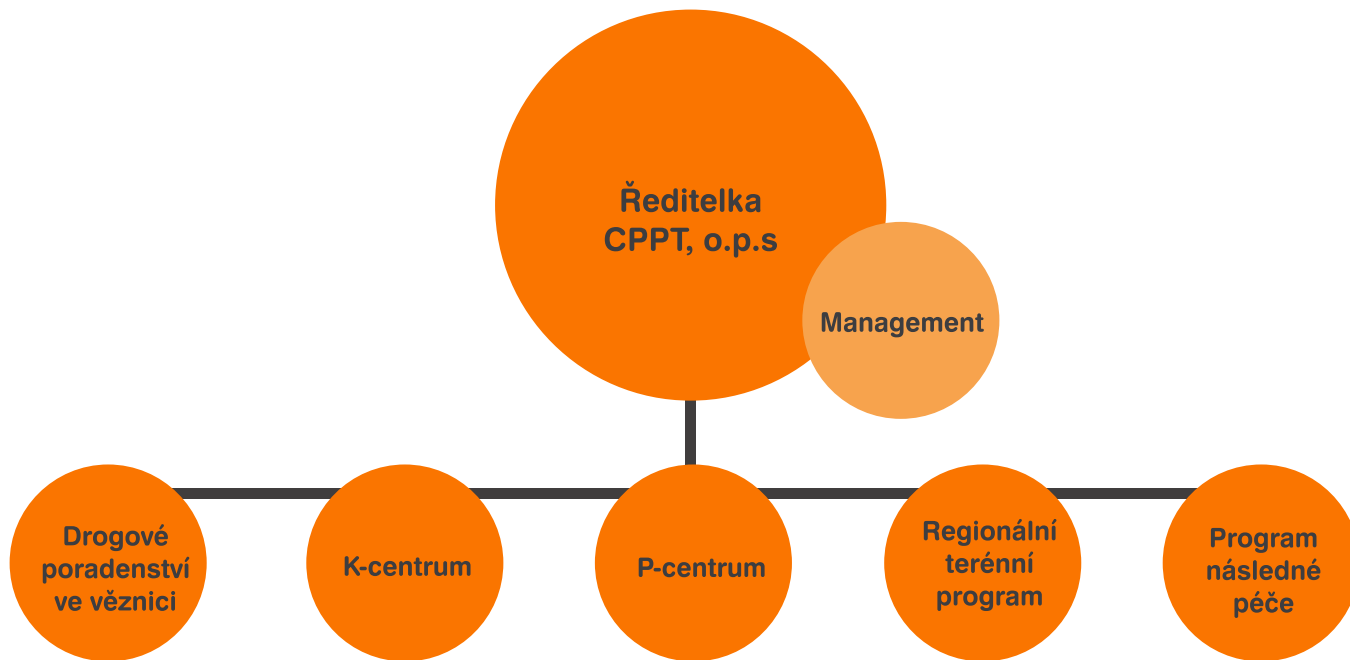
Julie Mihoková, DiS.

Jana Kocandová

Drahoslava Krausová



Struktura organizace





Jak nám můžete pomoci?

Vaše podpora je pro nás velmi důležitá.
Za každou z nich jsme vděční a přijímáme ji jako nesamozřejmý dar.

Pokud chcete pomoci, můžete např.:

- darovat finance (č. ú.: 201476582/0600)
- věnovat věcný dar
- nabídnout svou dobrovolnou práci
- poskytnout zdarma materiál, služby
- zprostředkovat užitečné kontakty
- předat dobrý nápad, navrhnout novou iniciativu

Samozřejmostí je pro nás uzavření darovací smlouvy s každým dárcem a prezentace sponzorů v médiích, v propagačních materiálech, výroční zprávě i při mimořádných akcích CPPT.

Sponzorování jako reklama pro dárce:

Náklady (výdaje) na propagaci a reklamu jsou daňově uznatelnými náklady a sponzor je může v plné výši zahrnout do základu daně. Narozdíl od odčitatelné položky "dary" tak sponzorský příspěvek snižuje základ daně v plné výši. Pokud je nezisková organizace plátcem DPH, musí "cena" za reklamu obsahovat DPH (reklama je zdanitelným plněním).

ZPRÁVA NEZÁVISLÉHO AUDITORA

pro statutární orgán společnosti Centrum protidrogové prevence a terapie o.p.s.

se sídlem Havířská 11, 301 00, Plzeň, IČ 25232142

Ověřil jsem přiloženou účetní závěrku obecně prospěšné společnosti Centrum protidrogové prevence a terapie, o.p.s., tj. rozvahu k 31.12.2011, výkaz zisku a ztráty a přílohu této účetní závěrky, včetně popisu použitých významných účetních metod. Údaje o společnosti jsou uvedeny v bodě I. přílohy této účetní závěrky.

Odpovědnost statutárního orgánu účetní jednotky za účetní závěrku

Za sestavení a věrné zobrazení účetní závěrky v souladu s českými účetními předpisy odpovídá statutární orgán obecně prospěšné společnosti CPPT o.p.s. Součástí této odpovědnosti je navrhnout, zavést a zajistit vnitřní kontroly nad sestavováním a věrným zobrazením účetní závěrky tak, aby neobsahovala významné nesprávnosti způsobené podvodem nebo chybou, zvolit a uplatňovat vhodné účetní metody a provádět dané situaci přiměřené účetní odhady.

Odpovědnost auditora

Mojí úlohou je vydat na základě provedeného auditu výrok k této účetní závěrce. Audit jsem provedl v souladu se zákonem o auditorech a Mezinárodními auditorskými standardy a souvisejícími aplikačními doložkami Komory auditorů České republiky. V souladu s těmito předpisy jsem povinen dodržovat etické normy a naplánovat a provést audit tak, abych získal přiměřenou jistotu, že účetní závěrka neobsahuje významné nesprávnosti.

Audit zahrnuje provedení auditorských postupů, jejichž cílem je získat důkazní informace o částkách a skutečnostech uvedených v účetní závěrce. Výběr auditorských postupů závisí na úsudku auditora, včetně posouzení rizik, že účetní závěrka obsahuje významné nesprávnosti způsobené podvodem nebo chybou. Při posuzování těchto rizik auditor přihlídně k vnitřním kontrolám, které jsou relevantní pro sestavení a věrné zobrazení účetní závěrky. Cílem posouzení vnitřních kontrol je navrhnout vhodné auditorské postupy, nikoli vyjádřit se k účinnosti vnitřních kontrol. Audit též zahrnuje posouzení vhodnosti použitých účetních metod, přiměřenosti účetních odhadů provedených vedením i posouzení celkové prezentace účetní závěrky.

Domnívám se, že získané důkazní informace tvoří dostatečný a vhodný základ pro vyjádření mého výroku.

Výrok auditora

Podle mého názoru **účetní závěrka podává věrný a poctivý obraz** aktiv, pasiv a finanční situace společnosti Centrum protidrogové prevence a terapie o.p.s. k 31.12.2011 a nákladů, výnosů a výsledku jejího hospodaření za rok 2011 v souladu s českými účetními předpisy.

Ing. Ivan Světlík

Číslo osvědčení : 1899

Datum vypracování : 31. 5. 2012



ROZVAHA (BALANCE)

Zpracováno v souladu s
vyhláškou č. 504/2002 Sb. ve
znění pozdějších předpisů


k 31.12.2011
(v celých tis. Kč)

Název a sídlo účetní jednotky
**Centrum protidrogové prevence
a terapie, o. p. s.**

IČO
25232142

0
0

AKTIVA		Císlo řádku	Stav k prvnímu dni účetního období	Stav k poslednímu dni účetního období
a		b	1	2
A.	Dlouhodobý majetek ř. 09 + 20 + 28 - 40	1	0	0
I.	Dlouhodobý nehmotný majetek			
	Nehmotné výsledky výzkumu a vývoje (012)	2	0	0
	Software (013)	3	0	0
	Ocenitelná práva (014)	4	0	0
	Drobný dlouhodobý nehmotný majetek (018)	5	0	0
	Ostatní dlouhodobý nehmotný majetek (019)	6	0	0
	Nedokončený dlouhodobý nehmotný majetek (041)	7	0	0
	Poskytnuté zálohy na dlouhodobý nehmotný majetek (051)	8	0	0
	Součet ř. 2 až 8	9	0	0
II.	Dlouhodobý hmotný majetek			
	Pozemky (031)	10	0	0
	Umělecká díla, předměty a sbírky (032)	11	0	0
	Stavby (021)	12	0	0
	Samostatné movité věci a soubory movitých věcí (022)	13	715	715
	Pěstitelské celky trvalých porostů (025)	14	0	0
	Základní stádo a tažná zvířata (026)	15	0	0
	Drobný dlouhodobý hmotný majetek (028)	16	1 131	1 131
	Ostatní dlouhodobý hmotný majetek (029)	17	0	0
	Nedokončený dlouhodobý hmotný majetek (042)	18	0	0
	Poskytnuté zálohy na dlouhodobý hmotný majetek (052)	19	0	0
	Součet ř. 10 až 19	20	1 846	1 846
III.	Dlouhodobý finanční majetek			
	Podíly v ovládaných a řízených osobách (061)	21	0	0
	Podíly v osobách pod podstatným vlivem (062)	22	0	0
	Dluhové cenné papíry držené do splatnosti (063)	23	0	0
	Půjčky organizačním složkám (066)	24	0	0
	Ostatní dlouhodobé půjčky (067)	25	0	0
	Ostatní dlouhodobý finanční majetek (069)	26	0	0
	Pořizovaný dlouhodobý finanční majetek (043)	27	0	0
	Součet ř. 21 až 27	28	0	0

Odesláno dne: 25.4.2012 11:19	Podpis vedoucího účetní jednotky :	Odpovídá za údaje : 
		Telefon:

		Číslo řádku	Stav k prvnímu dni účetního období	Stav k poslednímu dni účetního období
a		b	1	2
IV. Oprávký k dlouhodobému majetku	Oprávký k nehmotným výsledkům výzkumu a vývoje (072)	29	0	0
	Oprávký k softwaru (073)	30	0	0
	Oprávký k ocenitelným právům (074)	31	0	0
	Oprávký k drobnému dlouhodobému nehmotnému majetku (078)	32	0	0
	Oprávký k ostatnímu dlouhodobému nehmotnému majetku (079)	33	0	0
	Oprávký k stavbám (081)	34	0	0
	Oprávký k samostatným movitým věcem a souborům movitých věcí (082)	35	715	715
	Oprávký k pěstíteckým celkům trvalých porostů (085)	36	0	0
	Oprávký k základnímu stádu a tažným zvířatům (086)	37	0	0
	Oprávký k drobnému dlouhodobému hmotnému majetku (088)	38	1 131	1 131
Oprávký k ostatnímu dlouhodobému hmotnému majetku (089)	39	0	0	
Součet ř. 29 až 39		40	1 846	1 846
B.	Krátkodobý majetek ř. 51 + 71 + 80 + 84	41	2 103	2 438
I. Zásoby	Materiál na skladě (112)	42	63	107
	Materiál na cestě (119)	43	0	0
	Nedokončená výroba (121)	44	0	0
	Polotovary vlastní výroby (122)	45	0	0
	Výrobky (123)	46	0	0
	Zvířata (124)	47	0	0
	Zboží na skladě a v prodejnách (132)	48	0	0
	Zboží na cestě (139)	49	0	0
	Poskytnuté zálohy na zásoby (314)	50	0	0
	Součet ř. 42 až 50		51	63
II. Pohledávky	Odběratelé (311)	52	2	7
	Směnky k inkasu (312)	53	0	0
	Pohledávky za eskontované cenné papíry (313)	54	0	0
	Poskytnuté provozní zálohy (314-ř.50)	55	219	271
	Ostatní pohledávky (315)	56	0	0
	Pohledávky za zaměstnanci (335)	57	3	3
	Pohledávky za institucemi sociálního zabezpečení a veřejného zdravotního pojištění (336)	58	0	0
	Daň z příjmů (341)	59	0	0
	Ostatní přímé daně (342)	60	0	0
	Daň z přidané hodnoty (343)	61	0	0
	Ostatní daně a poplatky (345)	62	0	0
	Nároky na dotace a ostatní zúčtování se st.rozpočtem (346)	63	0	0
	Nároky na dotace a ostatní zúčtování s rozpočtem ÚSC (348)	64	0	0

		Číslo řádku	Stav k prvnímu dni účetního období	Stav k poslednímu dni účetního období
a		b	1	2
II. Pohledávky	Pohledávky za účastníky sdružení (358)	65	0	0
	Pohledávky z pevných termínových operací a opcí (373)	66	0	0
	Pohledávky z vydaných dluhopisů (375)	67	0	0
	Jiné pohledávky (378)	68	0	0
	Dohadné účty aktivní (388)	69	487	1 284
	Opravná položka k pohledávkám (391)	70	0	0
Součet ř. 52 až 69 minus 70		71	711	1 565
III. Krátkodobý finanční majetek	Pokladna (211)	72	48	114
	Ceniny (213)	73	0	0
	Bankovní účty (221)	74	653	198
	Majetkové cenné papíry k obchodování (251)	75	0	0
	Dluhové cenné papíry k obchodování (253)	76	0	0
	Ostatní cenné papíry (256)	77	0	0
	Pořizovaný krátkodobý finanční majetek (259)	78	0	0
	Peníze na cestě (+/-261)	79	0	0
Součet ř. 72 až 79		80	701	312
IV. Jiná aktiva celkem	Náklady příštích období (381)	81	46	112
	Příjmy příštích období (385)	82	582	342
	Kursově rozdíly aktivní (386)	83	0	0
Součet ř. 81 až 83		84	628	454
ÚHRN AKTIV		ř. 1+41	2 103	2 438
Kontrolní číslo		ř. 1 až 83	15 796	17 136

PASIVA		Číslo řádku	Stav k prvnímu dni účetního období	Stav k poslednímu dni účetního období
c		d	3	4
A.	Vlastní zdroje č.90 + 94	86	562	1 096
1.	Vlastní jmění	(901) 87	88	88
Jmění	Fondy	(911) 88	416	0
	Oceňovací rozdíly z přecenění finančního majetku a závazků	(921) 89	0	0
	Součet ř. 87 až 89	90	504	88
2.	Účet výsledku hospodaření	(+/-963) 91	X	534
Výsledek hospodaření	Výsledek hospodaření ve schvalovacím řízení	(+/-931) 92	58	X
	Nerozdělený zisk, neuhrazená ztráta min. let	(+/-932) 93	0	474
	Součet ř. 91 až 93	94	58	1 008
B.	Cizí zdroje ř.96 + 104 + 128 + 132	95	1 541	1 342
1.	Rezervy	(941) 96	0	0
2.	Dlouhodobé bankovní úvěry	(953) 97	0	0
Dlouhodobé závazky	Vydané dluhopisy	(953) 98	0	0
	Závazky z pronájmu	(954) 99	0	0
	Přijaté dlouhodobé zálohy	(955) 100	0	0
	Dlouhodobé směnky k úhradě	(958) 101	0	0
	Dohadné účty pasivní	(389) 102	0	0
	Ostatní dlouhodobé závazky	(959) 103	0	0
	Součet ř. 97 až 103	104	0	0
3.	Dodavatelé	(321) 105	24	24
Krátkodobé závazky	Směnky k úhradě	(322) 106	0	0
	Přijaté zálohy	(324) 107	1 029	1 030
	Ostatní závazky	(325) 108	0	0
	Zaměstnanci	(331) 109	0	0
	Ostatní závazky vůči zaměstnancům	(333) 110	0	0
	Závazky ze sociálního zabezpečení a zdr.pojištění	(336) 111	177	0
	Daň z příjmů	(341) 112	0	0
	Ostatní přímé daně	(342) 113	39	0
	Daň z přidané hodnoty	(343) 114	0	0
	Ostatní daně a poplatky	(345) 115	0	0
	Závazky ze vztahu ke státnímu rozpočtu	(346) 116	0	0
	Závazky ze vztahu k rozp.orgánů uzem.sam.celků	(348) 117	0	0
	Závazky z upsaných nespl.cenných papírů a vkladů	(367) 118	0	0
	Závazky k účastníkům sdružení	(368) 119	0	0
	Závazky z pevných termínových operací a opcí	(373) 120	0	0
	Jiné závazky	(379) 121	0	0
	Krátkodobé bankovní úvěry	(231) 122	0	0
	Eskontní úvěry	(232) 123	0	0
	Vydané krátkodobé dluhopisy	(241) 124	0	0
	Vlastní dluhopisy	(255) 125	0	0
	Dohadné účty pasivní	(389) 126	188	45
	Ostatní krátkodobé finanční výpomoci	(379) 127	0	0
	Součet ř.105 až 127	128	1 457	1 099
5.	Výdaje příštích období	(383) 129	84	243
Jiná pasiva	Výnosy příštích období	(384) 130	0	0
	Kursově rozdíly pasivní	(387) 131	0	0
	Součet ř. 129 až 131	132	84	243
	ÚHRN PASIV ř.86 + 95	133	2 103	2 438
	Kontrolní číslo (ř.86 až 133)	998	8 412	9 752

Formulář zpracovala ASPEKT HM, daňová, účetní a auditorská kancelář, www.danovaprizeni.cz, business.center.cz

VÝKAZ ZISKU A ZTRÁTY

k 31.12.2011
(v celých tis. Kč)

Zpracováno v souladu s
vyhláškou č. 504/2002 Sb. ve
znění pozdějších předpisů

Název účetní jednotky

**Centrum protidrogové prevence
a terapie, o. p. s.**

IČO
25232142

0
0

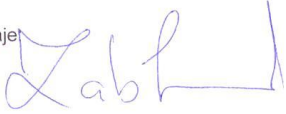
Číslo účtu	Název ukazatele	Číslo řádku	Činnosti			
			hlavní	hospodářská		celkem
			5	6	7	8
A. NÁKLADY						
I. Spotřebované nákupy celkem			1 201	0	0	1 201
501	Spotřeba materiálu	1	735	0	0	735
502	Spotřeba energie	2	326	0	0	326
503	Spotřeba ostatních neskladovatelných dodávek	3	140	0	0	140
504	Prodané zboží	4	0	0	0	0
II. Služby celkem			1 349	0	0	1 349
511	Opravy a udržování	5	179	0	0	179
512	Cestovné	6	91	0	0	91
513	Náklady na reprezentaci	7	17	0	0	17
518	Ostatní služby	8	1 062	0	0	1 062
III. Osobní náklady celkem			6 865	10	0	6 875
521	Mzdové náklady	9	5 165	10	0	5 175
524	Zákonné sociální pojištění	10	1 700	0	0	1 700
525	Ostatní sociální pojištění	11	0	0	0	0
527	Zákonné sociální náklady	12	0	0	0	0
528	Ostatní sociální náklady	13	0	0	0	0
IV. Daně a poplatky celkem			10	0	0	10
531	Daň silniční	14	4	0	0	4
532	Daň z nemovitostí	15	0	0	0	0
538	Ostatní daně a poplatky	16	6	0	0	6
V. Ostatní náklady celkem			108	0	0	108
541	Smluvní pokuty a úroky z prodlení	17	5	0	0	5
542	Ostatní pokuty a penále	18	0	0	0	0
543	Odpis nedobytné pohledávky	19	2	0	0	2
544	Úroky	20	0	0	0	0
545	Kursově ztráty	21	0	0	0	0
546	Dary	22	0	0	0	0
548	Manka a škody	23	0	0	0	0
549	Jiné ostatní náklady	24	101	0	0	101

Formulář zpracovala ASPEKT HM, daňová, účetní a auditorská kancelář, www.danovaprizeni.cz, business.center.cz

Číslo účtu	Název ukazatele	Číslo řádku	Činnosti			
			hlavní	hospodářská		celkem
			5	6	7	8
VI. Odpisy, prodaný majetek, tvorba rezerv a opravných položek celkem			0	0	0	0
551	Odpisy dlouhodobého nehmotného a hmotného majetku	25	0	0	0	0
552	Zůstatková cena prodaného dlouhodobého nehmotného a hmotného majetku	26	0	0	0	0
553	Prodané cenné papíry a podíly	27	0	0	0	0
554	Prodaný materiál	28	0	0	0	0
556	Tvorba rezerv	29	0	0	0	0
559	Tvorba opravných položek	30	0	0	0	0
VII. Poskytnuté příspěvky celkem			2	0	0	2
581	Poskytnuté příspěvky zúčtované mezi organizačními složkami	31	0	0	0	0
582	Poskytnuté členské příspěvky	32	2	0	0	2
VIII. Daň z příjmů celkem celkem			0	0	0	0
595	Dodatečné odvody daně z příjmů	33	0	0	0	0
Účtová třída 5 celkem (řádek 1 až 33)			9 535	10	0	9 545

B. VÝNOSY						
I. Tržby za vlastní výkony a za zboží celkem			197	83	0	280
601	Tržby za vlastní výroby	1	0	0	0	0
602	Tržby z prodeje služeb	2	197	83	0	280
604	Tržby za prodané zboží	3	0	0	0	0
II. Změna stavu vnitroorganizačních zásob celkem			0	0	0	0
611	Změna stavu zásob nedokončené výroby	4	0	0	0	0
612	Změna stavu zásob polotovarů	5	0	0	0	0
613	Změna stavu zásob výrobků	6	0	0	0	0
614	Změna stavu zvířat	7	0	0	0	0
III. Aktivace celkem			0	0	0	0
621	Aktivace materiálu a zboží	8	0	0	0	0
622	Aktivace vnitroorganizačních služeb	9	0	0	0	0
623	Aktivace dlouhodobého nehmotného majetku	10	0	0	0	0
624	Aktivace dlouhodobého hmotného majetku	11	0	0	0	0
IV. Ostatní výnosy celkem			75	0	0	75
641	Smluvní pokuty a úroky z prodlení	12	0	0	0	0
642	Ostatní pokuty a penále	13	0	0	0	0
643	Platby za odepsané pohledávky	14	0	0	0	0
644	Úroky	15	5	0	0	5
645	Kursovne zisky	16	0	0	0	0
648	Zúčtování fondů	17	0	0	0	0
649	Jiné ostatní výnosy	18	70	0	0	70

Číslo účtu	Název ukazatele	Číslo řádku	Činnosti			
			hlavní	hospodářská		celkem
			5	6	7	8
V. Tržby z prodeje majetku, zúčtování rezerv a opravných položek celkem			0	0	0	0
652	Tržby z prodeje dlouhodobého nehmotného a hmotného majetku	19	0	0	0	0
653	Tržby z prodeje cenných papírů a podílů	20	0	0	0	0
654	Tržby z prodeje materiálu	21	0	0	0	0
655	Výnosy z krátkodobého finančního majetku	22	0	0	0	0
656	Zúčtování rezerv	23	0	0	0	0
657	Výnosy z dlouhodobého finančního majetku	24	0	0	0	0
659	Zúčtování opravných položek	25	0	0	0	0
VI. Přijaté příspěvky celkem			3	0	0	3
681	Přijaté příspěvky zúčtované mezi organizačními složkami	26	0	0	0	0
682	Přijaté příspěvky (dary)	27	3	0	0	3
684	Přijaté členské příspěvky	28	0	0	0	0
VII. Provozní dotace celkem			9 721	0	0	9 721
691	Provozní dotace	29	9 721	0	0	9 721
Účtová třída 6 celkem (řádek 1 až 29)			9 996	83	0	10 079
C. VÝSLEDEK HOSPODAŘENÍ PŘED ZDANĚNÍM			461	73	0	534
591	Daň z příjmů	65	0	0	0	0
D. VÝSLEDEK HOSPODAŘENÍ PO ZDANĚNÍM			461	73	0	534
Kontrolní číslo		999	48 231	249	0	48 480

Odesláno dne: 25.4.2012	Razítko:	Podpis vedoucího úč.jednotky:
		Odpovídá za údaje 
		Telefon:

Příloha k účetní závěrce za účetní období 2011

I. Obecné údaje o společnosti

Název společnosti:

Centrum protidrogové prevence a terapie, o. p. s.

Sídlo společnosti:

Havířská 11
301 00 Plzeň

Právní forma:

Obecně prospěšná společnost

IČO:

252 32 142

Registrace:

Společnost byla zřízena jako neziskový samostatný právní subjekt za účelem zajišťování těchto **obecně prospěšných služeb:**

- minimalizace zdravotních, duševních a sociálních rizik spojených s užíváním drog i v terénu
- HIV testování a poradenství
- kontaktní a poradenská činnost i v terénu a po telefonu
- poskytování hygienického a potravinového servisu
- zprostředkování návazné léčebné a sociální péče
- terapeutická činnost
- přednášková a osvětová činnost
- psychoterapie
- provozování resocializačních zařízení
- psychologická diagnostika a poradenství
- krátkodobé azylové ubytování
- provozování krizové telefonní linky

Doplňkovou činnost společnost vykonává.

Orgány společnosti:

Společnost má zřízenou správní radu a dozorčí radu. Členy **správní rady** k 31. 12. 2011 byli:

Bc. Petr Suchý, trv. Bytem Plzeň – předseda správní rady

Martin Polívka, trv. Bytem Plzeň - člen správní rady

Mgr. Monika Ježková, trv. Bytem Plzeň - člen správní rady

Členy **dozorčí rady** společnosti k 31. 12. 2011 byli:

Mgr. Zuzana Mrázová, trv. bytem Plzeň – předsedkyně dozorčí rady

Bc. Kateřina Majnerová, trv. bytem Česká Bříza – členka dozorčí rady

Antonín Daniel, trv. bytem Plzeň – člen dozorčí rady

Funkci **ředitele** společnosti vykonává Mgr. Markéta Zabloudilová

Zakladatelé

CPPT ,o.p.s. byla založena Městem Plzní dne 30.4.1999 na základě usnesení Rady města Plzně č.439 ze dne 25.6.1998 a Zastupitelstva města Plzně č. 140 ze dne 10.9.1998.

II. Účetní metody, obecné účetní zásady, způsoby oceňování

Účetnictví účetní jednotky bylo zpracováno v souladu se zákonem č. 563/1991 Sb. o účetnictví v platném znění a vyhláškou č. 504/2002 Sb.

Účetní zápisy byly prováděny průběžně v účetním období po vystavení účetního dokladu na jednotlivé syntetické či analytické účty uvedené v účtovém rozvrhu pro rok 2011. Účetní jednotka účtovala v souladu s účetními metodami stanovenými § 4, odst. 8 zákona o účetnictví.

Odpisový plán účetních odpisů účetní jednotka sestavila tak, že stanovila předpokládanou dobu životnosti konkrétního majetku. Vstupní cenu majetku vydělila počtem uvedené doby odepisování v měsících a účetní odpisy pak činí poměrnou část vstupní ceny majetku za každý kalendářní měsíc.

Pro daňové odpisy dlouhodobého hmotného majetku použila účetní jednotka metodu lineárních odpisů dle zákona o dani z příjmů. Dlouhodobý nehmotný majetek je daňově odepisován rovnoměrně.

Účetním obdobím společnosti je kalendářní rok. Rozvahovým dnem je 31. 12. 2011.

Účtování zásob je prováděno způsobem B evidence zásob.

Minimální výše ocenění jednotlivé položky samostatných movitých věcí a souboru movitých věcí s dobou použitelnosti delší než jeden rok pro účetní zahrnutí do dlouhodobého hmotného majetku je stanovena v hodnotě Kč 40 000,-. Samostatné movité věci a soubory movitých věcí s dobou použitelnosti delší než jeden rok v ocenění do této výše se považují za drobný hmotný majetek a je o nich účtováno jako o zásobách. Tento majetek je evidován v operativní evidenci.

Minimální výše ocenění jednotlivé položky nehmotného majetku s dobou použitelnosti delší než jeden rok pro účetní zahrnutí do dlouhodobého nehmotného majetku je stanovena v hodnotě Kč 60 000,-. Nehmotný majetek s dobou použitelnosti delší než jeden rok v ocenění do této výše se považuje za drobný nehmotný majetek a je o něm účtováno jako o službách. Tento majetek je evidován v operativní evidenci.

Způsoby oceňování jednotlivých položek majetku a závazků se řídí příslušnými ustanoveními zákona o účetnictví.

Účetní jednotka nevlastní žádné majetkové účasti ani jiné cenné papíry, a to ani prostřednictvím jiných osob.

Účetní jednotka nemá závazky s dobou splatnosti delší 5 let.

Cizí měny jsou přepočítávány denním kurzem ČNB.

Účetní jednotka nemá závazky, které by nebyly obsaženy v rozvaze.

Účetní jednotka nemá povinnost oceňovat reálnou hodnotou.

Účetní jednotka nevytváří opravné položky a rezervy.

V účetní jednotce se nevyskytují žádné odchylky od účetních metod.

Účetní záznamy jsou zpracovávány pomocí účetního softwaru SKA – podvojně účetnictví, od firmy SKA software, v.o.s., Louka u Litvínova.

Archivace účetních záznamů probíhá v souladu s § 31 a 32 zákona o účetnictví v příručním archivu účetní jednotky a dále je s nimi nakládáno v souladu s dalšími právními předpisy.

III. Přehled závazků pojistného na sociálním pojištění a veřejném zdravotním pojištění

Pohledávky a závazky jsou v rozvaze vyjádřeny v reálné hodnotě a nemají delší než obvyklou dobu splatnosti. Splatné závazky vůči orgánům jsou v této výši :sociální zabezpečení 0,- Kč
zdravotní pojištění 0,- Kč
finanční úřad 0,- Kč
Závazky vůči zaměstnancům i vůči státním institucím byly splaceny k 31.12.2011.

IV. Výsledky hospodaření v členění podle jednotlivých druhů činností

Společnost dosáhla v roce 2011 následujících výsledků hospodaření před zdaněním

celkem	534.174,55 Kč
z toho v hlavní činnosti	2.102.497,47 Kč
ve správní činnosti	- 1.641.235,92 Kč
v doplňkové činnosti	72.913,- Kč

V. Průměrný přepočtený evidenční počet zaměstnanců, osobní náklady

Průměrný přepočtený evidenční počet zaměstnanců za rok 2010 činí 22 a z toho 1,00 úvazku je tč, na rodičovské dovolené a 1,00 úvazku na mateřské dovolené.
Jeden ze zaměstnanců uvedených v průměrném přepočteném evidenčním počtu zaměstnanců vykonává funkci ředitelky společnosti.

Přehled o výši osobních nákladů společnosti za rok 2010 udává následující tabulka:

Tabulka č. 3 - Osobní náklady (Kč)

Položka	Kč
Mzdové náklady	5.175.676,-
Zákonné sociální pojištění	1.700.028,-
Ostatní sociální pojištění	0,-
Zákonné sociální náklady	0,-
Ostatní sociální náklady	0,-
Celkem	6.875.704,-

VI. Výše odměn statutárních zástupců

Členům správní a dozorčí rady podle zákona o obecně prospěšných společnostech nepřísluší odměna za výkon jejich funkce.
Členům statutárních a kontrolních orgánů nebyly poskytnuty zálohy ani úvěry.

VII. Účast členů statutárních a kontrolních orgánů v jiných firmách

VIII. Způsob zjištění základu daně, daňové úlevy

Řádek 10 daňového přiznání

Výsledek hospodaření na tomto řádku představuje rozdíl mezi výnosy zaúčtovanými na účtech účtové třídy 6 a náklady zaúčtovanými na účtech účtové třídy 5, s výjimkou účtů účtové skupiny 59 - Daň z příjmů.

Účtová třída 6	Kč	10.080.245,94
Účtová třída 5	Kč	9.546.071,39
Výsledek hospodaření	Kč	534.174,55

Řádek 40 daňového přiznání

Částka na tomto řádku zahrnuje zůstatek účtu 513 – Náklady na reprezentaci (§ 25 odst. 1 písmeno t) ZDP,) a náklady související s minulým účetním obdobím. Dále zůstatek na účtu 542 – Ostatní pokuty a penále a náklady na hlavní a správní činnost (§ 24 odst.2 písmeno zc) ZDP).

Řádek 100 daňového přiznání

Částka na tomto řádku zahrnuje příjmy získané darováním movitých věcí (§ 18 odst. 2 ZDP) - nejsou

Řádek 101 daňového přiznání

Na tomto řádku jsou uvedeny příjmy, které nejsou u poplatníků, kteří nejsou založeni nebo zřízení za účelem podnikání, předmětem daně. Konkrétně se jedná o úroky z vkladů na běžných účtech, příjmy z dotací a jiných forem státní podpory a podpory z rozpočtů obcí a krajů a z prostředků poskytnutých z rozpočtu Evropské unie, a příjmy z činností vyplývajících z jejich posláních za podmínky, že náklady vynaložené v souvislosti s prováděním těchto činností jsou vyšší.

Řádek 300 daňového přiznání

Částka na tomto řádku představuje slevu podle § 35 odst. 1 ZDP – nejsou.

IX. Doplňující údaje k položkám rozvahy a výkazu zisku a ztráty

Účet 022 – Samostatné movité věci – částka na tomto účtu představuje majetek pořízený z dotací r. 1998 a 2005 – jedná se o osobní automobily Škoda Felicia Škoda Octavia.

Účet 221 – Účty v bankách – částka na tomto účtu zahrnuje zůstatek čtyř běžných účtů. Jedná se o provozní běžný účet (zůstatek Kč 2929,07), běžný účet vlastních prostředků společnosti (zůstatek Kč 148721,16) a dva projektové běžné účty s účelově určenými prostředky na realizaci projektu KOTVA (zůstatek Kč 37255,59) a projektu OPVK II. (zůstatek Kč 8982,52).

Účet 314 – Poskytnuté provozní zálohy a zálohy na zásoby – částka ve výši Kč 270862,- Kč na tomto účtu představuje zaplacené zálohy na energie spojené s využíváním nájemních prostor v sídle společnosti.

Účet 324 – Přijaté zálohy – na účtu jsou evidovány zaplacené kauce od klientů, využívajících možnost chráněného bydlení v prostorách domu na Doudlevecké třídě. Tyto kauce jsou vybírány pro případ poškození nebo zničení majetku společnosti ubytovanými klienty.

Účet 381 – Náklady příštích období – částka na účtu představuje náklady na pojištění majetku a zaměstnanců společnosti, dále pak zákonné pojištění odpovědnosti provozu motorových vozidel a předplatné odborné literatury vynaložené v roce 2010.

Účet 383 – Výdaje příštích období – částka na účtu představuje vynaložené náklady v roce 2011 v časové souvislosti s rokem 2010.

Účet 385 – Příjmy příštích období – částka na účtu představuje vykázané a vyúčtované náklady roku 2010 související s projekty KOTVA a OPVK II. Vyúčtování bylo předáno poskytovateli obou dotací, bylo zkontrolováno a avizováno vyplacením v r.2011

Účet 388 – Dohadné účty aktivní - částka na účtu zahrnuje částku dohadu na obdrženu dotaci projektu KOTVA a OPVK II. v roce 2010 a výdaje vyúčtované v roce 2011.

Účet 389 - Dohadné účty pasivní – částka na účtu je odhad nevyúčtovaných energií spojených s využíváním pronajatých prostor sídla společnosti za rok 2010.

Pohledávky po lhůtě splatnosti: Kč 0
Závazky po lhůtě splatnosti: Kč 0

X. Přijaté dotace, příspěvky a dary

Za účetní období 2010 získala účetní jednotka jako nositel projektů dotace a příspěvky uvedené v následující tabulce. Jednalo se o provozní dotace. Rozdíl mezi zúčtovanými nároky a obdržným prostředky je způsoben časovým nesouladem mezi účetním obdobím a monitorovacími obdobími u jednotlivých projektů a způsobem vyplácení podpory (dopředu či zpětně).

Finanční dary drobných sponzorů 3124,- Kč

Naturální dary v hodnotě 17941,- (kondomy a vitamíny pro K – centrum)

programy	Harm reduction K centrum „Provozování nízkoprahového zařízení v Plzni“	P-centrum „Realizace programu prim. prevence na ZŠ a SŠ v Plzni“	„Realizace programu následné péče pro drog. závislé v ZPČ. regionu“	Poradenství pro uživatele drog ve vazbě ve věznici Plzeň-Bory	Harm reduction regionální terén.program	Chráněné bydlení	Celkem
Příjmy investiční	0	0	0	0	0	0	0
	0	0	0	0	0	0	0
Příjmy neinvestiční :	2 917 000	1 344 000	961 000	420 859	628 800	1 109 000	7 380 659
<i>RVKPP</i>	1 561 000	210 000	462 000	0	201 000	0	2 424 000
<i>MPSV</i>	0	0	0	0	0	549 000	549 000
<i>Plzeň - město</i>	1 086 000	755 000	299 000	195 000	0	330 000	2 665 000
<i>KÚ Plzeň. kraje</i>	225 000	140 000	200 000	140 000	230 000	230 000	1 305 000
<i>ÚMO 3 Plzeň</i>	0	0	0	9 000	0	0	9 000
<i>MŠMT</i>	0	239 000	0	0	0	0	239 000
<i>MŠp</i>	0	0	0	76 859	0	0	76 859
<i>NSFA</i>	0	0	0	0	0	0	0
<i>MMP-testování+dod</i>	45 000	0	0	0	0	0	45 000
<i>Město Sušice</i>	0	0	0	0	67 000	0	67 000
<i>Město Horažďovice</i>	0	0	0	0	30 000	0	30 000
<i>Město Klatovy</i>	0	0	0	0	100 800	0	100 800
Příjmy celkem	2 917 000	1 344 000	961 000	420 859	628 800	1 109 000	7 380 659
Výdaje neinvestiční:	2 917 000	1 344 000	961 000	420 859	628 800	1 109 000	7 380 659
Mzdové nákl. vč. 34% odvodů státu	2 250 778	1 174 754	662 564	368 890	510 964	934 846	5 902 796
Provozní náklady	666 222	169 246	298 436	51 969	117 836	174 154	1 477 863
Výdaje celkem	2 917 000	1 344 000	961 000	420 859	628 800	1 109 000	7 380 659

XI. Způsob vypořádání výsledku hospodaření předcházejících účetních období

Zůstatek účtu k 31.12.1999 Kč 796397,07

Výsledek hospodaření (zisk) za **účetní období 1999** ve výši Kč 226.213,25 byl v plné výši převeden v roce 2000 do rezervního fondu společnosti.

Výsledek hospodaření (zisk) za **účetní období 2000** ve výši Kč 39.241,13 byl v plné výši převeden v roce 2001 do rezervního fondu společnosti.

Výsledek hospodaření (ztráta) za **účetní období 2001** ve výši Kč – 55.171,57 byl v plné výši uhrazen rezervním fondem.

Výsledek hospodaření (ztráta) za **účetní období 2002** ve výši Kč – 496.483,47 byl v plné výši uhrazen rezervním fondem.

Výsledek hospodaření (zisk) za **účetní období 2003** ve výši Kč 165.101,88 byl v plné výši převeden v roce 2004 do rezervního fondu společnosti.

Výsledek hospodaření (zisk) za **účetní období 2004** ve výši Kč 15.358,89 byl v plné výši převeden v roce 2005 do rezervního fondu společnosti.

Výsledek hospodaření (zisk) za **účetní období 2005** ve výši Kč 465.060,25 byl v plné výši převeden v roce 2006 do rezervního fondu společnosti.

Výsledek hospodaření (ztráta) za **účetní období 2006** ve výši Kč – 130.724,18 byl v plné výši uhrazen rezervním fondem.

Výsledek hospodaření (zisk) za **účetní období 2007** ve výši Kč 50.224,49 byl v plné výši převeden v roce 2008 do rezervního fondu společnosti.

Výsledek hospodaření (ztráta) za **účetní období 2008** ve výši Kč -156.112,37 byl v plné výši uhrazen rezervním fondem.

Výsledek hospodaření (ztráta) za **účetní období 2009** ve výši Kč -502.727,18 byl v plné výši uhrazen rezervním fondem.

Výsledek hospodaření (zisk) za **účetní období 2010** ve výši Kč 57.992,26 byl v plné výši převeden do rezervního fondu.

Celá částka z účtu 911 ve výši 474.370,45 byla převedena na účet 932000 – nerozdělený zisk, neuhrazená ztráta minulých let.


XII. Události mezi rozvahovým dnem a datem sestavení účetní závěrky

K žádným událostem nedošlo.

Datum sestavení: 25. 4. 2012

Osoba odpovědná za sestavení: **Milada Pechová,
Alena Krňoulová**

Odpovědná osoba: **Mgr. Markéta
Zabloudilová**
jméno, příjmení


podpis

 CENTRUM
PROTIDROGOVÉ
PREVENCE
A TERAPIE, o.p.s.
Havířská 11
301 00 Plzeň
Tel: 377 421 034
Fax: 377 421 374
ICO: 252 32 142
e-mail: info@cppt.cz, www.cppt.cz

CPPT, o.p.s.
Havířská 11, Plzeň
IČ: 25232142
Tel.: 377 421 034
management@cppt.cz

WWW.CPPT.CZ