

Výroční zpráva

Centra protidrogové prevence a terapie, obecně prospěšné společnosti za rok 2002

Tato výroční zpráva byla odsouhlasena Správní radou CPPT, o.p.s. dne 27.03.2003

CPPT, o.p.s.

Havířská 11, 301 00 Plzeň

Tel./fax: 377 421 034

IČO: 25232142

Bank. Spojení: HVB Bank Czech Republic a.s., č. účtu: 75543-018/2700

www.kcentrum.cz, E-mail: info@kcentrum.cz

1. Úvodní slovo
2. Poslání a cíle organizace
3. Zpráva o činnosti programů
 - 3.1. P - centrum
 - 3.2. Terénní program
 - 3.3. Kontaktní centrum
 - 3.4. Ambulantní program následné péče
 - 3.5. Další aktivity
4. Pracovníci organizace
5. Dárci a spolupracovníci
6. Zpráva o hospodaření organizace
7. Závěr

1. Úvodní slovo

2. Poslání a cíle organizace

Poslání organizace vychází ze zájmů ochrany veřejného zdraví (Public Health):

- Mírnit sociální a zdravotní škody způsobené společností zneužíváním drog
- Realizovat aktivity snižující poptávku po droze
- Demýtizace problematiky zneužívání drog a závislostí

Cíle organizace:

- podpořit vznik uceleného systému prevence a léčby drogových závislostí v Plzeňském kraji
- zlepšit objektivní informovanost veřejnosti o drogové problematice
- poskytovat dostupné a kvalitní služby v oblasti prevence a léčby drogových závislostí
- dosáhnout standardního respektovaného postavení těchto služeb v systému sociálních a zdravotnických služeb obyvatelstvu

V oblasti kvality služeb se CPPT řídí standardy péče a služeb MZ a MPSV ČR, Strategií protidrogové politiky vlády ČR, dokumenty WHO atd.

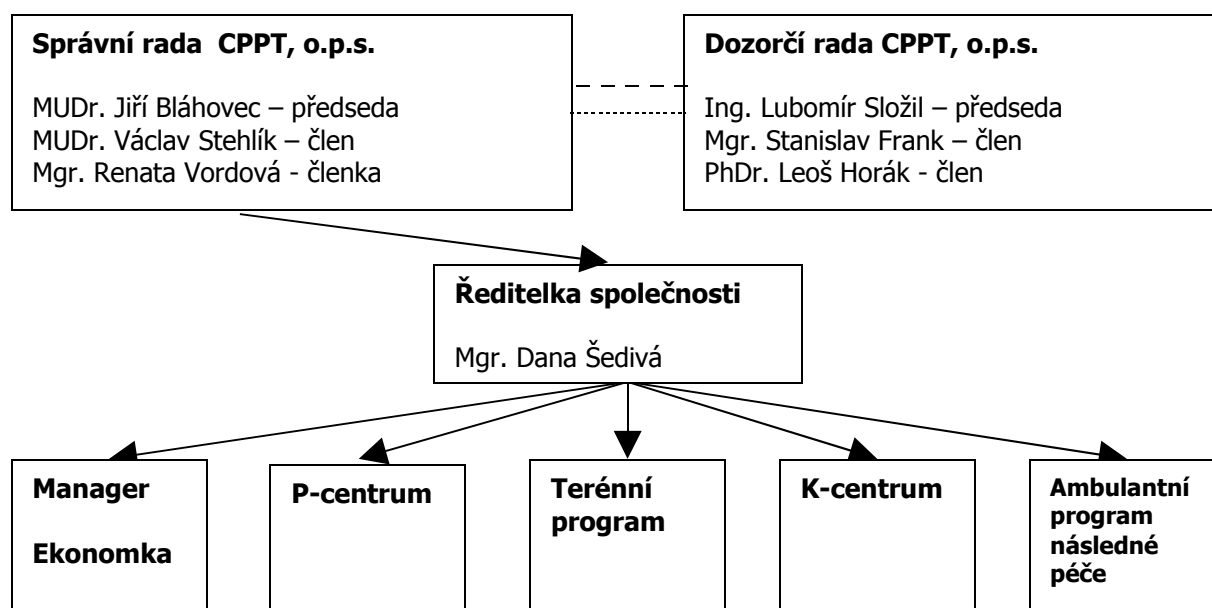
Důležité mezníky v historii organizace:

- ∇ květen 1997 - vznik Nadace Druhý břeh
- ∇ 1. září 1997 - otevření K-centra v Koperníkově ulici
- ∇ 1. září 1998 přestěhování KC do divadla Pod Lampou v Havířské 11
- ∇ 30. dubna 1999 transformace nadace v obecně prospěšnou společnost Centrum protidrogové prevence a terapie
- ∇ 27.12.1999 otevření P-centra v Plachého 6
- ∇ 1. ledna 2000 otevření Ambulantního programu následné péče a doléčování v Plachého č.6 v Plzni
- ∇ 1. ledna 2001 zahájení činnosti Terénního programu

CPPT, o.p.s. je členem těchto organizací:

- ❑ **Asociace nestátních organizací (A.N.O.)** poskytujících služby v oblasti prevence a léčby závislostí, zde je zastoupena v sekcích jednotlivých typů služeb.
 - ⇒ K-centrum v Sekci Harm reduction A.N.O.
 - ⇒ P-centrum v Sekci primární prevence A.N.O.
 - ⇒ Program následné péče v Sekci intenzivní ambulantní léčby a doléčování A.N.O.
- ❑ **Fórum nevládních organizací - prevence a léčba HIV/AIDS**
- ❑ **Centrum neziskových organizací Plzeň**
- ❑ **Rada humanitárních organizací**

Struktura organizace:



3. Zpráva o činnosti společnosti

3.1. P – centrum

⇔ Plachého 6, 301 00 Plzeň // T: 377 220 325// E-mail: prevence@kcentrum.cz

P – centrum je střediskem, které se zabývá aktivitami v oblasti primární prevence drogových závislostí a ostatních sociálně patologických jevů na Plzeňsku.

Hlavním cílem prevence drogových závislostí a ostatních sociálně patologických jevů je podpora zdravého životního stylu a osobnostního rozvoje dětí a mládeže, oslovení i zapojení rodičů a pedagogů do programů P – centra, vzdělávání veřejnosti a podílení se na primárně preventivních aktivitách v regionu.

P – centrum realizuje tyto programy:

♣ **dlouhodobý program primární prevence drogových závislostí a ostatních sociálně patologických jevů pro žáky II. stupně ZŠ**

Program skládá z 12 – ti tematicky zaměřených bloků (4 bloky/školní rok). Témata bloků se netýkají pouze drogové problematiky, prostor je věnován i sebevědomí, hodnotám, násilí, komunikaci apod. Lektorsky je zajištěn školenými VŠ studenty, kteří pracují pod stálou supervizí. Formy práce: diskuse, hraní rolí, modelové situace, předávání objektivních informací atd.

♣ **Program primární prevence drogových závislostí a ostatních sociálně patologických jevů pro studenty SŠ, SOU a OU**

Jde o tematicky zaměřené besedy a přednášky, které mohou být spojeny s exkurzí K-centra. Tyto besedy pomáhají studentům lépe se orientovat v dané problematice. Lektory jsou kmenoví pracovníci CPPT.

♣ **Program primární prevence v Dětském Domově Domino a v Dětském diagnostickém ústavu v Plzni**

Program je obdobou dlouhodobého projektu pro žáky II. stupně ZŠ, je přizpůsoben prostředí a obohacen možností individuálních konzultací dětí s lektory.

Statistika

Rok	3 – letý program II. stupeň	aktivity pro SŠ, SOU a ZŠ, exkurze	Projekt I. stupeň ZŠ	Program pro DD a DdgÚ
1998	15 ZŠ / 1220 žáků	760 žáků	-	17 setkání / 70 dětí
1999	20 ZŠ / 1350 žáků	1230 žáků	-	14 setkání / 144 dětí
2000	21 ZŠ / 1850 žáků	1295 žáků	-	23 setkání / 80 dětí
2001	27 ZŠ / 2 690 žáků	1867 žáků	-	20 setkání / 80dětí
2002	29 ZŠ / 2 880 žáků	1630 žáků	63 žáků	40 setkání / 204 dětí

Další aktivity:

- ♣ Vzdělávací semináře pro rodiče, pedagogy a širší veřejnost
- ♣ Metodické zázemí a vydávání informačních materiálů
- ♣ Poradenství a krizová intervence - osobní i telefonické
- ♣ Projekt primární prevence pro žáky I. stupně ZŠ

Ostatní aktivity využilo celkem 547 osob, zejm. pedagogů, rodičů a vychovatelů .

Vývoj aktivit v roce 2002 :

- Činnost v roce 2002 byla poznamenána snížením státní a městské dotace. Toto se negativně odrazilo v dlouhodobém projektu, kde jsme nemohli uspokojit zájem škol a zapojit nové sedmé třídy do programu. Na druhé straně se nám podařilo zkvalitnit a rozšířit spolupráci s metodiky zapojených škol.
- Mírně klesl počet škol, které využily nabídku besed a seminářů pro studenty SŠ a SOU. Tento fakt byl způsoben, tím že i plzeňské školy se na této aktivitě musely finančně spolupodílet.
- Nově se nám podařilo zrealizovat pilotní projekt prevence pro děti I. stupně ZŠ, který byl uskutečněn ve spolupráci s PhDr. Dagmar Nechutnou. Tato skutečnost nás těší tím více, že systematická nespécifická primární prevence pro děti I. stupně ZŠ je v našem regionu v plenkách.
- S potěšením jsme zaregistrovali i zvýšení zájmu o vzdělávací programy pro pedagogy, vychovatele a rodiče.

V roce 2002 jsme v P – centru pracovali s 5 324 osobami.

3.2. Terénní program

⇔ Havířská 11, 301 00 Plzeň // T: 377 421 374 // E-mail: teren@kcentrum.cz

Terénní program (streetwork)

Terénní práce je **jednou ze standardních forem sociální práce**, která umožňuje kontaktovat skupiny ohrožené drogami a závislostí přímo v jejich prostředí a pružně reagovat na změny drogové scény. Terénní program CPPT **poskytuje HARM REDUCTION služby**, tj. služby zaměřené na minimalizaci sociálních a zdravotních poškození uživatelů drog, kteří nejsou v danou chvíli rozhodnutí pro život bez drog. Minimalizací těchto rizik tak **pomáhá snižovat dopady na zdraví i ekonomiku celé společnosti v rámci přístupu Public Health.**

Cílová skupina: uživatelé drog (UD), kteří nejsou v kontaktu s jinou pomáhající organizací, návštěvníci tanečních párty a uživatelé syntetických drog na tanečních párty, žáci středních škol a učilišť. **Základní principy:** anonymita a diskrétnost, profesionalita, dostupnost, dobrovolnost

Základní poskytované služby:

Harm reduction služby (minimalizující rizika a dopady spojené s užíváním drog): výměnný injekční program a sběr jehel, distribuce desinfekčního materiálu, kondomů aj.// poskytování bazálního ošetření a poradenství o HIV, HEP aj. infekčních a pohlavně přenosných nemocech, testování HIV ze slin, poradenství o bezpečnějším sexu // poradenství v oblasti prevence zdravotních rizik spojených s užíváním drog // **včasná a krizová intervence** // **zprostředkování léčby** a další odborné péče // **sociální práce** (informace, poradenství, asistenční služba) // **mapování a monitoring** drogové scény v Plzni // **specifické služby pro zneužívatele syntetických drog na taneční scéně** // **přednášková činnost, výzkumy**

STATISTIKA

	Počet kontaktů	Počet nových kontaktů	Počet klientů	Průměrný věk	Počet neuživatelů drog	Poradenství a kriz. intervence	Počet výměn injekč. náčiní	Vyměněn o jehel
Rok 2002	419	15 **	36* z toho 35 i.v. UD 4 –heroin 31 – pervitin	20,8 let	62	19	122	1635 jehel

* Jako problematickou vidíme kolonku - klienti. Je těžké vykazovat přesný počet klientů u terénního programu, když terénní program nemá "okódovány" všechny své klienty, což je náš stav.

** většina prvokontaktů je vykazována jako NC (no code), tedy kontakt s klientem bez kódu. Je pak problematické rozeznat NC pod kterým se skrývá stálý klient, či NC prvokontaktu

Komentář:

Oproti roku 2001 se snížil počet kontaktů a to díky přerušení terénní práce s prostitutkami + dále v souvislosti s nestabilitou pracovního týmu a tím obtížnému navázání klienta na pracovníka + další roli rovněž sehrálo odmítání terénní práce na party některými pořadateli

Vývoj aktivit programu:

Činnost programu negativně ovlivnila nestabilita týmu (2x se vyměnil), pro organizační a odbornou podporu programu byl TP v září propojen s K-centrem. V tomto roce jsme přenechali cílovou skupinu prostituujících uživatelů drog jiné nově vzniklé sociální agentuře, která se na tuto práci zaměřila. Tím program získal prostor pro zacílení na novou oblast zneužívání syntetických drog na taneční scéně a na monitoring drogové scény na veřejném prostranství města (parky, klubová scéna). Postupně zjistíme, že přijatelnou službou je výměna inj. materiálu přes mobilní telefon (vyhovuje to potřebám i.v. uživatelů měnit místa pobytu.

Velice obtížně kontaktovatelnou ale z hlediska rizik významnou skupinou jsou víkendoví nitrožilní uživatelé pervitinu, zde se setkáváme s max. nepřístupností, ale také nevědomostí. Klientela se skládá zejména ze studujících středoškoláků s velkou potřebou anonymity bez aktuálních zdravotních či sociálních obtíží, bohužel však i bez základních zdravotních informací o rizicích spojených s i.v. aplikací. Na tuto populaci se budeme zaměřovat i nadále.

Značný zájem jsme zaregistrovali o specifické služby pro uživatele tzv. Extáze aj. syntetických drog. Zveřejněním informačních materiálů na internetových stránkách organizace se prudce zvýšil počet přístupů i stažených materiálů. Zde se zatím potýkáme s odmítáním těchto služeb ze strany pořadatelů party, kteří se obávají rozkrytí zneužívání drog na parties a tím poškození jména těchto kulturních akcí nebo pojmají specifické služby jako signál "legalizování" zneužívání drog na parties. Zde musíme do budoucna zlepšit marketing služeb a informační práci s pořadateli.

3.3. Kontaktní centrum

↔ Havířská 11, 301 00 Plzeň // T: 377 421 374 // E-mail: kcentrum@kcentrum.cz

↔ Dotazy: info@kcentrum.cz

Cíle a principy zařízení:

K-centrum poskytuje **HARM REDUCTION (HR) služby** (tj. zaměřené na snižování zdravotních a sociálních poškození uživatelů drog, kteří nejsou rozhodnuti pro život bez drog) a dále na snižování rizik z toho plynoucích pro jejich blízké. **Minimalizací těchto rizik se snižují negativní dopady na zdraví i ekonomiku celé společnosti.** K-centrum dále zajišťuje **PORADENSKÉ A TERAPEUTICKÉ SLUŽBY V OBLASTI DROGOVÝCH ZÁVISLOSTÍ PRO UŽIVATELE DROG (STARŠÍ 15 LET), JEJICH RODIČE A BLÍZKÉ OSOBY.**

Základní principy programu: Profesionalita * Anonymita a diskretnost * Dobrovolnost * Nízkoprahovost, dostupnost * Antidiskriminační přístup * Minimalizace rizik spojených s užíváním drog
* Flexibilita a individuální přístup

Základní poskytované služby:

Krizová intervence v naléhavé situaci – osobní, telefonická + Poradenství v oblasti zneužívání drog a závislosti (osobní, telefonické, e-mail) + **Poradenství psychologické, sociálně právní, asistenční služba** **Poradenství pro rodiče, rodičovská skupina + Poradenství a terapie** (podpůrná a motivační) individuální a skupinová + **Zprostředkování léčby, detoxu a příprava na ně + Harm reduction poradenství a služby = tj. minimalizující sociální a zdravotní důsledky zneužívání drog:** výměnný injekční program a distribuce zdravotního materiálu a informací+ servis hygienický a potravinový, zdravotní služby: bazální zdrav. ošetření a

poradenství a testy HIV, HEP, zprostředkování odborné péče (gynekologie, venerologie, očkování HEP atd.), toxikologické testy atd.

Vývoj aktivit programu:

V uplynulém roce jsme museli z finančních důvodů zrušit víkendový provoz a pracovní program pro klienty. Přes tato omezení se však podařilo udržet dobrý standard služeb. Vzhledem k rostoucí poptávce po službách lze konstatovat, že jsme se dostali na strop kapacity zařízení.

Nově jsme zařadili distribuci toxitestů a od 1.5.2002 nabízíme poradenství i přes internet na adrese info@kcentrum.cz. Díky sponzorskému daru se podařilo zprovoznit webovou prezentaci organizace.

V minulém roce se nám rovněž podařilo významně omezit zneužívání sociálních služeb Kontaktní místnosti klientelou s primárně sociálním nikoli drogovým problémem. Aktualizovali jsme síť sociálních služeb v Plzni a tyto klienty na tyto služby směřujeme. Takto se daří lépe naplňovat smysl KC a zuvolňují se kapacity pro práci s nejrizikovějšími klienty - uživateli pervitinu a heroínu.

V minulém roce jsme rovněž přikročili ke sjednocení organizačního vedení K-centra a Terénního programu. Důvodem byla jednak výměna týmu TP, nezbytnost metodické supervize programu a dále potřeba terénních pracovníků získávat zkušenosti v kontaktu s uživateli drog, zpětnou vazbu a lepší přenos informací mezi programy. Toto řešení se osvědčilo.

V minulém roce jsme byli přizváni k přípravě a realizaci studie Seroprevalence VHC injekčních uživatelů drog pro Radu vlády pro koordinaci protidrogové politiky ČR. Tato studie pokračuje i v roce 2003.

Vývoj a případné změny cílové populace:

U uživatelů drog se v uplynulém roce ve vyšší míře objevilo zneužívání surového opia z makových polí (i.v. aplikace). Dále jsme zaznamenali několik osob, které aplikovali i.v. alkohol.

Poměr mezi nitrožilními uživateli pervitinu a heroínu: 2001 = heroin: pervitin = 1: 4,5
2002 = heroin: pervitin = 1: 2,3

Věkový průměr 25,42 let (2001 = 25,18 let)

Poměr dle pohlaví z hlediska využívání služeb = mužů : žen = zůstává 3:1.

Poměr pohlaví u výměnného injekčního programu se změnil ve prospěch mužů = 4:1.

Rodičovská skupina byla přesunuta do vhodnějších prostor programu Následné péče v Plachého č. 6

STATISTIKA

Počet klientů	823
- z toho injekčních uživatelů drog	483
- z toho mužů	554
- z toho se základní drogou heroin	135
- z toho se základní drogou pervitin	315
- z toho se základní drogou kanabinoidy	153
Průměrný věk klienta ¹	25,42
Počet neuživatelů, kteří využili alespoň jednu službu programu ²	308
Počet kontaktů	5184
Počet prvních kontaktů	479
Počet výměn – výkonů ve výměnném programu	1374
Počet vydaných injekčních jehel	19497

služby / výkony v roce 2002

Služba	Počet osob, které službu využily	Počet výkonů (v jednotkách uvedených v pravém sloupci)	
Kontaktní místnost	297	3254	Počet návštěv KM
Hygienický servis	116	1417	Počet využití
Potravinový servis	268	3097	Počet
Zdravotní ošetření	48	187	Počet ošetření
Individuální poradenství	55	452	Počet sezení
Skupinové poradenství	16	18/90 min.	Počet skupin/délka
Krizová intervence	24	26	Počet intervencí
Počet referencí do K-center	53	53	Počet
Počet referencí do léčby	41	87	Počet
Počet ref. do substitute	2	2	Počet
Asistenční služba	14	17	Počet intervencí
Testy HIV	80	102	Provedené testy
Testy HCV	130	150	Provedené testy
Těhotenské testy	2	2	Provedené testy
Počet poradenských telefonátů	Nelze uvést	377	Počet

Komentář:

- ⇒ **nárůst testování HIV a HEP = 357 testů tj. nárůst 5x oproti 2001**
- ⇒ **nárůst kontaktů = 5 184 (!!)** tj. o 10%
- ⇒ **odkazy na jiné služby a návaznou péči v roce 2002 celkem 456, tj nárůst o 260%**

(daří se více využívat sociální sítě Plzně při řešení některých soc. zakázek klientů a navazovat na tato zařízení klienty s primárně sociálním problémem)

- ⇒ **Počet nových klientů ve výměnném programu = 74 osob tj. nárůst o 23%**
- ⇒ **Vzrostl počet prvokontaktů na 479 prvokontaktů tj. nárůst o 50%**
- ⇒ **Daří se rovněž více motivační práce 41 klientů bylo dovedeno k léčbě**

Ostatní aktivity:

- ◆ K-centrum je zapojeno do projektu Sjednocení dat a kódování Sekce HR A.N.O.
- ◆ K-centrum se účastnilo Studie seroprevalence a seroincidence VHC Rady vlády ČR pro koordinaci protidrogové politiky – Národní monitorovací centrum – projekt pokračuje i v roce 2003

3.4. Ambulantní program následné péče

⇔ Plachého 6, 301 00 Plzeň // T: 377 220 325 // E-mail: ambulance@kcentrum.cz, plachovka@volny.cz

Obsah a cíl programu:

Tento program slouží lidem, kteří po absolvování léčby přicházejí z chráněného prostředí léčeben a komunit do podmínek běžného života, tvrdé reality. To je okamžik, kdy za nepříznivých podmínek mohou selhat, rezignovat na pokusy žít jinak, zrecidivovat a vrátit se k drogám.

Program je tedy zacílen na podpoření a povzbuzení klienta v jím zvolené cestě a to v rovině duševní a vztahové (psychoterapeutická složka programu), tak v rovině praktické (sociální práce). V průběhu práce v programu klient hledá a objevuje nový pohled na běžný život, začleňuje se do společnosti a přebírá zodpovědnost za svůj život. Tím se proces léčby završuje.

Pro koho tu jsme:

Tento program je svou nabídkou zaměřen na ty kteří se rozhodli abstinovat a zbavit se závislosti na drogách, alkoholu či patologickém hráčství. Věnujeme se převážně práci s lidmi, kteří absolvovali ústavní, komunitní nebo ambulantní léčbu, abstinují, ale i nadále řeší problémy, jež abstinence a s ní spojená změna životního stylu přináší.

Nedílnou součástí našeho programu je práce s rodinnými příslušníky a partnery lidí se závislostí na návykových látkách. Nabízíme jak individuální poradenství, tak i podpůrnou terapii skupinovou.

Program nabízí péči, pomoc a podporu v oblastech:

- **sociální** – pomoc a podpora pro stabilizování sociální situace pro plné zapojení se do běžného života zapojit (pomoc při zajištění bydlení, práce, splátkové kalendáře, kontakty s úřady, hospodaření s penězi, atd.)
- **osobního růst** a začlenění abstinence do životního scénáře – efektivní psychoterapeutická pomoc a podpora. Program je členěn do tří fází. Po sociální stabilizaci pracovník programu (garant) vypracuje s klientem individuální plán spolupráce, klient absolvuje individuální a skupinovou terapii, může využívat i nadále sociální poradenství, kluby, arteterapii a volnočasové aktivity.

Délka doléčování je 6 – 12 měsíců. Podle toho, jak se klientovi v programu, ale hlavně v životě daří.

Podmínky pro přijetí:

- věk minimálně 17 let
- abstinence od zdroje závislosti a vůle v ní pokračovat
- přijetí a dodržování pravidel programu
- vyplnění přihlášky a sepsání motivace k účasti v programu

Pravidla programu:

abstinence od základní drogy // alkohol je nedoporučován // kontakt klienta s programem pouze ve střízlivém stavu // v případě opakovaného selhání abstinence a opakovaného nedodržování individuálního plánu, může být klient z programu vyloučen – odkázán na jiný typ zařízení. // s veškerými informacemi je nakládáno v souladu se zákonem č. 101/200 sb. o ochraně osobních údajů.

Služby jsou veřejně přístupné a bezplatné. Zaručujeme profesionalitu, diskrétnost a mlčenlivost.

V případě zájmu o další informace nebo přijetí do programu nás můžete kontaktovat na adrese programu, e-mailem nebo telefonicky.

Vývoj aktivit programu v průběhu roku:

- ⇒ Ambulantní program následné péče nabízí své služby již od 1.1.2000, tedy běží již třetím rokem. V minulém roce jsme se potýkali s velkými finančními obtížemi, neboť MZ po dvouletém financování programu nepřidělilo dotaci. Program se nám podařilo udržet v chodu jen díky maximální podpoře naší mateřské společnosti a kolegů.
- ⇒ v počátku roku 2002 proběhla kompletní výměna personálu doléčovacího programu.
- ⇒ v srpnu jsme podstoupili kontrolu kritérií pro doléčování výborem Sekce intenzivní ambulantní a následné péče A.N.O.. Kontrola shledala vše bez chyb a potvrdila jeho řádné členství v sekci.
- ⇒ vnímáme nárůst povědomí o našem programu a významu doléčování jako takového – širší spektrum míst, odkud k nám klienti přicházejí. Funkčnost ambulantního doléčování potvrzuje větší počet klientů, kteří v programu zůstávají a řádně ho dokončují. Daří se nám pravidelně kontaktovat zařízení v Plzeňském kraji, kde prezentujeme nejen program, ale doléčování obecně.
- ⇒ I nadále zůstává nedořešenou otázkou chráněné bydlení – díky jeho absenci nemůžeme zatím pomoci řadě klientů, kteří chtějí žít bez drog. Přivítáme jakoukoli formu pomoci při vyřešení tohoto úkolu.

Přehled poskytované péče za dobu fungování programu

	Kontakty celkem	První kontakt	Individuální terapie	Sociální práce	Skupinová práce
r.2000 (15.6. - 31.12.)	165	28	100	87	42
r.2001	395	38	202	154	59
r.2002	495	43	355	113	68

Charakteristika klientely APNP

Celkem	Muži	Ženy	Věk	Droga (%)
91	50	41	25,31	Pervitin – 46,38 Heroin – 18,84 Alkohol – 24,64 Hráči – 4,59
Z toho rodiče 11	0	11		

3.5. Další aktivity CPPT

- Od dubna 2002 jsou v provozu internetové stránky organizace www.kcentrum.cz, poradenství po internetu (30 zodpovězených dotazů) a řada materiálů ke stažení, velký zájem je zejm. o informace o syntetických drogách + od 18.6. 2002 do 31.12.2002 byly stránky využity 3 277x (počet přístupů) a 30 dotazů bylo zodpovězeno. Eminentní zájem internetových kontaktů byl zejména o materiály týkající se HR syntetických drog.
- Byly aktualizovány a vytištěny informační letáky organizace, dále aktualizovány všechny informační materiály pro klienty z řad UD i široké veřejnosti
- Byla doplněno a vytištěno 2. vydání publikace pro rodiče + text vyvěšen na Internetu
- Pokračuje účast na projektu Sjednocení sběru dat a kódování realizovaného SHR A.N.O. v koordinaci s Národním monitorovacím střediskem Rady vlády ČR.
- CPPT realizovala řadu vzdělávacích programů pro pracovníky, kolegy, pedagogy a veřejnost: přednáška PhDr. Nechutné na Krajských pediatrických dnech – vzdělávání pediatrů v drog. problematice a intervenčních možnostech //seminář pro studenty VŠ ZČU – Specifika léčebné péče o UD (Šedivá) // seminář pro kurátory OkÚ Klatovy, Rokycany atd.// seminář pro studenty ZČU 4.roč. psychologie – téma mladiství a drogy (Šedivá) // stáže, exkurze, praxe pro studenty SŠ a VŠ atd.

4. Pracovníci organizace

Kmenoví pracovníci CPPT v 2002:

Beneš Radek, Čechurová Marie (MD), Bc. Fialová Lenka, Joanidisová Lída, Mgr. Komzáková Martina (MD), Lukavský Ondřej, Svitalský Slavomír, Mgr. Šedivá Dana, Špillerová Dagmar, Trhlíková Markéta, Bc. Vodičková Karolína, Vrbová Alena, Zahradník Jan, Zárybnická Pavla, Zíková Vladislava.

Externí pracovníci:

Beneš Jan, PhDr. Nechutná Dagmar, Maršíková Zuzana, Nováková Michaela, Lovas Petr, Svoboda Michal

Lektoři P-centra:

Benešová Ingrid, Cvejnová Petra, Čermáková Marie, Hapl Dalibor, Holečková Marie, Horáková Helena, Huleš Ota, Hurtová Jana, Jirsová Simona, Kadlecová Jana, Kašparová Lenka, Kohutová Žaneta, Kovářiková Lenka, Kůtová Markéta, Loudová Kateřina, Malíková Petra, Matasová Jana, Pankowská Anna, Plecerová Hana,, Prosková Eva, Schuller Mirek, Šemberová Jana, Škanderová Radana, Tišer Josef, Tomášková Helena, Vitujová Pavla, Zajícová Eva, Zolal Amír.

Vzdělávání, supervize:

Pracovníci byli proškoleni:

+ 1 prac. nastoupil na sebezkušenostní pětiletý výcvik SUR + 1 prac. se účastnil semináře: standardizace testování tablet Praha (ČAS)+ 1 prac. dokončil bakalářské studium na ZČU – sociální práce+ 3 prac. Studují VŠ– sociální práce + 1 pracovník je ve 3. roč. 5-letého SUR výcviku+ 1 pracovník ukončil Gestalt. ter. výcvik+ 1 prac. ukončil 1. Rok kurzu Supervize v sociální práci při katedře Soc. práce FF UK v Praze+ 2 prac. začali výcvik v telefonní krizové intervence+ 2 prac. vybráni do výcviku drogové poradenství zahájeno leden 2003+ 1 prac. začal 5- letý výcvik asertivita atd.

Supervize – externí případová, týmová, individuální:

MUDr. Stanislav Kudrle // PhDr. Jan Šíkl // PhDr. Ivan Skalík //PhDr. Dagmar Nechutná.

5. Dárci a spolupracovníci

☺ **DÁRCI:**



Paní Lenka Vokurková, firma: Vokurka – racionální pečivo s.r.o.

PhDr. Dagmar Nechutná

Jan Ježek, firma: PC Plzeň

Děkujeme Vám...

☺ **SPOLUPRACOVNÍCI CPPT:**



☺ FN v Plzni, PL Lnáře, PL Červený Dvůr, PL Jemnice, TK Medvědí Kámen a další // Soukromé psychiatrické zařízení MUDr. Bláhovce a Regionální institut duševního zdraví // AIDS centrum a infekční klinika FN v Plzni a Národní referenční laboratoř //KHS, MHS //Teen Challenge Plzeň// Charita + Naděje v Plzni + Nadace Archa + Občanská poradna + Bílý kruh bezpečí// Ped. psychologické poradny PM, PJ a PS a Fond ohrožených dětí Plzeň // La Strada, Elektra, Acorus // Rada vlády pro koordinaci protidrogové politiky ČR//MŠMT, MPSV, Město Plzeň//Asociace nevládních organizací // Prev – centrum Praha // Cheiron Tábor // Sananim o.s.// Podané ruce o.s. a další



☺ MUDr. Bláhovec Jiří

☺ Černý Gustav

☺ Ing. Složil Lubomír

☺ Mgr. Frank Stanislav

☺ PhDr. Horák Leoš

☺ Bc. Jirková Ivana

☺ Petra Kolouchová

☺ Kolářová Sylva

☺ Mgr. Korčíšová Blanka

☺ MUDr. Kudrle Stanislav

☺ Mgr. Matějková Alena

☺ PhDr. Nechutná Dagmara

☺ Mgr. Počarovský Ondřej

☺ Mgr. Radimecký Josef

☺ Mgr. Richter Jiří

☺ MUDr. Sedláček Dalibor

☺ MUDr. Stehlík Václav

☺ PhDr. Šikl Jan

☺ MUDr. M. Šteklová

☺ Valnoha Jiří

☺ Mgr. Vojtěchová Hana

☺ Mgr. Vordová Renata



Děkujeme Vám a mnoha dalším dobrým odborníkům a lidem za pomoc , kterou nám poskytujete Vaší prací, odborností, ale i povzbudivým slovem, i my, kteří chceme pomoci druhým tuto podporu a pomoc potřebujeme také...

Pracovníci CPPT

6. Zpráva o hospodaření organizace

Finanční zpráva - přehled hospodaření za období od 1.1. 2002 do 31.12. 2002

A) Příjmy na realizaci jednotlivých programů

a) státní dotace	od RVKPP	1 500 000,-
	od RVKPP	490 000,-
	od MPSV	171 900,-
	od MŠMT	370 000,-
	od město Plzeň	710 000,-
	od město Plzeň	10 800,-

celkem **3 252 700,-**

b) nadace	0
c) vlastní zdroje z přednáškové činnosti	89 364,-
d) výnosy z finanční činnosti, úroky	10 255,-
e) jiné výnosy z prodeje brožur a drog. testů	5 800,-

celkem (bod a – e) **3 358 119,-**

f) nečerpaná dotace z roku 2001 **- 113 796,-**

celkem (bod a - f) **3 244 323,-**

g) sponzorské dary peněžní	0,-
h) sponzorské dary natural	25 588,-

celkem (bod a – h) **3 269 911,-**

Komentář k finanční zprávě

Na účet 901-fond základního jmění, peněžní dary byly v roce 2002 nulové, zůstatek činí 87 620, Kč.

Na účet 911-rezervního fondu byl převeden hospodářský výsledek- ztráta z roku 2001 ve výši 55 172,- Kč, zůstatek činí 1 006 680,-Kč

(Na účet 911 bude v roce 2002 převedena ztráta ve výši 496 483,- Kč, se zůstatkem 510 197,-Kč)

Na účtě 022- dlouhodobý hmotný majetek, činí zůstatek 373 835,-Kč.

K evidovanému majetku jsou řádně vedeny odpisy. V roce 2002 nebyl žádný majetek pořizován.

Závazky jsou ve výši 14 474,- Kč a budou ve lhůtě splatnosti uhrazeny.

Pohledávky činí 2 450,-Kč.

Celkový objem výnosů činil 3 244 323,-Kč z toho:

hlavní činnost	3 228 268,-Kč
správní činnost	10 255,-Kč
doplňkové činnost	5 800,-Kč

Celkový objem nákladů činil 3 740 806,-Kč z toho :

hlavní činnost	3 049 711,-Kč
správní činnost	689 272,-Kč
doplňkové činnost	1 824,-Kč

Celkovým hospodářským výsledkem je ztráta ve výši... 496 483,- Kč

Opakovaná ztráta v hospodaření vzniká tím, že od roku 2000 jsou dotace stále **snižovány**, provozní náklady však stoupají, organizace musí tyto náklady pokrýt z vlastních zdrojů. Vyčerpává zásoby (zdravotní a potravinový a hygienický materiál) a nemá prostředky na jejich doplnění.

Ztráta se skládá : z úhrady povinného podílu nákladů na projektech ve výši 211 167,-Kč

z dalších nákladů, které nelze uplatnit v dotacích ve výši 279 124,-Kč (jedná se např. o čerpání zásob 120 000,-, časové rozlišení 14000,-, odpisy 28 000,-, repre 10 000,- a ostatní náklady, které jsou větší než výše procentuálního podílu podmiňující přidělení dotací).

B) Výdaje na realizaci jednotlivých programů

programy	K-centrum "Provozování nízkoprahového zařízení v Plzni"		Ambulantní program následné péče				P-centrum "Realizace programu prim. prevence na ZŠ a SŠ v Plzni"	
	MPSV stř. 1 78,5% *	Město Plzeň 20,9%	"Realizace programu následné péče pro drog. závislé v ZPČ. Regionu"		"Sociální práce v doléčovacím programu provozovaném v Plzni"		MŠMT stř. 2 65,6% *	Město Plzeň 27,5%
			MZ stř. 3 nebyl podpořen	Podíl CPPT 100%	MPSV stř. 4 69,9 %	podíl CPPT 30,1 %		
1. investiční	0	0	0	0	0	0	0	0
2. neinvestiční	1 499 868	400 000	0	72 202	171 900	73 993	370 000	155 000
z toho:	700 000	96 645	0	18720	123 280	50 751	176 001	37 664
a) věcné celkem:								
materiálové	82 384	0	0	0	13 349	0	5 554	
energie	50 253	0	0	0	29 761	0	16 553	
služby:	176 834	0	0	0	35 331	41 846	77 781	
cestovní náhrady	21 377	0	0	0	0	1 480	0	
oprava a údržba	3 228	0	0	0	0	0	5 689	
spoje	51 824	0	0	0	19 834	0	14 423	
ostatní	27 771	0	0	0	0	7 425	0	
odvody z mezd	286 329	96 645	0	18 720	25 005	0	56 001	37 664
b) mzdové náklady celkem z toho:	799 868	303 355	0	53 482	48 620	23 242	193 999	255 000
mzdy:	709 868	303 355	0	46 167	48 620	23 242	131 549	107 336
OON	90 000	0	0	7 315	0	0	62 450	10 020
Celkem :	1 499 868	400 000	0	72 202	171 900	73 993	370 000	155 000
Celkem náklady programů	+11 718,- podíl CPPT 0,6% = 1 911 586,-Kč		72 202,- Kč		245 893,-Kč		+ 38 743,- podíl CPPT 6,9% = 563 743,-Kč	
CELKOVÉ VÝDAJE	3 461 682,- Kč + 279 124,-Kč společný podíl CPPT pro všechny							
	3 740 806,-							

* finanční prostředky byly převedeny z RV KPP

⊗ účetní podíl nákladů, který nelze uplatnit v dotacích

7. Závěr – cíle pro rok 2003

P-centrum:

- navýšení personálních kapacit pro organizační a metodické zázemí
- propracování metodiky pro 1. Stupeň ZŠ
- vytvoření vnitřního systému pro zkvalitňování činností

Terénní program:

- Personální stabilizace a vzdělávání
- Vytvoření metodiky pro systematický monitorink Plzně
- pokračování a rozšíření HR služeb na tanečních párty

K-centrum:

- zavedení SW napojeného na systém kódování v rámci Sekce HR A.N.O. pro zjednodušení kvalitativního hodnocení práce
- realizace pracovního mini programu pro UD

- rozšíření programů pro rodiče včetně personálního pokrytí

Ambulantní program následné péče

- zajistit možnost chráněného bydlení
- zajistit podporu Plzeňského kraje
- personální stabilizace

CPPT

- navázání spolupráce s Plzeňským krajem
- aktualizace databáze a kontaktů se soc. službami v Plzeňském kraji
- vytvoření strategie systematického fundraisinku a PR
- systematizace vzdělávacího systému CPPT

V Plzni dne 26.03.2003

Dana Šedivá